

УТВЕРЖДЕН
49056638.62.01.29-08 34 18-ЛУ

**ПРОГРАММНОЕ ОБЕСПЕЧЕНИЕ
«ПроцентКарт. Базовая версия v.13»**

(ПО «ПроцентКарт. Базовая версия v.13»)

Руководство оператора
49056638.62.01.29-08 34 18

Листов 51

АННОТАЦИЯ

Документ содержит описание работы Программного обеспечения «ПроцентКарт. Базовая версия v.13» (далее ПО «ПроцентКарт» или программа «ПроцентКарт»). В документе описаны возможности ПО «ПроцентКарт» и действия оператора при работе с ним.

СОДЕРЖАНИЕ

1. НАЗНАЧЕНИЕ ПРОГРАММНЫХ ФАЙЛОВ.....	4
1.1. Основные обозначения и сокращения.....	4
2. ИНСТАЛЛЯЦИЯ ПО «ПроцентКарт».....	5
3. ОПИСАНИЕ РАБОТЫ С ПО «ПроцентКарт».....	6
3.1. Введение.....	6
3.2. Загрузка ПО «ПроцентКарт».....	7
3.3. Настройка.....	8
3.3.1. Привязка контрагентов к общему справочнику.....	8
3.3.2. Настройка названия рабочего места.....	8
3.3.3. Настройка пользователей и бонусного автопополнения кошельков.....	8
3.3.4. Подключение к БД ПО «ПТК АЗС. ОФИС».....	9
3.3.5. Настройка связи с офисом.....	10
3.3.6. Система «ПроцентКарт Онлайн».....	10
3.3.6.1. Настройки для поддержки системы «ПроцентКарт Онлайн».....	10
3.3.6.2. Настройки поддержки онлайн-карт со штрих кодом.....	11
3.3.7. Обновление прошивки ключа защиты.....	12
3.3.7.1. Обновление прошивки ключа защиты онлайн.....	12
3.3.7.2. Обновление прошивки ключа защиты вручную.....	13
3.3.8. Поддержка мобильного приложения «ПроцентКарт Онлайн».....	13
3.4. Настройки обмена с АЗС (обновление базы данных ПО «ПроцентКарт»).....	14
3.4.2. Настройка файла запроса для передачи данных из ПТК АЗС. Офиса в ПО «ПроцентКарт» из ПО «ПроцентКарт» на АЗС.....	14
3.5. Бонусы и скидки.....	16
3.6. Эмитент.....	18
3.6.1. Ввод эмиссий.....	19
3.7. Список выпущенных карт.....	20
3.8. Пополнение/списание средств.....	22
3.8.1. Пополнение/списание средств с карты в офисе в ПО «ПроцентКарт».....	22
3.8.2. Пополнение/списание средств с карты на АЗС.....	23
3.9. Кошельки.....	25
3.9.1. Настройка кошельков.....	25
3.10. Выпуск новых карт.....	25
3.10.1. Выпуск дисконтных карт.....	26
3.10.2. Выпуск бонусных карт.....	26
3.10.3. Выпуск безналичных карт.....	26
3.11. Контрагенты.....	31
3.12. Отчеты.....	32
3.12.1. «Отчет по отливам за период».....	32
3.12.2. «Отчет по безналичным картам».....	33
3.12.3. «Отчет по выпущенным картам».....	34
3.12.4. «Отчет по контрагентам».....	36
3.12.5. «Отчеты по пополнениям карт».....	37
3.12.5.1. «Отчет по пополнениям карт в офисе в ПроцентКарт».....	37
3.12.5.2. «Отчеты по пополнениям карт на АЗС».....	39
3.12.6. «Акт приема-передачи карт».....	40
3.12.7. «Отчет по бонусным картам».....	41
3.13. Черный список.....	42
3.14. Удаленное изменение.....	43
3.14.1 Удаленное пополнение/списание.....	43
3.14.2 Удаленное изменение общих лимитов.....	45
3.14.3. Удаленное изменение лимитов для кошельков.....	46
3.14.4. Удаленное изменение параметров карты.....	48
3.14.5. Удаленное переключение в режим онлайн.....	49
3.15. Информация по карте.....	50
Приложение 1. Схема централизованной работы с ПО «ПроцентКарт».....	48
Приложение.2 Инструкция создания бонусной карты.....	49
.....	50

1. НАЗНАЧЕНИЕ ПРОГРАММНЫХ ФАЙЛОВ

ПО «ПроцентКарт» - Pcenter.exe (процессинговый центр).

ПО «ПроцентКарт» может работать как в комплексе с ПО ПТК АЗС, так и автономно.

ПО «ПроцентКарт» может быть установлен на одном компьютере с офисной программой ПТК АЗС. Офис или может быть связан по локальной сети с компьютером, на котором установлена офисная программа ПТК АЗС

Работоспособность ПО «ПроцентКарт» (версии 13.xx) полностью протестирована и гарантирована при следующей аппаратно-программной конфигурации компьютера:

1) Windows 7, Windows 8, Windows 10, Windows 11 - инструментальная среда для работы управляющих программ установленная стандартно, т.е. с настройками по умолчанию;

2) Процессор - не ниже Celeron Dual Core 2Гц;

3) ОЗУ - не менее 2Гбайт;

4) Винчестер - не менее 80 Гбайт;

5) Разрешение экрана не ниже 1280x1024;

6) Порт USB(для ключа защиты ПО);

7) 1 последовательный COM-порт;

8) Дисковод DVD (не обязательно)

9) Ключ защиты HASP HL (USB).

В случае нарушения этих требований работоспособность комплекса не гарантируется.

Внимание. При использовании сторонних систем управления (не ПТК АЗС), на АЗС\АГЗС должен быть установлен терминал ПроцентКарт, а в офисе ПО «ПТК АЗС. Офис».

1.1. Основные обозначения и сокращения

ПО (или программа) — программное обеспечение.

«ПроцентКарт. Базовая версия» (или «ПроцентКарт») — программное обеспечение, предназначенное для выпуска карт (платежных, бонусных и дисконтных), пополнения, списания и ведение учета отпуска ГСМ и сопутствующих товаров по выпущенным картам.

Терминал «ПроцентКарт» - устройство для считывания карт «ПроцентКарт»

Карта «ПроцентКарт» - карта, выпущенная в программе «ПроцентКарт».

«Система ПроцентКарт Онлайн» - режим работы онлайн с картами «ПроцентКарт»

«ПТК АЗС. ОФИС» - программное обеспечение, предназначенное для настройки АЗС, поддержания связи с АЗС и сбора данных с АЗС и «ПроцентКарт. Базовая версия».

Карта — бесконтактная карта Mifare.

Регистрация - процесс входа в систему. Приводит к «узнаванию» пользователя, определения его прав по работе в системе.

Пароль — последовательность знаков, известная пользователю. Выполняет функцию пароля для подтверждения операций регистрации.

Администратор – лицо, имеющее все права управления АЗС (настройки, считывания отчетов и т.д.)

Контрагент – юридическое лицо, заключившее договор с АЗС на заправку топливом своей техники по картам.

Настройка – настройка ПО «ПроцентКарт».

БД - компьютерная база данных, в которой хранятся данные, полученные с АЗС. Управление базой осуществляется при помощи программы «ПТК АЗС. ОФИС».

ГСМ – горюче-смазочные материалы.

2. ИНСТАЛЛЯЦИЯ ПО «ПроЦентКарт».

ПО «ПроЦентКарт» устанавливается на любом компьютере, связанном по локальной сети с компьютером, на котором установлено ПО «ПТК АЗС.Офис».

2.1. Скачайте с FTP (или используйте DVD диск) установочное ПО «ПроЦентКарт» (<http://www.automatikaplus.ru/ftp/ProCentKart/INSTALL/Version13.xx>). На экране появится индикатор процесса подготовки к инсталляции программы «ПроЦентКарт» и начнется установка. Следуйте подсказкам, нажимая кнопку «Далее» для продолжения установки.

Подключите к компьютеру Win-ридер (OmniKey 5421- для бесконтактных Mifare(Classic 1K, Ultralight, Mifare ID), ACR1281U-C1- всех карт (бесконтактных Mifare и SLE с чипом) и ACR3901U-N3 (только для карт SLE с чипом), через мастер установки установите драйвера для него из папки c:\PCenter\Utils\Для ридеров смарт карт.

Внимание. Установка драйверов для ACR1281U-C1 и ACR3901U-N3 выполнится автоматически после подключения ридера к компьютеру.

3. ОПИСАНИЕ РАБОТЫ С ПО «ПроцентКарт»

3.1. Введение.

ПО «ПроцентКарт» – система безналичных расчетов для ПТК АЗС построена на базе пластиковых смарт-карт (контактных, бесконтактных (Mifare Classic 1K, Mifare Ultralight, Mifare ID)) и Win-ридера (OMNIKEY 5421 - для бесконтактных Mifare (Classic 1K, Ultralight, Mifare ID), ACR1281U-C1- всех карт (бесконтактных Mifare и SLE с чипом) и ACR3901U-N3 (только для карт SLE с чипом)), учитывает всю специфику работы в области безналичных расчетов, проста и удобна в эксплуатации, доступна в цене.

ПО «ПроцентКарт» позволяет формировать индивидуальный подход к клиентам, как к юридическим лицам - организация безналичных расчетов за топливо и услуги при помощи пластиковых смарт-карт, так и к физическим лицам - программа ЛНР (дисконтная карта) и оказание процессинговых услуг.

ПО «ПроцентКарт» обеспечивает простую и гибкую систему выпуска новых карт, пополнения и изменения лимитов уже выпущенных карт.

Схема распределенной работы с ПО «ПроцентКарт» приведена в приложении.

Примечание. Пластиковая смарт-карта представляет собой пластину стандартных размеров (85.6 мм 53.9 мм 0.76 мм), изготовленную из специальной, устойчивой к механическим и термическим воздействиям пластмассы, носителем информации является микросхема. Одна из основных функций **смарт-карты** - обеспечение идентификации использующего ее лица как субъекта платежной системы. Для этого на **смарт-карту** может наноситься логотип процессингового центра, обслуживающего карточку, имя владельца карточки, номер эмиссии, тип карты (бонусная или безналичная), размер скидки (для бонусной), срок действия карточки и пр.

На **бонусные** карты начисляются бонусы, записывается размер скидки, на **безналичные** (кошелекковые) кладутся деньги или записываются литры.

3.1.1. Принцип работы ПО «ПроцентКарт».

В офисе на компьютер, где стоит программа «ПТК АЗС. ОФИС», подключается на USB-порт карт ридер. На этот же компьютер устанавливается ПО «ПроцентКарт», с помощью которой будут прошиваться, пополняться или изменяться пластиковые карточки.

На АЗС, где стоит программа оператора ПТК АЗС, устанавливается второй карт ридер, с помощью которого будут считываться пластиковые карточки. С дисконтной карты (вид оплаты ПЛАТЕЖНЫЙ ТЕРМИНАЛ с навешенной терминальной скидкой) будет считываться скидка, и стоимость будет рассчитываться с учетом этой скидки. С платежной (кошелекковой) карты (вид оплаты Платежный терминал) будут сниматься или деньги, или литры в зависимости от типа карты.

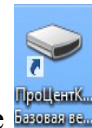
При обмене с офисом данные по смарт картам поступают с АЗС в офисную программу ПТК АЗС. Офис и в ПО «ПроцентКарт», а из ПО «ПроцентКарт» в офисную программу и на АЗС.

Примечание. POS-терминалы (или торговые терминалы), Win-ридеры – устройства, предназначенные для записи информации на смарт-карту, считывания смарт-карт, для обработки транзакций при финансовых расчетах с использованием смарт-карт. Использование POS-терминалов, Win-ридеров позволяет автоматизировать операции по обслуживанию карточки и существенно уменьшить время обслуживания.

3.2. Загрузка ПО «ПроцентКарт»

Внимание. Без установленных драйверов защиты и электронного ключа защиты ПО «ПроцентКарт» работать не будет.

К USB необходимо подключить электронный ключ защиты программного обеспечения от не санкционируемого доступа.



Для запуска ПО «ПроцентКарт» кликните на ярлыке (или запустите из с:\Pcenter - Pcenter.exe). При первом запуске может возникнуть сообщение о том, что не зарегистрирован класс отчетов. Чтобы избавиться от этого сообщения и сделать доступными отчеты необходимо один раз запустить файл PcenterReportServer.exe.

На экране появится окно: "ПроцентКарт. Базовая версия ..." (рис.1).

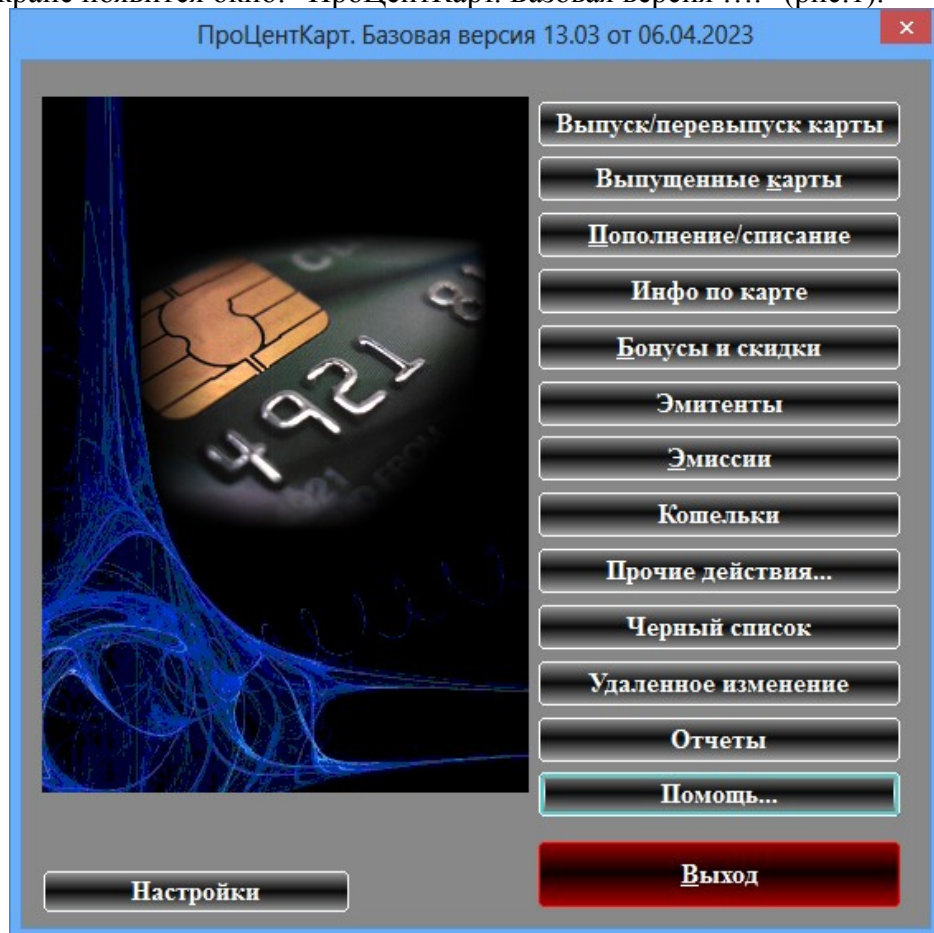


Рис. 1

ПО «ПроцентКарт» выполняет роль процессингового центра, ведущего базу данных, которая, в частности, содержит данные о членах платежной системы и держателях карт, хранит сведения о лимитах держателей карт. Контролирует работу систем дисконтирования и безналичного расчета.

ПО «ПроцентКарт» также позволяет обеспечивать **выпуск новых карт.**

ПО «ПроцентКарт» может быть установлен на одном компьютере с офисной программой ПТК АЗС. Офис или может быть связан по локальной сети с компьютером, на котором установлена офисная программа ПТК АЗС. Данные о транзакциях, поступившие в офис с АЗС обрабатываются в офисной программе (т.е. из всех данных выделяются отливы по смарт-картам) и автоматически пересылаются в ПО «ПроцентКарт», или могут быть переданы по запросу из ПО «ПроцентКарт».

3.3. Настройка

3.3.1. Привязка контрагентов к общему справочнику

ПО «ПроцентКарт» может иметь собственный список контрагентов или подключиться к общему списку контрагентов системы ПТК АЗС. Для добавления контрагентов используйте программу ПТК АЗС. Офис (меню Настройка\Общий справочник контрагентов). Для привязки контрагентов ПО «ПроцентКарт» к общему справочнику необходимо в ПО «ПТК АЗС. Офис» окне «Настройка» (рис.2) выбрать «Привязка контрагентов к общему справочнику» и нажать кнопку «Перенести контрагентов ПроцентКарт в общий справочник».

Внимание. В окне «Информация о контрагенте [изменение/просмотр]» для возможности ввода ИНН Казахской организации (длина строго 12 цифр и контрольной цифры нет) необходимо поставить настройку «Разрешить ИНН 12 цифр без контрольной цифры (Казахстан)» в программе «ПТК АЗС. Офис» (меню Настройка\Настройки программы\Разное).

3.3.2. Настройка названия рабочего места

Для определения в дальнейшем где была выпущена карта необходимо ввести название рабочего места в строке «Название рабочего места». В окне «Выпущенные карты» среди других параметров можно посмотреть, где была выпущена нужная карта.

3.3.3. Настройка пользователей и бонусного автопополнения кошельков.

Настройка пользователей должна выполняться в программе ПТК АЗС-ОФИС. В окне «Настройки» (рис.2) можно посмотреть эмитент «ПроцентКарт», который записывается в ключе защиты, задать путь к БД ПО «ПТК АЗС. ОФИС», задать настройку бонусного автопополнения кошельков, разрешить установку индивидуальных лимитов на кошельки, задать срок действия удаленного пополнения кошельков, выбрать тип карт-ридера (для NF-800U задать номер созданного виртуального СОМ-порта (1-9)), включить настройку «Автоматически удалять старые транзакции по диск. Картам. Хранить, мес.» для ускорения загрузки и работы программы.

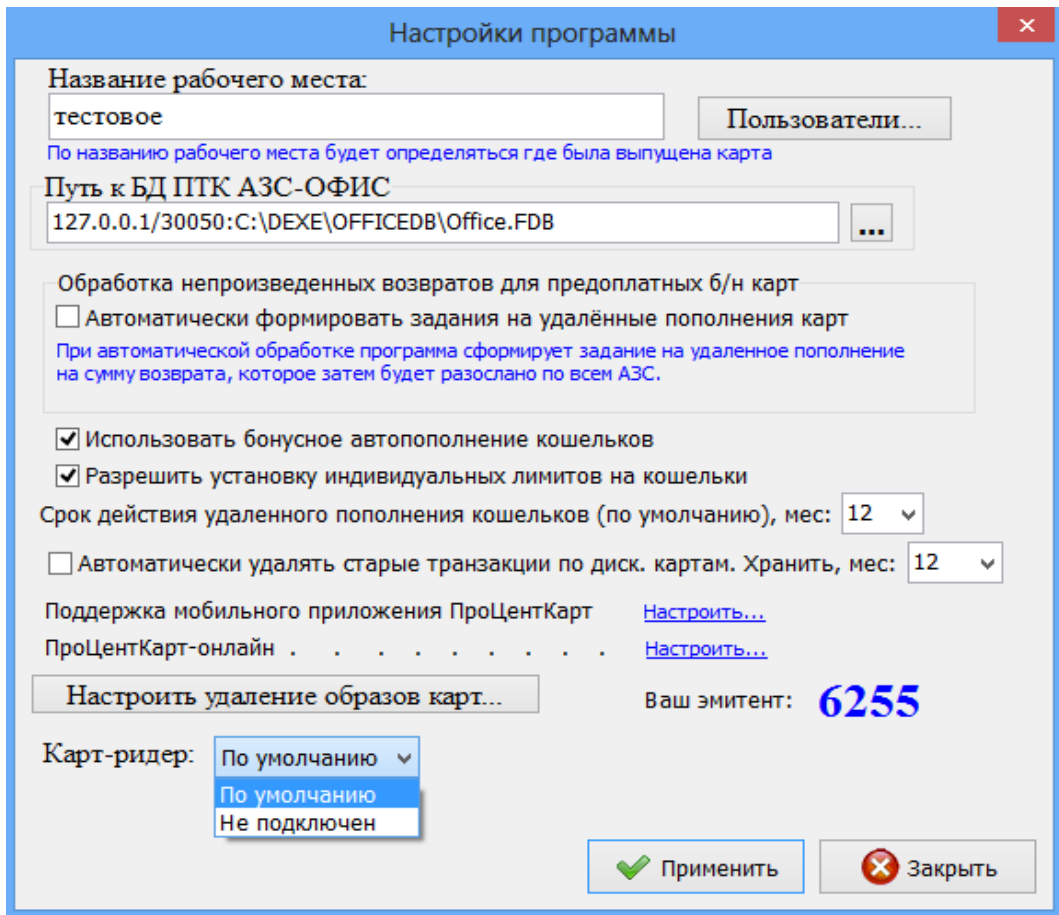


Рис. 2

3.3.4. Подключение к БД ПО «ПТК АЗС. ОФИС»

Настройка подключения к БД ПО «ПТК АЗС. ОФИС» выполняется автоматически при установке программы. Ручная настройка добавлена исключительно для нестандартных ситуаций и без веских причин изменять ее запрещено.

После изменения настроек для проверки качества подключения к БД нажмите кнопку «Тест» (рис.2а). В случае успешного подключения на экране появится сообщение: «Подключение прошло успешно».

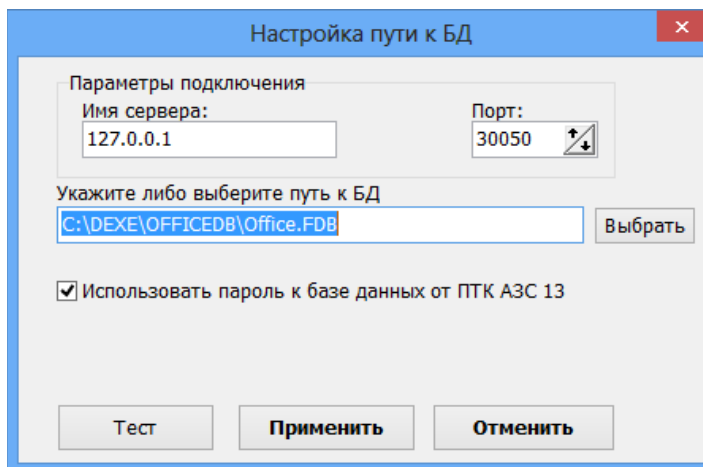


Рис. 2а

3.3.5. Настройка связи с офисом

ПО «ПроцентКарт» и ПО «ПТК АЗС. Офис» могут быть установлены на одном компьютере или на разных, соединенных в локальную сеть. «ПроцентКарт» использует базу данных ПО «ПТК АЗС. Офис», поэтому в окне «Настройки» рис.2 должен быть задан путь к БД ПО «ПТК АЗС. Офис».

3.3.6. Система «ПроцентКарт Онлайн»

Для использования карт «ПроцентКарт Онлайн» и (или) карт со штрих кодом сначала необходимо добавить эмиссию, например, «онлайн-карты» с типом эмиссии - 2 (меню «Эмиссии»). Далее для настройки поддержки системы «ПроцентКарт Онлайн» и (или) «Поддержки штрих кодов» в строке «ПроцентКарт Онлайн...» нажмите «[Настроить...](#)» (рис.2).

3.3.6.1. Настройки для поддержки системы «ПроцентКарт Онлайн»

Выберите закладку «ПроцентКарт-Онлайн»(рис.3) и в открывшемся окне задайте настройку «Включить поддержку системы «ПроцентКарт Онлайн (ПЦ-Онлайн)».

Внимание. Подробно настройка системы «ПроцентКарт Онлайн» описана в документе «ИНСТРУКЦИЯ ПО НАСТРОЙКЕ СИСТЕМЫ ПРОЦЕНТКАРТ-ОНЛАЙН», которую скачайте с <https://www.automatikaplus.ru/ko.htm>.

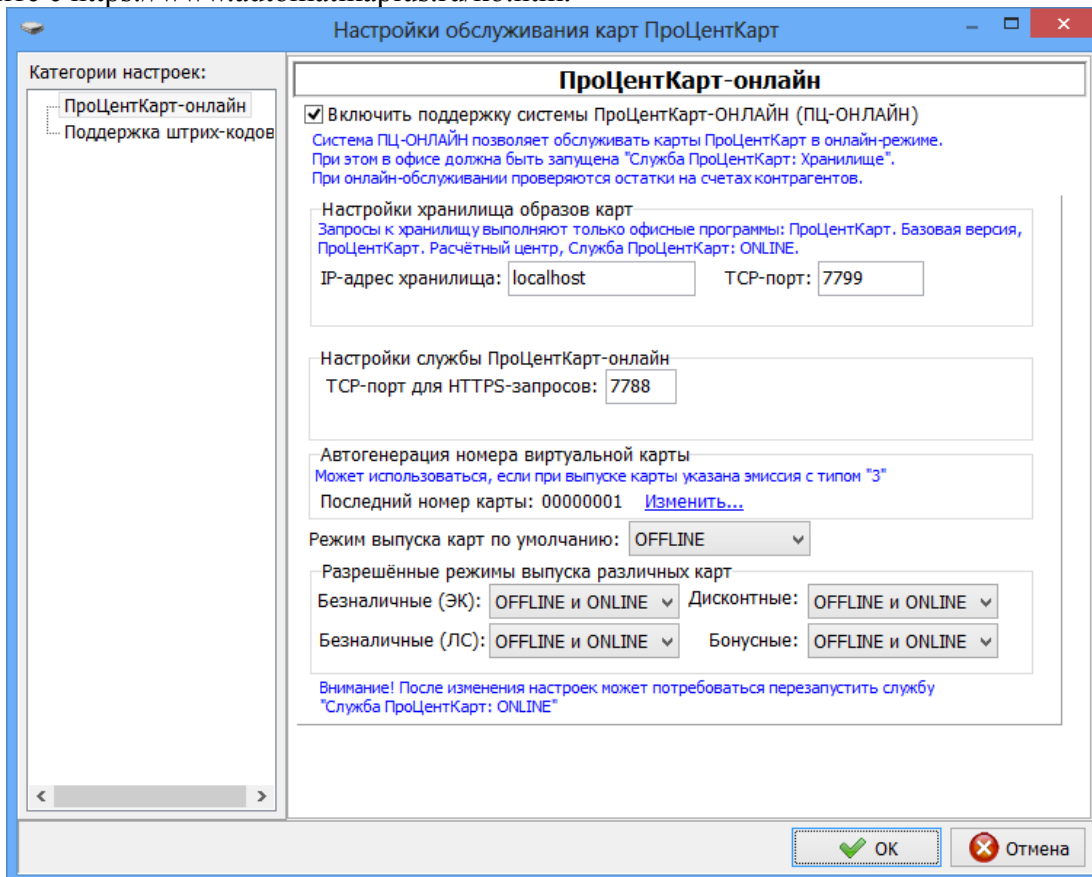


Рис. 3

3.3.6.2. Настройки поддержки онлайн-карт со штрих кодом

Настройки для поддержки онлайн-карт со штрих кодом можно задать в программе «ПТК АЗС. Офис» (меню Настройка\Настройки программы\ПроцентКарт) или в программе «ПроцентКарт. Базовая версия» (меню Настройки\ПроцентКарт-онлайн) на закладке «Поддержка штрих кодов» задайте следующие настройки:

1. «Включить поддержку системы ПроцентКарт Онлайн (ПЦ-Онлайн)» на закладке «ПроцентКарт-Онлайн» (рис.3)
2. Включить поддержку дисконтных онлайн-карт со штрих кодом EAN-13 (рис.3а)
3. Задайте префикс для карт со штрих-кодом
4. Использовать сканер штрих-кодов (если будет использоваться сканер штрих-кодов для выпуска карт)
5. СОМ-порт, на котором определился (подключенный к компьютеру) сканер штрих-кодов

Внимание. Для возможности выпуска онлайн-карт со штрих-кодом **без подключения к компьютеру сканера штрих-кодов**, необходимо в окне «Настройки программы» (меню «Настройки») в строке «Карт-ридер» задать «Не подключен». В этом случае драйвер ПЦК не будет пытаться обращаться к картридеру (запрашивать у Windows список ридеров).

6. Требовать регистрацию номера телефона для дисконтных онлайн-карт (если необходимо)

7. Создать шаблон (рис.3б) для выпуска дисконтных онлайн-карт со штрих-кодом (нажмите [Создать/Изменить](#) (рис.3а)).

Примечание. Аналогично можно выпускать безналичные онлайн-карты со штрих-кодом (нажмите [Показать настройки](#) (рис.3а))

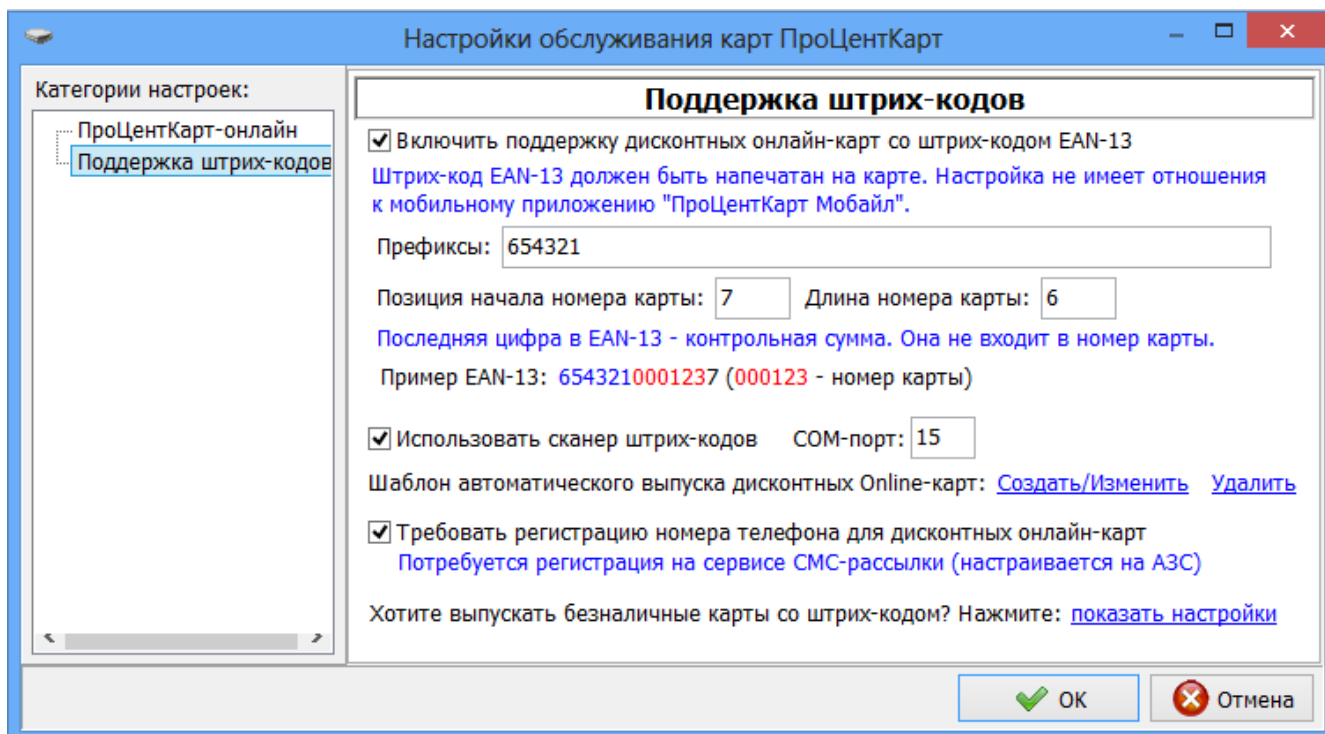


Рис. 3а

Внимание. Перед созданием шаблона необходимо создать скидку (меню «Бонусы и скидки»), которая будет выбрана при создании шаблона. Созданный шаблон используется при автоматическом создании онлайн - карт со штрих-кодом.

При автоматическом создании онлайн - карт со штрих-кодом программа обращается к файлу C:\PCenter\Import\BarcodesForPCK.txt. Поэтому предварительно должны быть созданы папка Import в c:\PCenter и файл BarcodesForPCK.txt с номерами (штрих-кодами) карт. Для автоматического создания онлайн - карт со штрих-кодом в меню «Прочие действия» выберите соответствующую команду.

Так же выпуск онлайн - карт со штрих-кодом может быть выполнен вручную. В меню «Прочие действия» выберите команду «Ручное создание дисконтной онлайн - карты со штрих-кодом ». В появившемся окне необходимо ввести штрих-код EAN-13 для дисконтной карты и нажать «Ok».

Выпуск новой карты

Укажите параметры шаблона для автоматического выпуска карт

№ карты: БЕЗ НОМЕРА

Пин-код: 0 Сгенерировать ПИН

Эмиссия: 2: Онлайн-карты

Тип лица: Юридическое лицо

Скидка: Скидка 5%

ФИО: Хорошев

Организация: АФ "Хилсон Дивижн ЛТД"

Документ:

Телефон:

Возможности карты:

В качестве безналичной карты

Разрешить оплату картой

В качестве дисконтной карты

Предоставлять скидку

Бонусное пополнение кошельков

Действия с пороговыми накоплениями

Действие не требуется

Ввести сумму накоплений:

Текущ. мес: 0.00 Прошл. мес: 0.00 Общие: 0.00

При вставке чистой карты подставлять данные из предыдущего выпуска

Ограничения

общий лимит (литры)

за сутки

по количеству заправок

Максимум в день: 255

по времени действия

Прекратить обслуживание: 12.12.2025

Будет создан/изменён шаблон для автоматического выпуска Online-карт

Сохранить Выпустить Закреть

Рис. 36

3.3.7. Обновление прошивки ключа защиты

3.3.7.1. Обновление прошивки ключа защиты онлайн.

Для обновления прошивки ключа защиты откройте меню «Помощь» пункт «Прошить ключ защиты» закладку «Онлайн». На экране появится окно (рис.4) в котором введите высланный по электронной почте код продукта и нажмите кнопку «Активировать». Появится сообщение «Подключение к серверу», далее «Получение информации о ключе защиты», «Прошивка ключа». По завершению активации, когда появится сообщение «Активация успешно применена» нажмите кнопку «Закреть» для выхода.

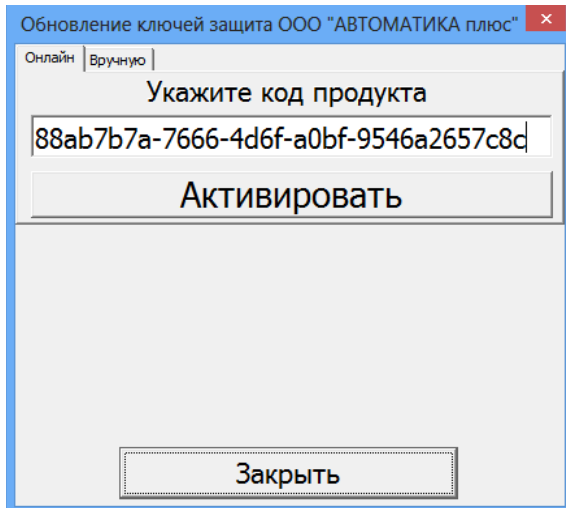


Рис. 4

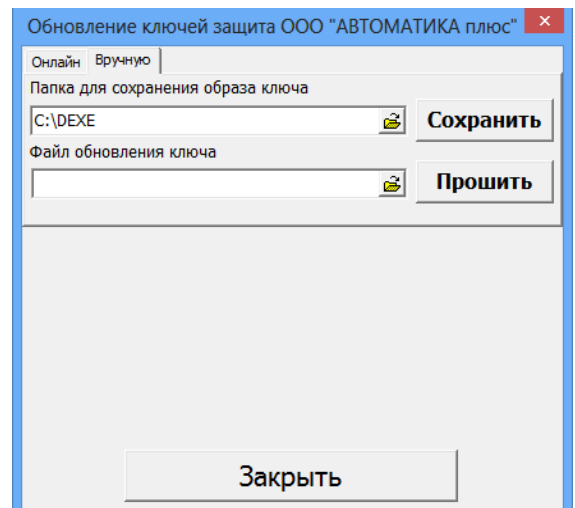


Рис. 4а

При появлении сообщения об ошибке устраните причину возникновения ошибки и повторите активацию.

3.3.7.2. Обновление прошивки ключа защиты вручную.

Для сохранения образа ключа защиты или обновления прошивки ключа защиты откройте меню «Помощь» пункт «Прошить ключ защиты» закладку «Вручную». На экране появится окно (рис.4а) в котором для сохранения образа ключа введите путь и имя файла в строке «Папка для сохранения образа ключа» и нажмите кнопку «Сохранить».

Для обновления прошивки ключа защиты в строке «Файл обновления ключа» задайте путь нахождения файла образа ключа защиты и нажмите «Прошить».

Внимание. Если нет возможности запустить ПО ПТК АЗС (например, закончился срок действия временного ключа), но необходимо перепрошить ключ защиты, то запустите аналогичное приложение из c:\dexe\Utils\HaspUpdate.exe.

3.3.8. Поддержка мобильного приложения «ПроцентКарт Онлайн»

Для настройки поддержки мобильного приложения «ПроцентКарт Онлайн» необходимо в строке «Поддержка мобильного приложения ПроцентКарт» нажать «[Настроить...](#)» (рис.2). В открывшемся окне задайте настройки (рис.4б).

Примечание. Если задана настройка «Создать онлайн-карту автоматически» (в строке «Если из МП принят пустой номер карты»), то необходимо создать шаблон автоматического выпуска онлайн-карты (например, дисконтной карты).

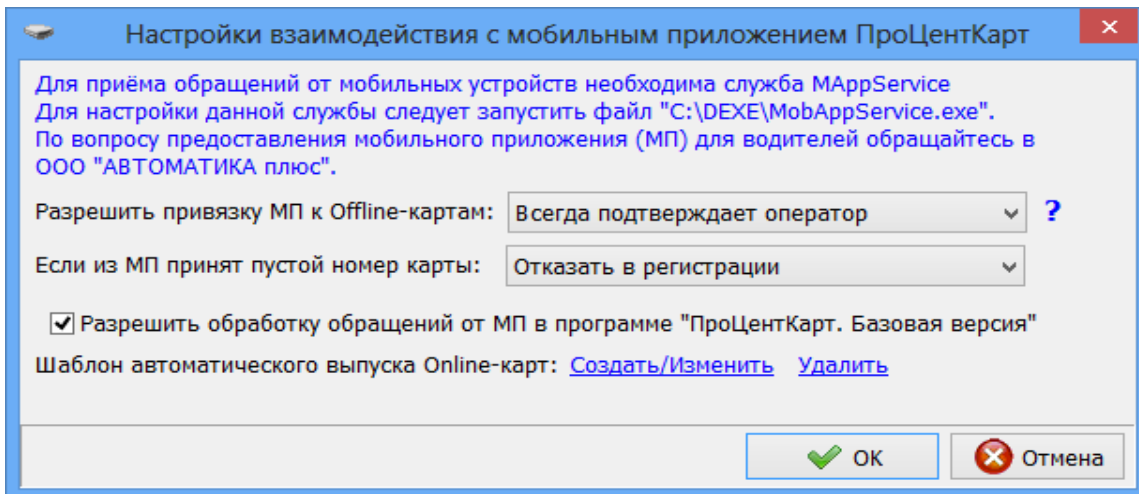


Рис. 46

Внимание. Подробно настройка системы «ПроцентКарт Онлайн» описана в документе «Инструкция_оплаты_через_МП_ПроцентКарт», которую скачайте с <https://www.automatikaplus.ru/ko.htm>.

3.4. Настройки обмена с АЗС (обновление базы данных ПО «ПроцентКарт»)

Данные об отливах по смарт-картам, поступившие в программу ПТК АЗС. Офис с АЗС, автоматически попадают в ПО «ПроцентКарт», т.к. программа «ПроцентКарт» использует базу данных ПО «ПТК АЗС. Офис».

3.4.1. Поддержка online связи с АЗС.

Если у компьютера, на котором установлена программа ПТК АЗС. Офис, белый статический адрес, рекомендуем поставить настройки «Включить оптимизацию при передаче данных ПЦК на АЗС», «Включить поддержку online связи с АЗС», «Включить запись в лог PCOnlineofc.log» (меню Настройка\Настройка программы\ПроцентКарт). Такое подключение позволит экономить трафик и после любой операции с картами «ПроцентКарт» в течении 15 сек будет выполняться связь с офисом (или АЗС) для передачи данных.

Примечание. Предварительно должен быть выполнен успешный обмен АЗС с Офисом, только после этого можно включать поддержку онлайн на АЗС;

- в ПТК АЗС-Сервер в окне «Данные по ПроцентКарту» (меню Настройки / Просмотр/настройка данных ПроцентКарт) включить настройку "Включить поддержку online-связи" с офисом.

3.4.2. Настройка файла запроса для передачи данных из ПТК АЗС. Офиса в ПО «ПроцентКарт» из ПО «ПроцентКарт» на АЗС

Для настройки файла запроса в программе ПТК АЗС. Офис выполните следующие настройки:

- Пути к БД офиса и ПЦ (меню Настройка\ Путь к БД ПО «ПТК АЗС. ОФИС» (рис.5));

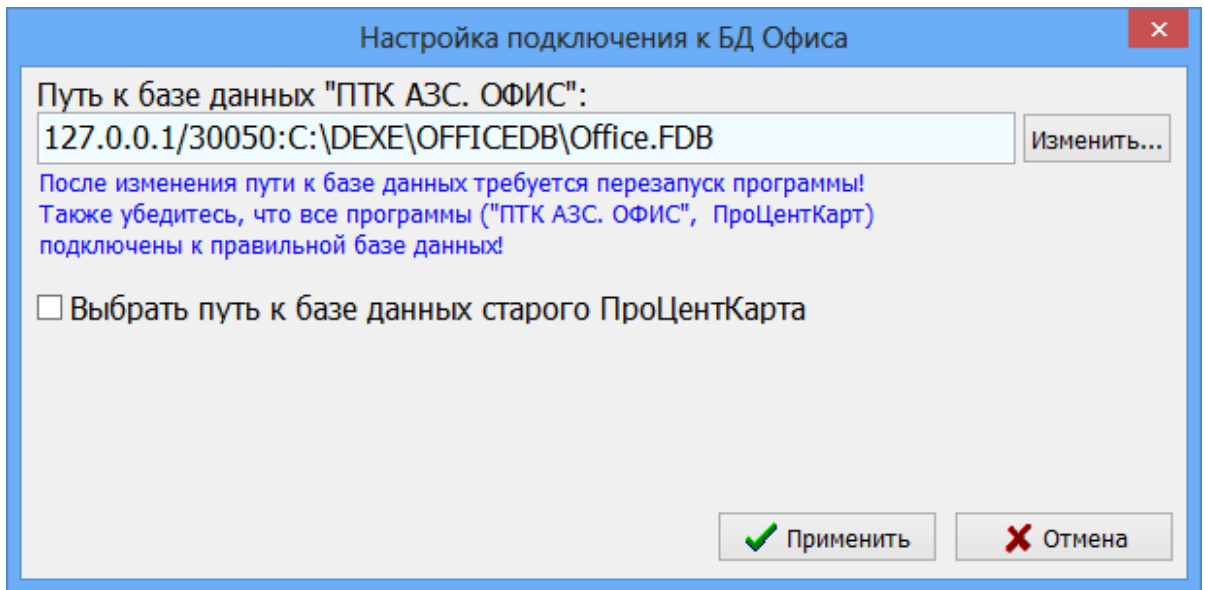


Рис. 5

«Включить передачу данных ПО «ПроцентКарт»» (меню Настройка АЗС\Файл запроса на АЗС\Разное(рис.6)), при этом будут передаваться настройки из ПроцентКарта (черн.список,удаленные пополнения и т.д). Принимает с АЗС результат удаленных пополнений;

«Принимать с АЗС последние отливы по картам» (рис.6) - запрашивает с АЗС все отливы по безналичным картам, которых нет в ПТК АЗС. Офисе.

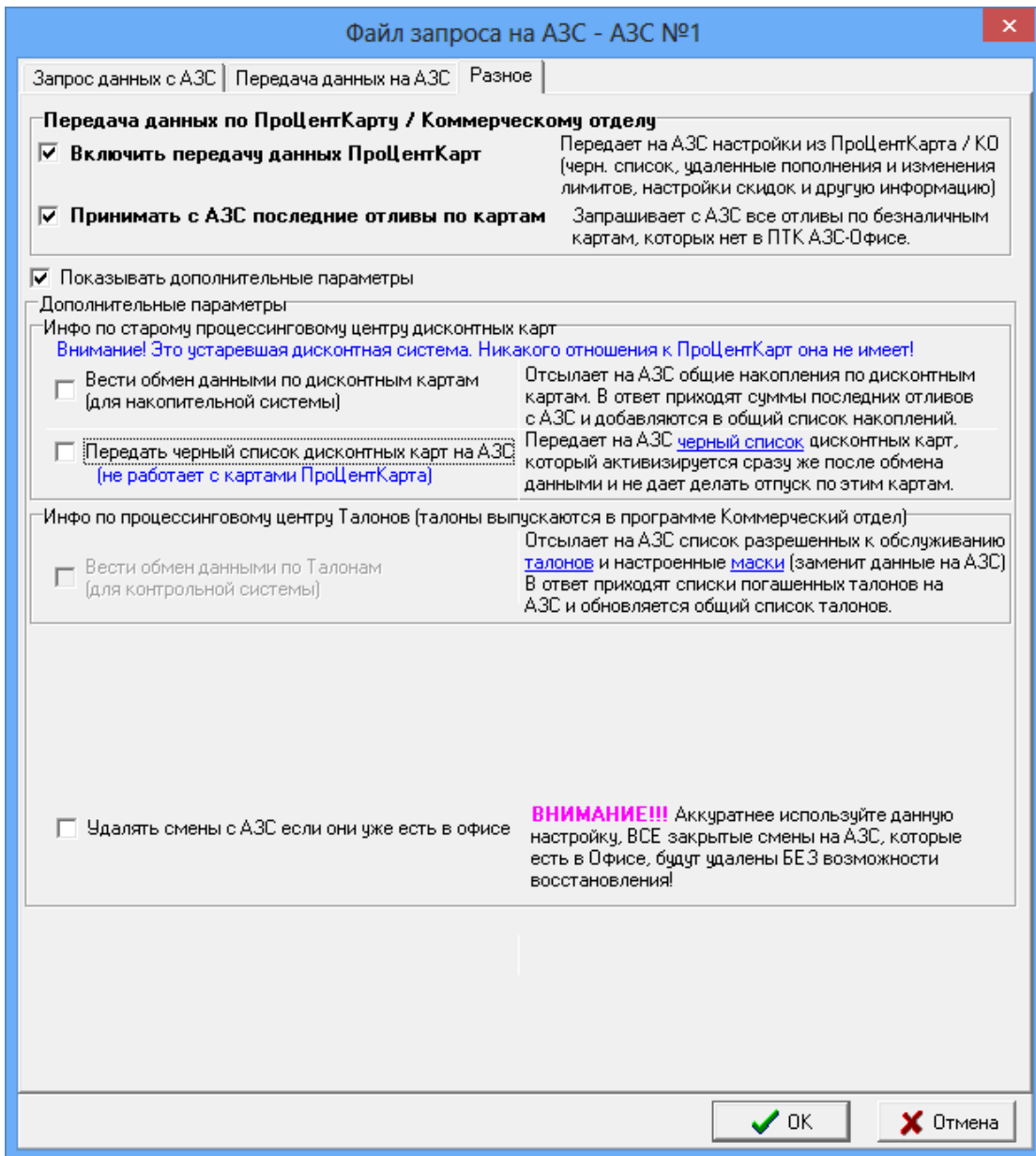


Рис. 6

3.5. Бонусы и скидки

В главном окне программы (рис 1) нажмите кнопку «Бонусы и скидки». На экране высветится окно (рис 7), в котором можно просмотреть список используемых скидок или ввести новые виды скидок.

Для ввода новой скидки (ввода новой строки) в поле «Наименование скидки» нажмите клавишу «+» (или переведите курсор на последнюю запись и нажмите клавишу «↓»). Введите в новой строке наименование и тип скидки. Для удаления строки нажмите клавиши «Ctrl+Del».

Есть два типа скидки:

Общая — скидка начисляется согласно накопленным баллам. Бонусные баллы не сгорают и накапливаются в течении всей жизни карты. Скидка может быть в процентах и в «рублях с литра». Размер скидки определяется по таблице «пороги скидки».

Месячная — скидка в текущем месяце начисляется согласно порогу, достигнутому в предыдущем месяце и действует без изменения в течение месяца.

Внимание. В «месячном» типе скидки каждый месяц начисление бонусов начинается с «0», т.е. бонусы предыдущего месяца обнуляются.

Количество схем – количество схем представления скидок. 1-ая схема — это скидки расписанные сразу для всех кошельков, 2-ая (и далее) схема — это скидка, заданная для одного выбранного кошелька. При задании нескольких схем скидок приоритет действия у 2-ой (и далее схем), далее действует 1-ая схема.

В поле «Пороги и скидки» задайте порог(бонусы), размер скидки и тип скидки (в руб. или в %). В поле «Кэфф.» можно изменить коэффициенты от 0-1.25. Рекомендуемые значения — заданны по умолчанию.

«Кэфф.» - количество бонусов, которое будет начислено за каждую единицу потраченной валюты или приобретенный литр (если Кэфф.=1 - это значит 1литр=1бонусу).

Внимание. Если у дебетового кошелька есть бонусный коэффициент для начисления (т.е. данный кошелек используется для начисления бонусов), то при безналичной продаже (через платежный терминал) с этого кошелька, бонусы не начисляются. Если безналичная карта используется в качестве дисконтной (т.е. для списывания бонусов), то при наличной продаже бонусы на данный кошелек будут начисляться.

Примечание. Чтобы на начисленные на кошелек Сервис-Бонус бонусы можно было что то продать, на АЗС в программе оператора, в меню МАГАЗИН\ВИДЫ ОПЛАТЫ И СКИДКИ необходимо создать новый вид оплаты на базе вида оплаты Платежный терминал и связать его с номером кошелька, на который начислялись бонусы.

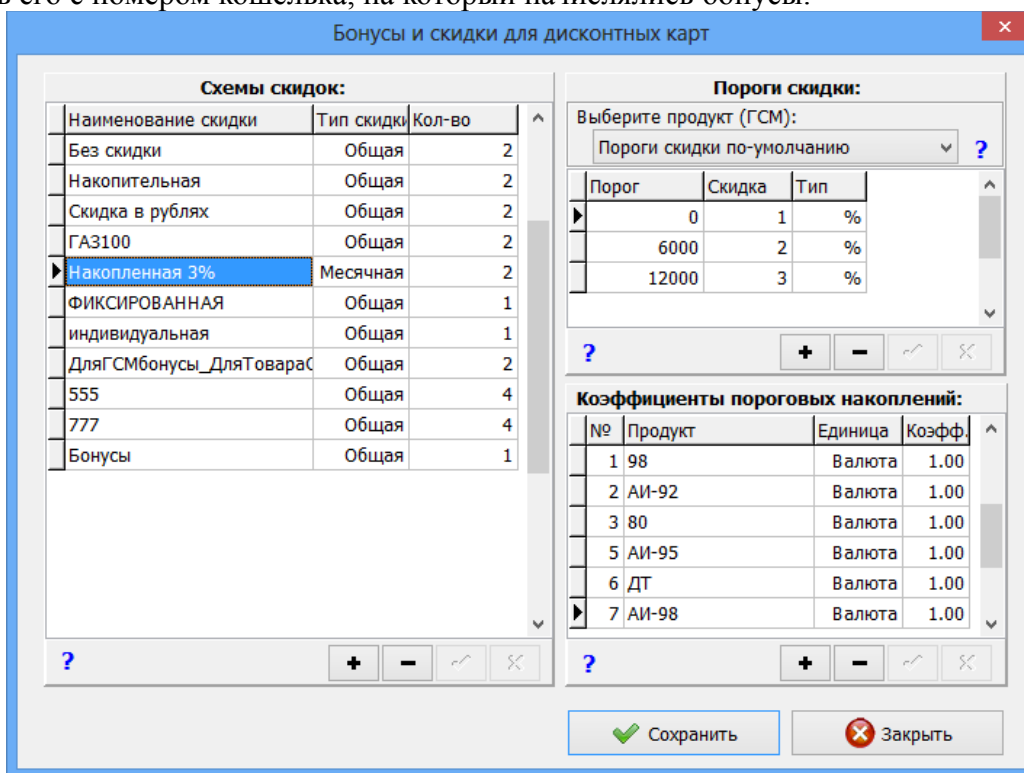


Рис . 7

Для сохранения введенных изменений – нажмите кнопку «Сохранить».
Для просмотра информации по описанию действий в каждом поле окна щелкните мышк ? на (рис.7).

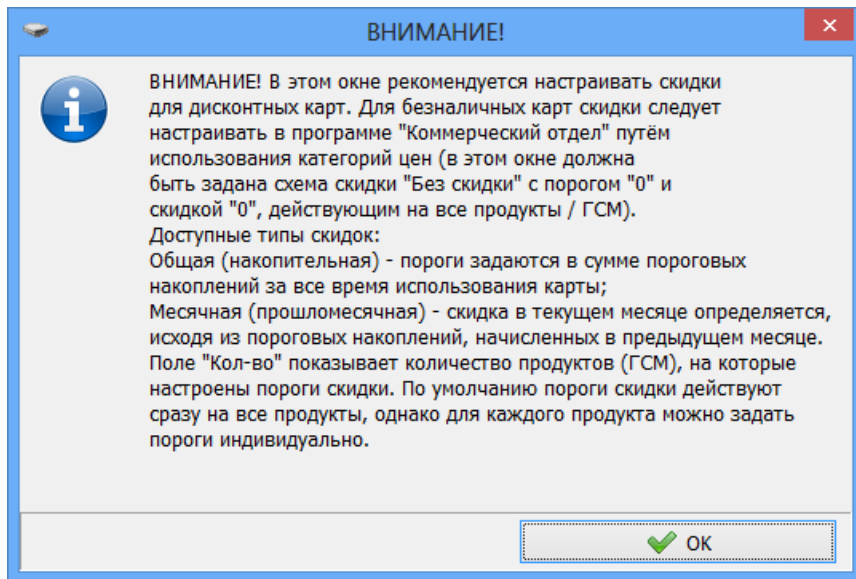


Рис.7а

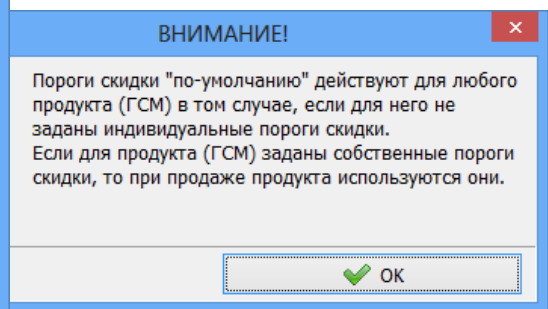


Рис.7б

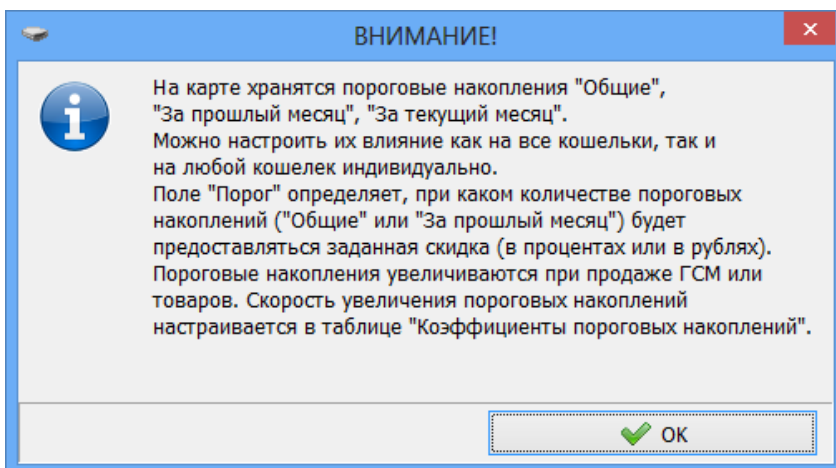


Рис.7в

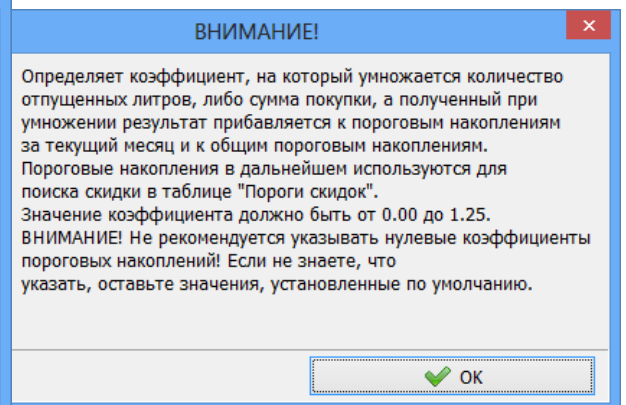


Рис.7г

Внимание. В ПТК АЗС есть возможность начислять скидку не с карты, а скидку, настроенную для данной карты в модуле бонусов и скидок (см Руководство администратора ПТК АЗС п.п.3.6.1.5).

3.6. Эмитент

Эмитент — это номер организации, выпускающей карты. Номер эмитента хранится на каждой карте процент карт. Номер эмитента считывается с ключа.

На экране высветится окно, соответствующее рис.8, в котором можно просмотреть имеющиеся номера эмитентов и характеризующую их информацию, ввести новые или изменить введенные эмитенты.

Для ввода нового номера эмитента нажмите «+» и в появившейся пустой строке введите новый эмитент.

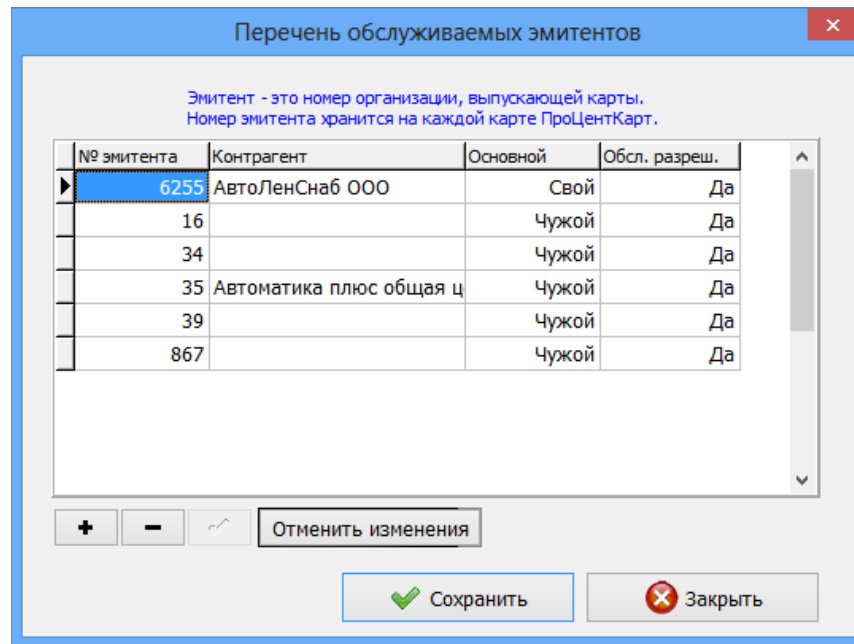


Рис. 8

3.6.1. Ввод эмиссий

Эмиссия — процедура, направленная на выпуск в обращение пластиковых карт. Для ввода номера эмиссии из главного окна программы (рис 1) нажмите кнопку «Эмиссия».

В открывшемся окне (рис.9) можно просмотреть имеющиеся номера эмиссий и характеризующую их информацию, ввести новые или изменить введенные эмиссии.

Для ввода новой эмиссии (ввода новой строки) нажмите «+». Для удаления строки нажмите клавиши «Ctrl+Del».

Для сохранения введенных изменений – нажмите кнопку «Сохранить».

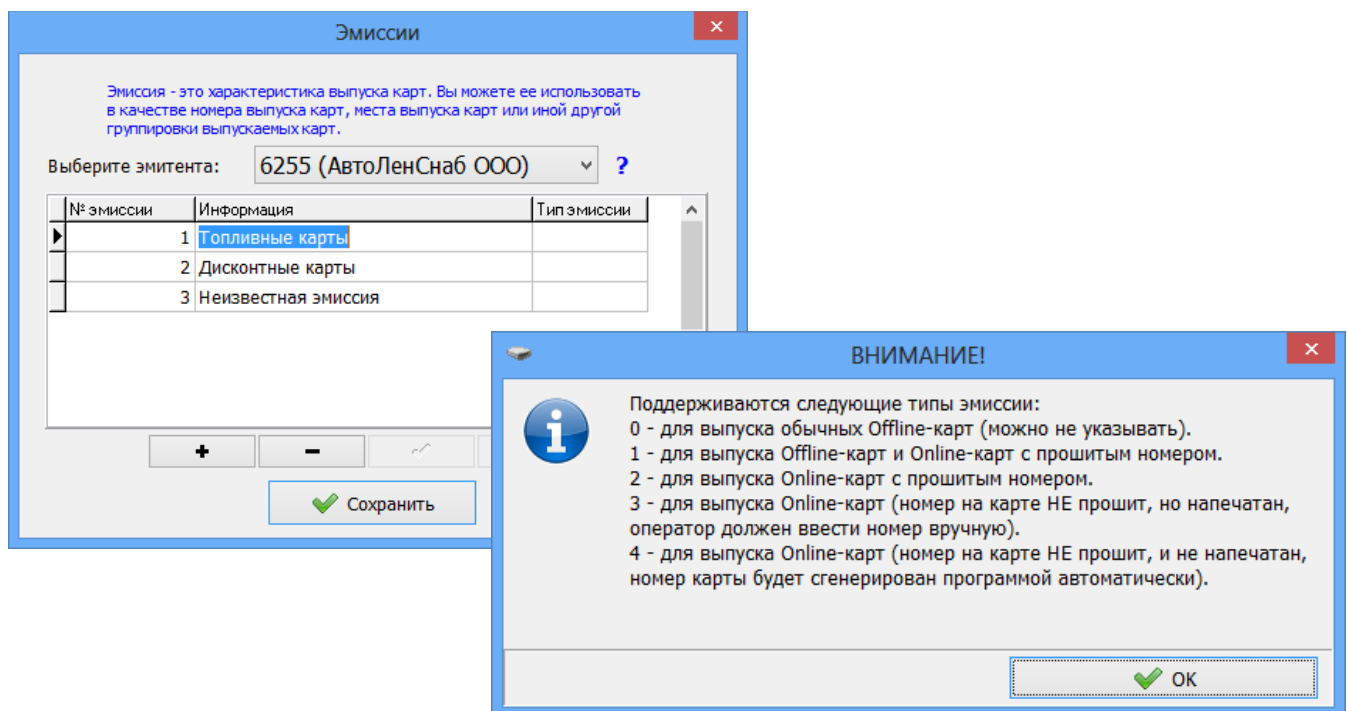


Рис. 9

3.7. Список выпущенных карт

Для просмотра списка выпущенных карт выберите кнопку «Выпущенные карты» в главном окне программы (рис. 1).

На экране высветится окно, соответствующее рис.10, в котором можно просмотреть всю информацию о интересующих Вас картах (номера выпущенных карт, даты выпуска карт, имена владельцев, номера эмиссии, типы карт, суточный лимит, недельный лимит, названия скидков (расшифровку скидков), максимальное количество литров, максимальное количество заправок, срок окончания действия карт, пин код карты и т.п).

Номера карт (или контрагенты), попавшие в черный список выделены черным цветом.

Примечание. Если контрагент в ЧС, то черным закрашивается колонка "Контрагент", если сама карта, то номер карты.

В правой части окна отображена информация о кошельках, скидках, бонусных коэффициентах (рис.10). Выполнив щелчок правой кнопкой мыши на выбранной карте, откроется подменю со списком операций, которые можно выполнить с данной картой. Нажав кнопку «Информация по остаткам» откроется окно (рис.10а), в котором можно посмотреть информацию об остатках на кошельках выбранной карты.

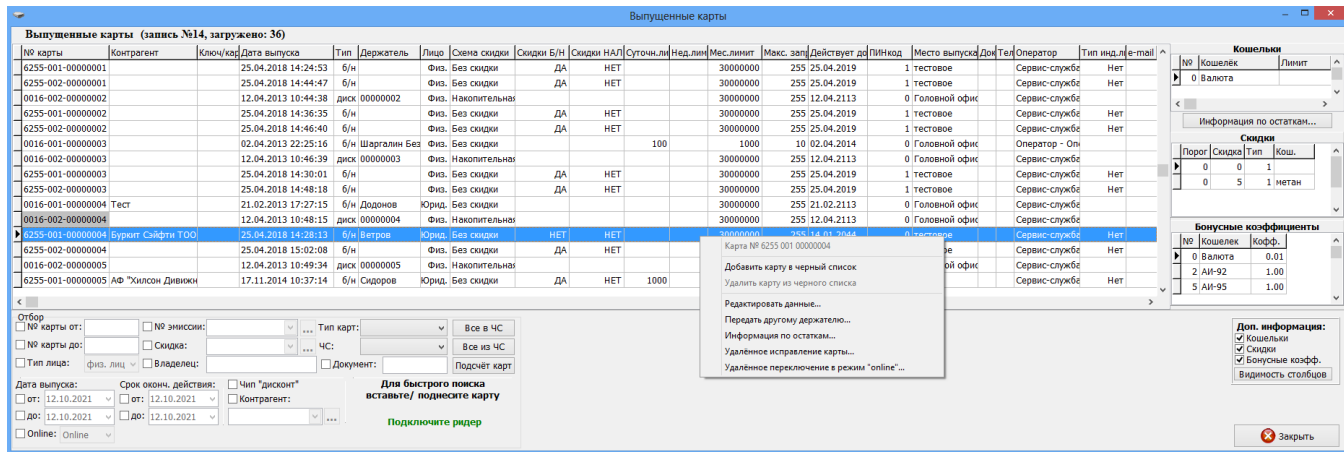


Рис. 10

В поле «Отбор» можно задать параметры карт (поставив галочки щелчком мыши), по которым будет отсортирован весь список карт и в окне появится список карт, удовлетворяющий заданным параметрам.

Можно выполнить сортировку по типу карт: дисконтные, безналичные или все.

Внимание. Для карт, выпущенных ранними версиями ПО «ПроцентКарт» (когда не было деления карт на дисконтные и безналичные) сортировка по типу карт работать не будет.

Для быстрого поиска вставьте (поднесите) в ридер карту, автоматически будет показана информация по предъявленной карте.

При нажатии на кнопку "Подсчёт карт" вычислится общее количество карт с учётом условий отбора.

В поле «Детализирующая информация» можно выбрать параметры карт (поставив галочки щелчком мыши), которые будут отражены в окне «Выпущенные карты».

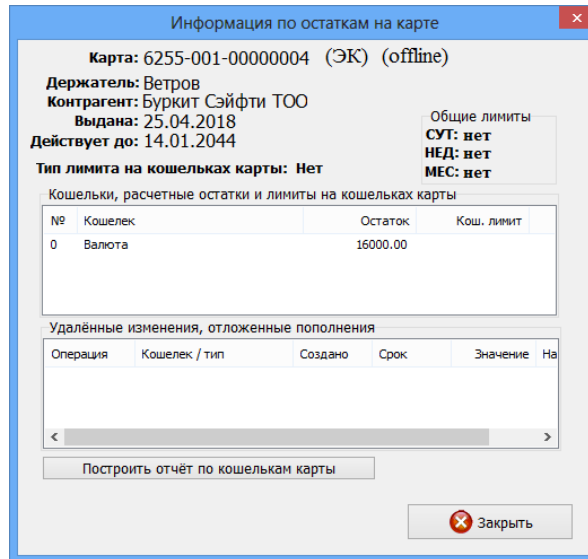


Рис.10а

Для настройки видимости полей (отображающих информацию выпущенных карт), которые Вы хотите видеть на экране нажмите кнопку «Видимость столбцов». В открывшемся окне отметьте поля для отображения на экране и нажмите кнопку «Применить» (Рис.10б).

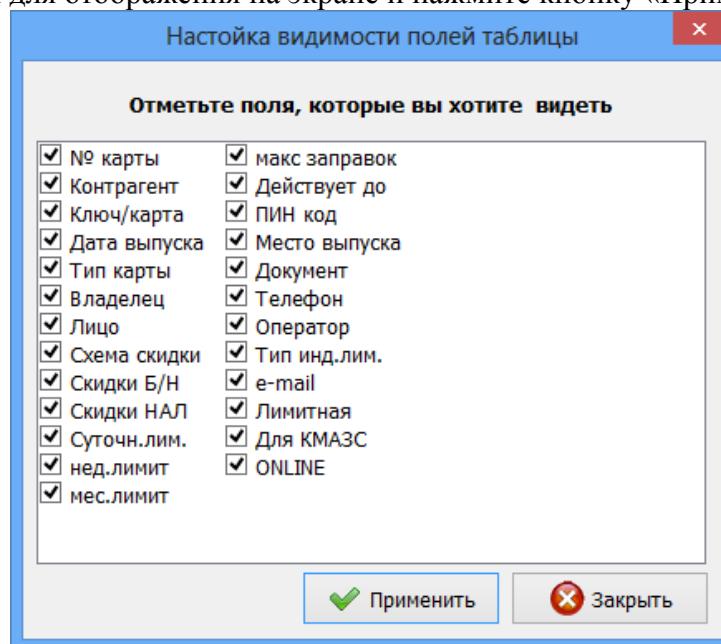


Рис.10б

3.8. Пополнение/списание средств

3.8.1. Пополнение/списание средств с карты в офисе в ПО «ПроцентКарт»

Для пополнения (или списания) кошельков выпущенных карт в офисе вставьте в ридер карту и нажмите кнопку «Пополнение\Списание» в главном окне ПО «ПроцентКарт» (рис.1). Появится окно (рис.11) в котором отображена следующая информация:

- номер карты,
- владелец,
- контрагент,
- лимиты (общие, индивидуальные),
- состояние кошельков карты, считанное с базы данных офиса (расчетные остатки на кошельках, лимиты),
- удаленные изменения, отложенные пополнения (ОП),
- состояние кошельков карты, считанное с карты.

Для пополнения или списания необходимо выделить кошелек ввести сумму для пополнения и нажать кнопку «Пополнить», или сумму для списания и нажать кнопку «Списать». Во время проведения операции на экране появится сообщение: «Производится пополнение карты. Ждите». После завершения операции на экран выводится сообщение: «Пополнение произведено». Если ранее было отложенное пополнение (ОП), то ОП попадет на карту и программа заново считает остатки с карты.

Примечание. Для включения режима формирования ОП при обработке непроизведённых возвратов необходимо в настройках ПЦ поставить галку "Автоматически формировать задания на удалённые пополнения карт".

Информация о непроизведенных возвратах передаётся с АЗС в офис в том случае, если имеется возврат, который необходимо вернуть на карту (но клиент с картой уехал) и эта смена на АЗС закрыта. Вместе с информацией по смене в офис будут переданы непроизведенные возвраты. Офис их обработает и сформирует ОП.

Если непроизведённый возврат был сделан в сети АЗС Партнёра то обработка непроизведенного возврата будет выполнена сначала в офисе Партнёра (но ОП создаваться не будет). После обмена данными между офисами, в своём офисе создастся задание на ОП.

Пополнение/списание средств

Карта: 6255-001-00208017 (ЭК) (offline)

Держатель: Веселов
Контрагент: АвтоЛенСнаб ООО
Выдана: 15.04.2019
Действует до: 25.03.2116

Общие лимиты
СУТ: нет
НЕД: нет
МЕС: нет

Тип лимита на кошельках карты: Месячный

№	Кошелек	Остаток	Кош. лимит
0	Валюта	2000.00	

Удалённые изменения, отложенные пополнения

Операция	Кошелек / тип	Создано	Срок	Значение	На
----------	---------------	---------	------	----------	----

Кошельки на карте:

Тип	Значение
Валюта	2000.00

Выбран кошелек: Валюта

Количество к пополнению: 1000.00

Количество к списанию: 0.00

Подключена бесконтактная карта: 6255-001-00208017

Построить отчёт по кошелькам карты

Закреть

Рис. 11

Как выполнить пополнение удаленно, без наличия карты см п.п.3.14.

Для просмотра отчета за период с момента выпуска карты до текущего момента пополнения нажмите на кнопку «Построить отчет по кошелькам карты» (рис. 11а).

Отчет по картам

Дата и время печати: 12.10.2021 9:19:58

**Отчет по картам за период
(01.01.2010 - 12.10.2021 9:19:58)**

Дата	Время	Операция	Остаток на начало	Начислено	Списано	Продано, л	Продано, руб	Изменено	Остаток на конец	ГСМ	АЗС	Кошелек
1099 Карта: 6255-001-00000004 пин 0 держатель: Ветров, выпущена 25.04.2018, действительна, контрагент: Буркит Сэйфти ТОО												
25.04.2018	14:28:13	Выпуск		0.00								0 - Валюта
25.04.2018	14:28:38	Внесение		1 000.00								0 - Валюта
09.04.2021	8:39:52	Внесение		15 000.00								0 - Валюта
		Итого:	0.00	16 000.00	0.00	0.00	0.00	16 000.00	16 000.00			0 - Валюта

Настройки печати... Дополнительно >> Просмотр Печатать(F5) Отмена

Рис.11а

3.8.2. Пополнение/списание средств с карты на АЗС

Примечание. Для возможности пополнения карты на АЗС:

- должна быть создана услуга (или услуги) "Пополнение топливной карты: Валюта (или вид ГСМ)" в окне "Составление и расчет услуг"(меню Магазин\Составление и расчет услуг\Добавить услугу). На пополнение каждого кошелька карты должна быть создана отдельная услуга

- должна быть включена настройка «Разрешить пополнение карт ПроцентКарт(необходима опция магазин)» в окне «Данные по ПроцентКарт» (меню Настройка\Просмотр\Настройка данных ПроцентКарт) на закладке Настройки

Внимание. Не рекомендуем пополнять на АЗС безналичные карты, предоставляющие скидку, так как карта будет пополняться тоже с учетом скидки (т. е. на меньшую сумму).

Для пополнения (или списания) кошельков выпущенных карт на АЗС вставьте в ридер карту и выберите из меню «Ридер/Пополнение/Продажа карт ПроцентКарт. В открывшемся окне (рис.11б) укажите действие, кошелек, количество (сумму) для пополнения и нажмите кнопку «Пополнить/Продать».

Примечание. При нажатии кнопки «Запросить остатки» в поле «Информация» (рис.11б) появится сообщение об остатке на выбранном кошельке.

Появится окно для ввода пин-кода (если он задан на карте). Далее произойдет пополнение карты, о чем появится сообщение в поле «Информация» (рис.11б).

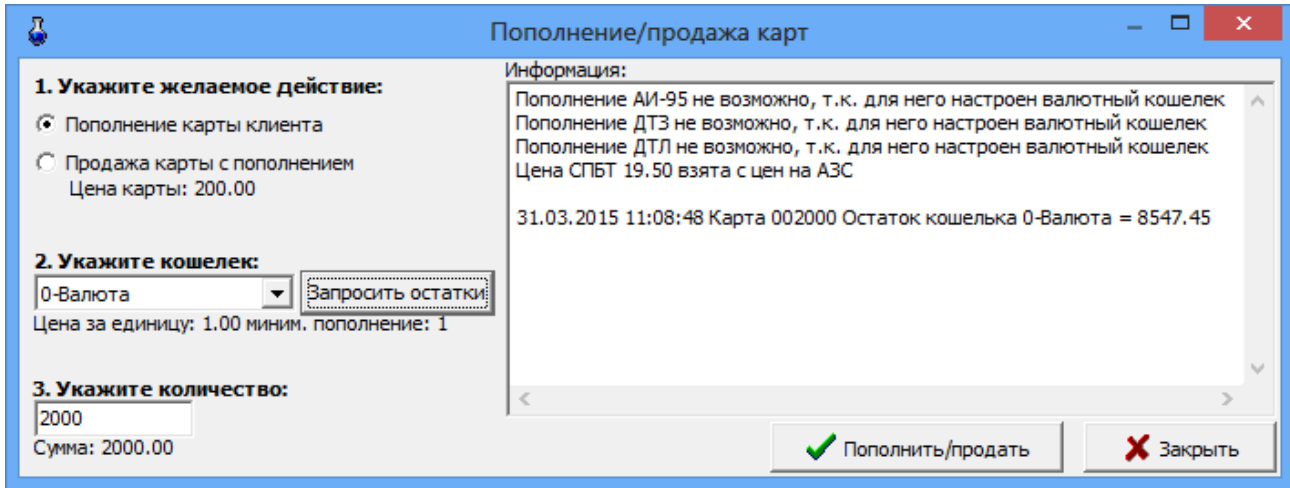


Рис.11б

Примечание. Если по какой то причине (например, неисправность ККМ) не выбился чек, то об этом будет сообщено в поле «Информация» (рис.11в). Для восстановления баланса кошелька необходимо повторно ввести пин-код. Баланс кошелька восстановится, в поле «Информация» (рис.11г) появится соответствующее сообщение.

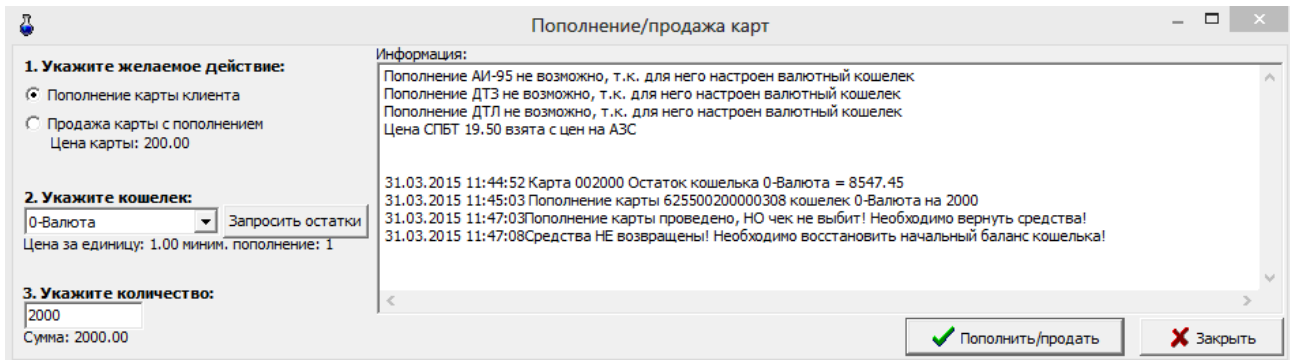


Рис.11в

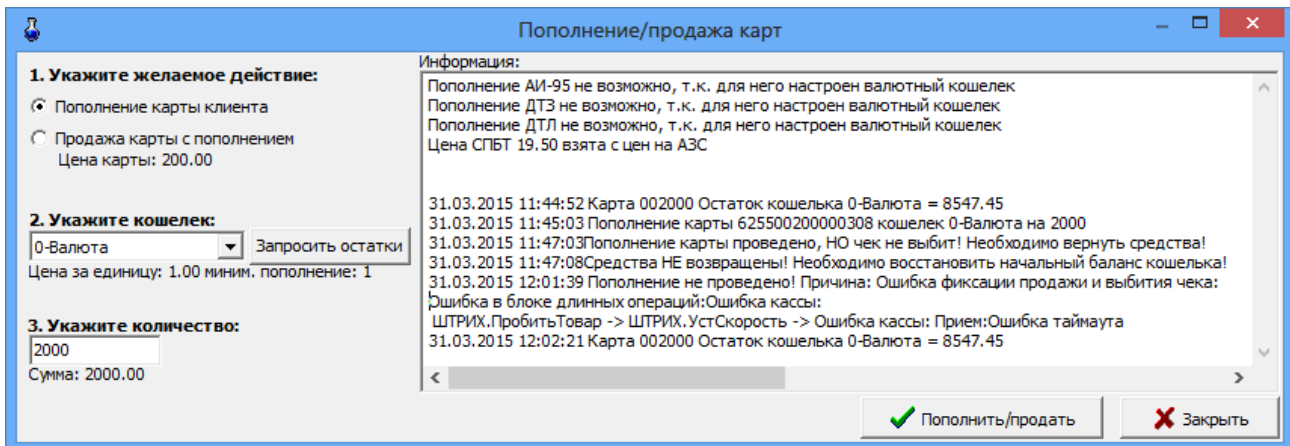


Рис.11г

3.9. Кошельки

Кошельки могут быть валютные и топливные.

Внимание. Для валютных кошельков зарезервирован нулевой номер.

Номера кошельков нельзя менять, если по ним уже были выпущены карты.

Названия кошельков можно изменять в любое время.

Для добавления нового кошелька нажмите клавишу «Insert» (или переведите курсор на последнюю запись и нажмите клавишу «↓»). Введите в новой строке номер и название кошелька. Для удаления строки нажмите клавиши «Ctrl+Del». Для сохранения изменений нажмите кнопку «Сохранить»

Необходимо задать соответствие между кошельками в ПО «ПроцентКарт» и в программе ПТК АЗС Конфигурация.

3.9.1. Настройка кошельков

Для использования безналичной карты для «Бонусного пополнения кошельков» создайте дополнительный кошелек, например Сервис-Бонус со следующими параметрами см рис.12, кошелек Валюта задайте параметры см рис.12.

Примечание. Если коэфф.кошельков (Коэфф.)>0, то при каждой продаже идет начисление на данный кошелек в зависимости от заданного источника (Источник) рис.14а.

Чтобы на начисленные на кошелек Сервис-Бонус бонусы можно было что то продать, на АЗС в программе оператора, в меню МАГАЗИН\ВИДЫ ОПЛАТЫ И СКИДКИ необходимо создать новый вид оплаты (например, Платежный терминал_Бонус) на базе вида оплаты Платежный терминал и связать его с номером кошелька(10-Сервис-Бонус) , на который начислялись бонусы.

На АЗС покупателю по его просьбе по пластиковой карте с кошельком Сервис-Бонус продадут выбранный им товар по виду оплаты Платежный терминал Бонус.

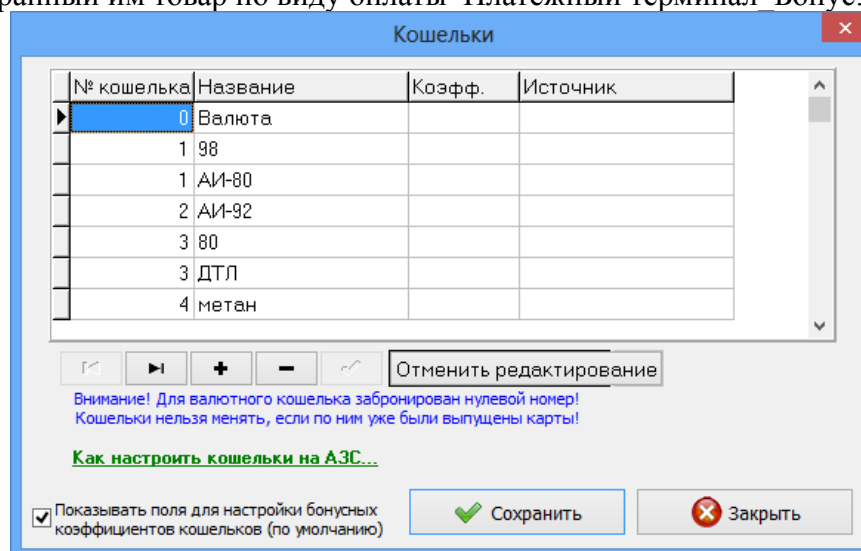


Рис. 12

3.10. Выпуск новых карт

Для выпуска новой карты или перевыпуска старой карты необходимо на карту записать информацию, индивидуальную для данного типа карты.

Вставьте в Win-ридер пластиковую (чиповую) карту. В окне «Процессинговый центр» (рис.1) . На экране появится окно, соответствующее рис.13, в котором в поле «Номер карты» отобразится считанный с карты номер карты. Считанный номер карты должен соответствовать номеру на лицевой поверхности карты.

Перед выпуском карты введите пин-код (нажав кнопку «Сгенерировать» или ввести свой). Пин код важен только для безналичных карт — это дополнительная защита для литровых и валютного кошелька, которые содержат безналичные карты.

Примечание. Пин-код может быть любой длины. Для обеспечения надежной защиты длина пин-кода должна быть не менее 4-х цифр. Если пин-код выставить «0», то пин-код при проведении продажи запрашиваться не будет.

Кроме пин-кода, для выпуска карт задайте возможности безналичной карты, параметры кошельков (количество, коэффициент, источник, лимит), ограничения (общий лимит (литры), по количеству заправок, по времени действия), выберите номер эмиссии, настроенный тип скидки, тип лица (физическое или юридическое), можно ввести владельца карты, указать организацию, которой выдана карта.

Внимание. Ограничение по количеству заправок работает, если для кошельков нет индивидуальных лимитов.

Безналичные карты (чиповые или бесконтактные) могут использоваться как безналичные (топливные) или как дисконтные, или как бонусные.

3.10.1. Выпуск дисконтных карт

При отсутствии настройки «Разрешать оплату картой» и наличии настроек в поле «В качестве дисконтной карты» («Предоставлять скидку») безналичные карты будут использоваться как дисконтные, при наличном расчете. Перед выпуском карты настраивается скидка в окне «Бонусы и скидки для дисконтных карт» (п.п.3.5). Эта скидка выбирается в поле «Скидка» в окне выпуска. Карта предъявляется до начала отпуска. В этом случае с карты берется скидка, с учетом ее пересчитывается цена.

3.10.2. Выпуск бонусных карт

При настройке «Разрешать оплату картой» и наличии настроек в поле «В качестве дисконтной карты» - «Бонусное пополнение кошельков» безналичные карты будут использоваться как бонусные. На них будут начисляться бонусы на валютный кошелек при наличном расчете и безналичном (банковскими картами и картами ПроцентКарт). В дальнейшем можно будет этими бонусными начислениями расплатиться за товар (см Приложение2). Информацию по бонусным накоплениям можно посмотреть в отчете «Отчет по пополнениям карт на АЗС».

Если задана настройка «Бонусное пополнение кошельков» можно настроить кошелек «Сервис-Бонус». Добавить новый кошелек и задать его параметры (коэффициент, источник) можно в окне «Кошельки».

3.10.3. Выпуск безналичных карт

При наличии настройки «Разрешать оплату картой» карта будет использоваться как безналичная. При наличии настроек в поле «В качестве безналичной карты» - «Разрешить

оплату картой», «Предоставлять скидку» карты будут использоваться при безналичном расчете как безналичные, но с учетом скидок, заданных на карте.

Внимание. Если Вы хотите, чтобы цена при оплате безналичной картой отличалась от розничной цены (т.е. продажа осуществлялась по фиксированной цене) необходимо поставить настройку: «Предоставлять скидку».

При отсутствии настроек «Предоставлять скидку», «Бонусное пополнение кошельков» карта будет использоваться как обычная безналичная карта.

Скидку необходимо указывать как для дисконтных карт, так и для безналичных. Если Вы не хотите использовать скидки для безналичных карт создайте скидку «Без скидки» и выберите ее.

Безналичные карты можно выпустить как «Предоплатные (с электронными кошельками) или как постоплатные карты (с лимитной схемой).

Для безналичных предоплатных карт необходимо добавить разрешенные к отпуску кошельки и указать им значения. Для литровых кошельков значения задаются в литрах, а для валютного — в валюте (например, в рублях). Для карт и с валютным и с литровыми кошельками предусмотрен пересчет, т.е. когда средств на литровом кошельке не достаточно, спишутся средства с валютного кошелька.

Если задана настройка «Бонусное пополнение кошельков» необходимо настроить в окне «Кошельки» (например, для кошелька Валюта задать коэффициент, источник).

В окне "Выпуск новой карты" можно настроить ограничения по использованию карты. Существуют три вида ограничений:

1. По количеству запрашиваемых литров, подразделяется на три подтипа
 - суточное
 - недельное (только для безналичных карт)
 - месячное (только для безналичных карт)
2. По количеству заправок, определяет максимальное количество заправок за сутки
3. По времени действия, определяет срок действия карты.

Внимание. Так же на все используемые кошельки можно задать тип индивидуального лимита (суточный, недельный, месячный, квартальный или нет) и задать каждому кошельку индивидуальное значение. При наличии такового приоритет отдается ему.

Приоритет отдается изменениям порогов бонусов и скидок, переданных с АЗС.

Постоплатные карты используются при использовании коммерческого отдела.

На постоплатных картах добавляются кошельки для нужных видов топлива и задаются лимиты на добавленные кошельки (общий или индивидуальный). По такой карте топливо отпускается согласно разрешенным кошелькам и установленным лимитам, а деньги за отпущенные литры списываются со счета организации, выпустившей эти карты

Эти карты не надо пополнять.

Примечание. Когда деньги на счете организации кончаются постоплатные карты попадают в черный список и на АЗС отпуск по ним запрещается.

Выпуск новой карты

Внимание! Перед тем, как ввести данные, вставьте карту!

Номер карты: 00208017

Пин-код: 0000111 Сгенерировать ПИН

Эмиссия: 1: Топливные карты

Тип лица: Юридическое лицо

Скидка: Без скидки

ФИО: Веселов

Организация: АвтоЛенСнаб ООО

Документ:

Телефон:

Возможности карты с поддержкой безнала:

В качестве безналичной карты

Разрешить оплату картой

Предоставлять скидку

Бонусное пополнение кошелька

В качестве дисконтной карты

Предоставлять скидку

Бонусное пополнение кошельков

Действия с пороговыми накоплениями

Сохранить накопления на карте

Обнулить накопления

Ввести сумму накоплений:

Текущ. мес: 0.00 Провш. мес: 0.00 Общие: 0.00

При вставке чистой карты подставлять данные из предыдущего выпуска

Ограничения

общий лимит (литры)

за сутки

за неделю

за месяц

по количеству заправок

Максимум заправок в день: 255

по времени действия

Прекратить обслуживание: 25.03.2116

Тип индивидуального лимита для кошельков: Месячный

Кошельки

Добавить Добавить все Удалить ? ?

Кошелек	Количество	Козфф.	Источник	Лимит
Валюта	2000.00	1.0000	0	

Схема "Электронный кошелек" (ЭК)

Схема "Лимитная схема" (ЛС)

Подключена уже выпущенная бесконтактная карта 00208017

Преобразовать в Online-карту

Перевыпустить Выпустить Закрыть

Рис. 13

При перевыпуске карты данные с карты считываются и подставляются в соответствующие поля окна. Для обнуления накоплений (счетчиков пороговых накоплений, общих лимитов и кошельковых лимитов) задайте настройку «Обнулить накопления». Установив настройку «Сохранить накопления на карте» все накопления будут сохранены на карте. Для ввода вручную суммы накоплений задайте соответствующую настройку и введите накопления текущего месяца, прошлого месяца и общие (суммарные) (рис.12).

Чтобы ускорить процесс выпуска одинаковых карт поставьте настройку «При вставке чистой карты подставлять данные от предыдущего выпуска».

Подтверждение

Укажите причину перевыпуска карты

Исправление ошибочно введенных (или не введенных) данных
При этом новая запись в справочнике карт не добавляется. Исправление вносится в имеющуюся запись. Изменять остатки на имеющихся кошельках нельзя! Можно добавлять недостающие кошельки. Повторное списание средств контрагента не производится.

Выпуск карты в качестве новой (перед этим следует списать остатки)
При этом в справочнике карт создается новая запись, старая становится недоступной. В отчетах информация по старой записи и новой записи будет отображаться отдельно.

ОК Отмена

Рис. 14

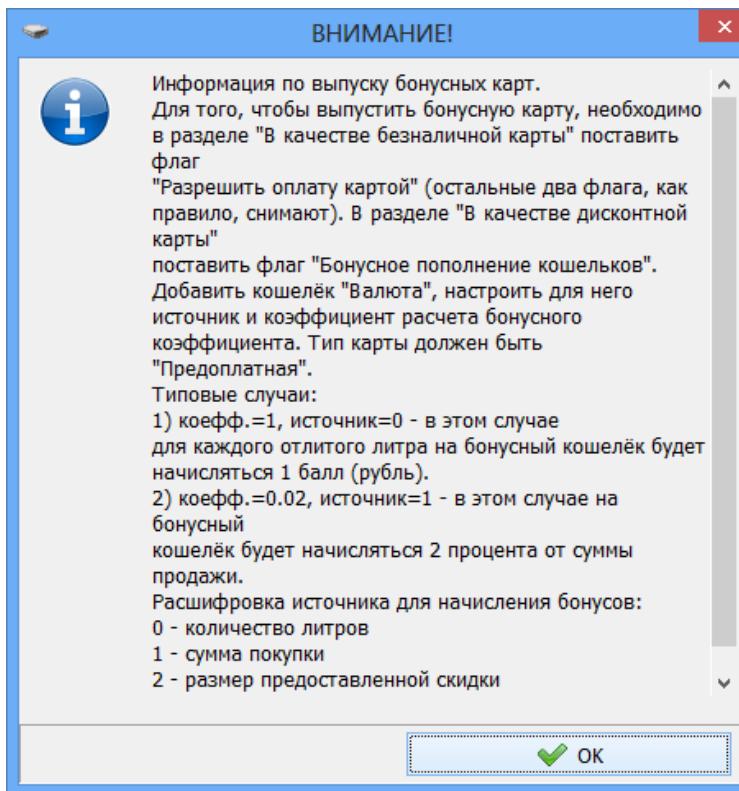


Рис.14а

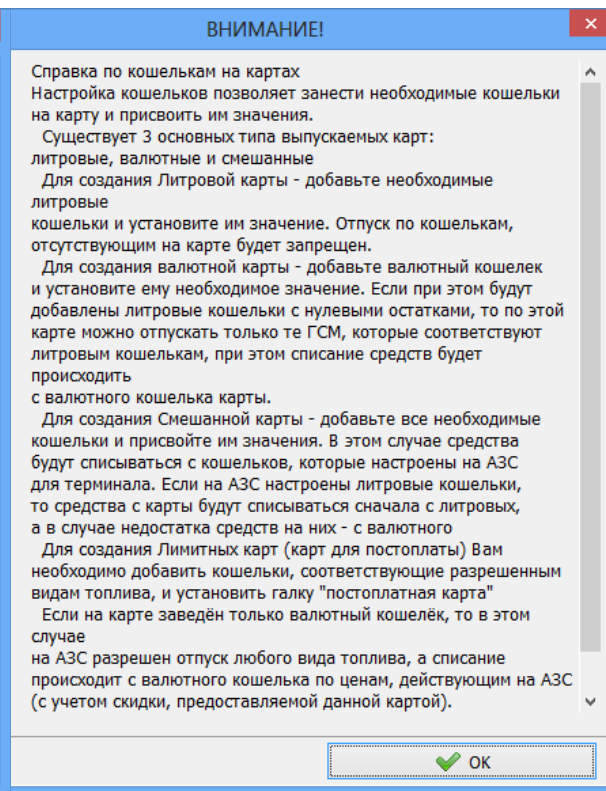


Рис.14б

Справку по настройкам кошельков на картах можно прочитать на ? :ав кнопку (рис.14б) . Справку по полю «Источник» можно прочитать на ? ; кнопку (рис.14а)

Для записи информации на карту нажмите кнопку «Выпустить» (рис.13). Откроется окно рис.14, в котором надо указать причину перевыпуска карты. Если на карте есть накопленные бонусы, или наличность в кошельках, то ее выпустить заново нельзя, ее можно только «Исправить...», т.е. выбрать «Перевыпустить» и нажать «Ok». Появится окно предупреждение (рис.14в). Выберите «Да», начнется исправление карты.

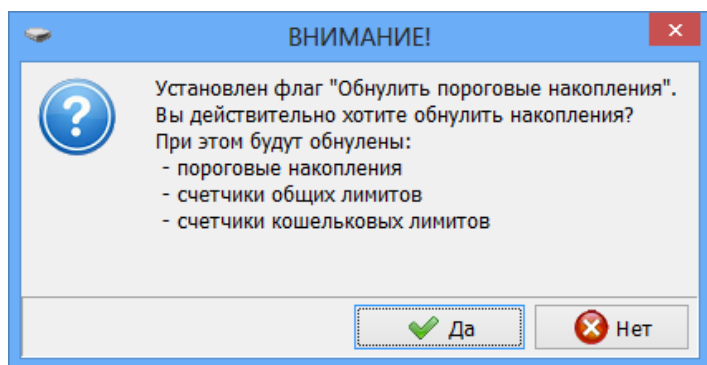


Рис.14в

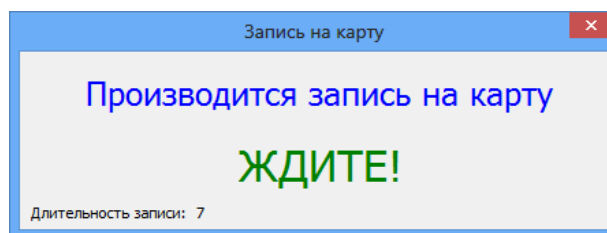


Рис.14г

Для выпуска карты заново надо выбрать «Выпуск карты в качестве новой» и нажать «Ok» (рис.14). Если на карте нет накопленных бонусов и кошельки пустые, то начнется перевыпуск. Если кошельки не пустые, то сначала с них надо списать наличность (валюту или литры) в окне «Пополнение/списание средств» и только потом произвести выпуск карты заново. В этом случае старая карта деактивируется.

Выпуск новой карты

Внимание! Перед тем, как ввести данные, вставьте карту!

Номер карты: 00000000

Пин-код: 4159 Сгенерировать ПИН

Эмиссия: 1: Топливные карты

Тип лица: Физическое лицо

Скидка: Накопительная

ФИО: Миша

Организация: [НЕ ВЫБРАН]

Документ:

Телефон:

Возможности карты с поддержкой безнала:

В качестве безналичной карты

Разрешить оплату картой

Предоставлять скидку

Бонусное пополнение кошелька

В качестве дисконтной карты

Предоставлять скидку

Бонусное пополнение кошельков

Действия с пороговыми накоплениями

Сохранить накопления на карте

Обнулить накопления

Ввести сумму накоплений:

Текущ. мес: Пройшл. мес: Общие:

При вставке чистой карты подставлять данные из предыдущего выпуска

Ограничения

общий лимит (литры)

за сутки

за неделю 1000

за месяц

по количеству заправок

Максимум заправок в день: 255

по времени действия

Прекратить обслуживание: 14.01.2025

Тип индивидуального лимита для кошельков: Нет

Кошельки

Добавить Добавить все Удалить ? ?

Кошелек	Количество	Козфф.	Источник	Лимит
Валюта	1335.00	1.0000	0	
98	965.56	0.0000	0	
АИ-92	991.69	0.0000	0	
метан	0.00	0.0000	0	
ДТ	4000.00	0.0000	0	

Схема "Электронный кошелек" (ЭК)

Схема "Лимитная схема" (ЛС)

Ошибка опроса ридера: Информация на карте 6255 001 00208014 повреждена

Восстановить работоспособность карты

Перевыпустить Выпустить Закрыть

Рис.14д

Если при перевыпуске карты в окне «Выпуск новой карты» выдается сообщение «Информация на карте повреждена», то необходимо нажать появившуюся кнопку «Восстановить работоспособность карты». При нажатии данной кнопки карта подготавливается для перевыпуска. Из базы данных загружается вся информация о данной карте и выдается сообщение: «Для перевыпуска нажмите кнопку «Перевыпустить». После нажатия соответствующей кнопки информация на карте полностью восстанавливается (в том числе и остатки на кошельках). После восстановления работоспособности карты появится соответствующее сообщение:

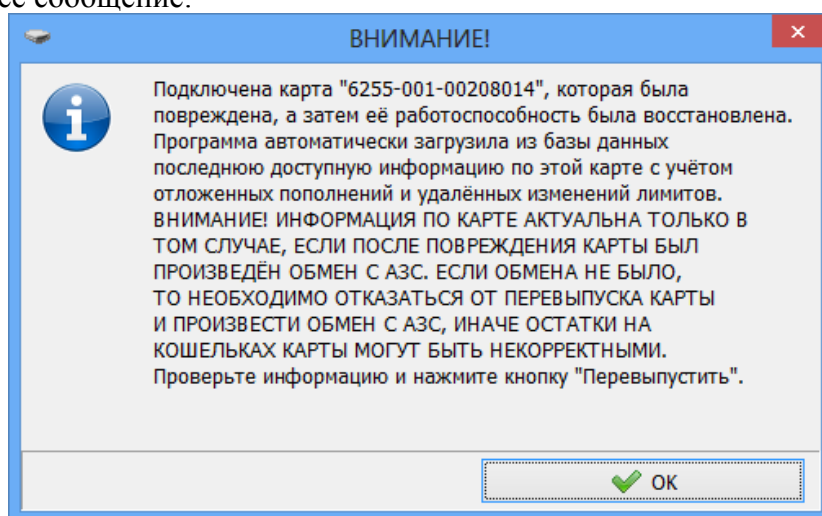


Рис.14е

Внимание. После восстановления работоспособности карты можно карту выпустить заново (нажать «Перевыпустить»).

3.11. Контрагенты

Добавить, удалить или изменить контрагентов можно в офисной программе ПТК АЗС. Офис в окне «Общий справочник контрагентов» (меню Настройка/Общий справочник контрагентов). Для добавленного или измененного контрагента должна стоять настройка «Обслуживать контрагента в системе ПроцентКарт».

Внимание. В старых версиях ПО «ПроцентКарт» (до 2.33 включительно) контрагенты вносились в ПО «ПроцентКарт» в окне «Список контрагентов». После обновления на версию 2.40 и выше необходимо перенести контрагентов из ПО «ПроцентКарт» в ПТК АЗС. Офис в общий справочник. Для этого в ПТК АЗС. Офис откройте окно «Сборка единого справочника контрагентов» (меню Настройка/Привязка контрагентов к общему справочнику) и выберите команду «Перенести контрагентов ПроцентКарт в общий справочник» (рис.15). В открывшемся окне в левом нижнем углу выберите «Выделить все» и нажмите «Привязать» (рис.16).

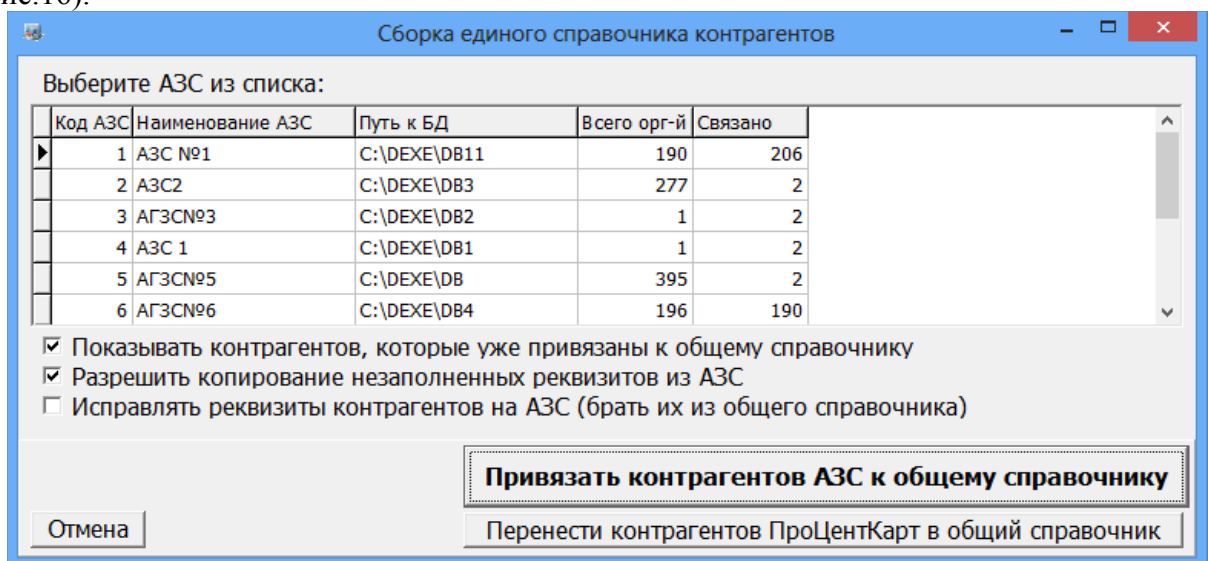


Рис. 15

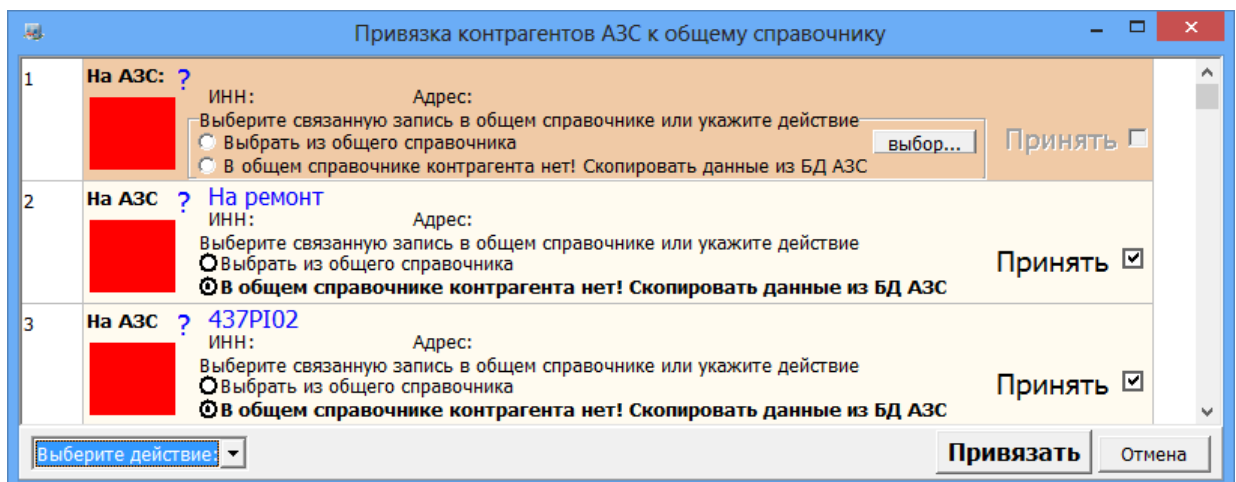


Рис. 16

Внимание. В окне «Информация о контрагенте [изменение/просмотр]» для возможности ввода ИНН Казахской организации (длина строго 12 цифр и контрольной цифры нет) необходимо поставить настройку «Разрешить ИНН 12 цифр без контрольной цифры (Казахстан)» в программе «ПТК АЗС. Офис» (меню Настройка/Настройки программы/Разное).

3.12. Отчеты

Для просмотра или печати отчетов по смарт- картам в окне «Процессинговый центр» выберите кнопку «Отчеты».

На экране высветится окно, соответствующее рис 17.

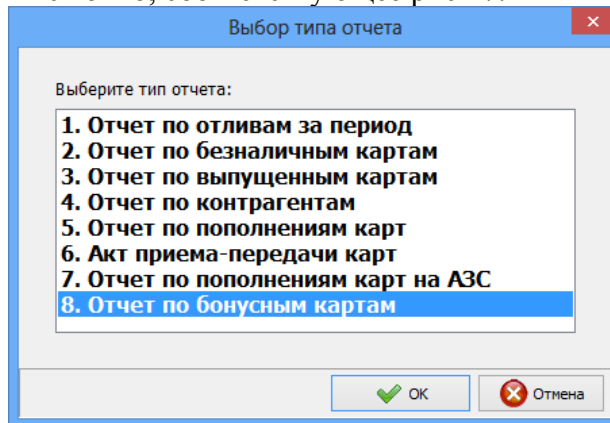


Рис. 17

3.12.1. «Отчет по отливам за период»

Для просмотра или печати выберите тип отчета, например, «Отчет по отливам за период» и нажмите кнопку «Продолжить» (рис.17).

В появившемся на экране окне «Отчет по отливам за период» (рис.18) выберите

- форму отчета (например, «Общий список с сортировкой по картам» рис.19, или «Суммы отливов по номерам карт»(рис.20), или «Общий список с сортировкой по дате», или «Общий список с группировкой по ГСМ и картам»);

- задайте начало периода, окончание периода;

- задайте какую информацию хотите отразить в отчете (по каким номерам карт, по каким АЗС).

По нажатию кнопки «Сформировать отчет» на экране появится отчет по заданным параметрам (рис.18).

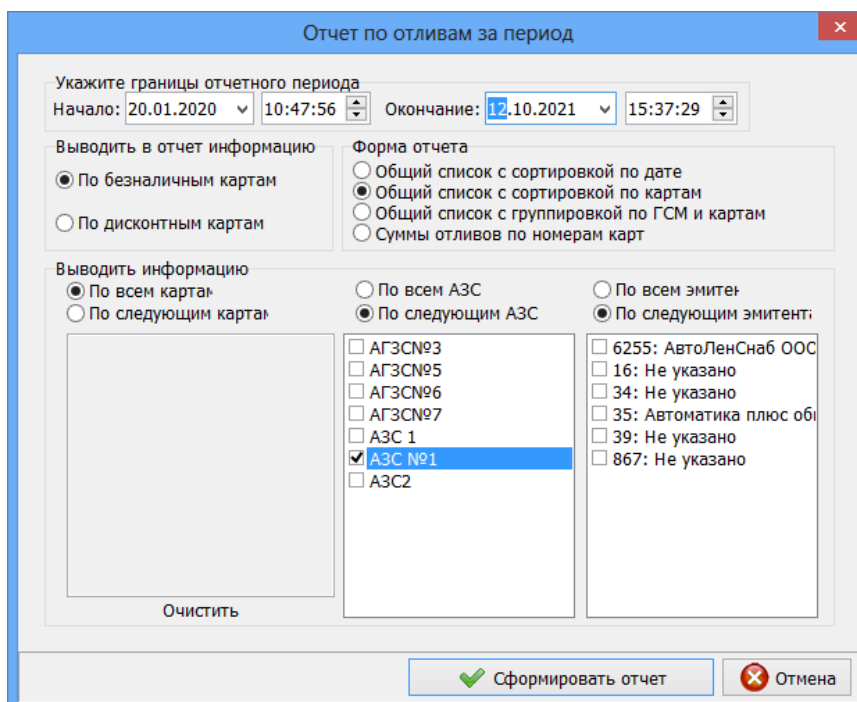


Рис. 18

Отчет по отливам за период

Дата и время печати: 12.10.2021 10:57:13

Отчет по отливам за период (20.01.2020 10:47:56 - 12.10.2021 15:37:29)

№	Дата	Время	Номер карты	Владелец	АЗС	ГСМ	Кол-во, л	Цена, руб	Сумма, руб	Масса, кг	Плотность	Сумма без скидки, руб	Сумма скидки, руб	Скидка, %
1	17.03.2021	10:03:36	625500100000006	Семенов7	АЗС №1	Валюта	50.00	46.00	2 300.00			2 300.00	0.00	0.00
2	17.03.2021	10:06:13	625500100000006	Семенов7	АЗС №1	Валюта	10.00	46.00	460.00			460.00	0.00	0.00
3	27.07.2020	15:36:26	625500100000169		АЗС №1	Валюта	25.00	40.00	1 000.00			1 000.00	0.00	0.00
4	27.07.2020	15:36:43	625500100000169		АЗС №1	Валюта	-18.50	40.00	-740.00			-740.00	0.00	0.00
5	27.07.2020	15:37:14	625500100000169		АЗС №1	Валюта	10.00	40.00	400.00			400.00	0.00	0.00
6	27.07.2020	15:40:12	625500100000169		АЗС №1	Валюта	7.50	40.00	300.00			300.00	0.00	0.00
7	27.07.2020	15:40:23	625500100000169		АЗС №1	Валюта	-5.00	40.00	-200.00			-200.00	0.00	0.00
8	27.07.2020	15:40:36	625500100000169		АЗС №1	Валюта	7.50	40.00	300.00			300.00	0.00	0.00
9	10.02.2020	16:16:52	625500100000304	Лисичкина	АЗС №1	Валюта	1.00	100.00	100.00			100.00	0.00	0.00
10	11.02.2020	09:01:52	625500100000304	Лисичкина	АЗС №1	Валюта	1.00	1 181.00	1 181.00			1 181.00	0.00	0.00
11	13.02.2020	11:21:22	625500100000304	Лисичкина	АЗС №1	98	15.00	43.00	645.00			645.00	0.00	0.00
12	13.02.2020	11:22:14	625500100000304	Лисичкина	АЗС №1	98	5.00	43.00	215.00			215.00	0.00	0.00
13	13.02.2020	16:52:31	625500100000304	Лисичкина	АЗС №1	Валюта	1.00	1 284.00	1 284.00			1 284.00	0.00	0.00
14	06.07.2020	11:45:34	625500100000304	Лисичкина	АЗС №1	Валюта	5.00	40.59	202.95			205.00	2.05	1.00
15	07.06.2021	15:20:15	625500100000605	Позитивный1111	АЗС №1	Валюта	5.00	46.00	230.00			230.00	0.00	0.00
16	16.11.2020	09:21:11	625500100000608	Жанек33333	АЗС №1	Валюта	11.00	45.72	502.92			502.92	0.00	0.00
17	27.04.2021	15:02:05	625500100000608	Жанек33333	АЗС №1	Валюта	5.00	43.00	215.00			215.00	0.00	0.00
18	28.04.2021	15:42:05	625500100000608	Жанек33333	АЗС №1	Валюта	2.00	47.00	94.00			94.00	0.00	0.00
19	03.07.2020	10:21:32	625500100001008	Петров	АЗС №1	Валюта	3.75	40.00	150.00			150.00	0.00	0.00
20	03.07.2020	10:32:03	625500100001008	Петров	АЗС №1	Валюта	2.50	40.00	100.00			100.00	0.00	0.00
21	06.07.2020	11:49:07	625500100222087	Романов1	АЗС №1	Валюта	3.00	41.00	123.00			123.00	0.00	0.00
Итого:							146.75		8 862.87			8 864.92	2.05	

Настройки печати... Дополнительно >> Просмотр Печать(F5) Отмена

Рис. 19

Отчет по отливам за период

Дата и время печати: 12.10.2021 11:02:17

Суммы отливов по картам за период (20.01.2020 10:47:56 - 12.10.2021 15:37:29)

Номер карты	Кол-во, л	Сумма, руб	Скидка, руб
625500100000006	60.00	2 760.00	0.00
625500100000169	26.50	1 060.00	0.00
625500100000304	28.00	3 627.95	2.05
625500100000427	16.10	322.00	0.00
625500100000509	6.00	300.00	0.00
625500100000510	33.00	740.00	0.00
625500100000605	5.00	230.00	0.00
625500100000608	18.00	811.92	0.00
625500100001008	6.25	250.00	0.00
625500100008708	75.61	1 005.99	70.11
625500100010004	1 015.71	29 456.47	991.71
625500100222087	3.00	123.00	0.00
Итого:	1 293.17	40 687.33	1 063.87

Настройки печати... Дополнительно >> Просмотр Печать(F5) Отмена

Рис. 20

3.12.2. «Отчет по безналичным картам»

Для просмотра или печати «Отчета по картам» за заданный период выберите «Отчет по безналичным картам» и нажмите кнопку «Продолжить».

Задайте начало периода, окончание периода, форму отчета, какую информацию хотите отразить в отчете (по каким номерам карт, типам карт, по каким контрагентам, рис.21). Для выбора контрагента задайте «По следующим контрагентам», нажмите «Выбор» и в открывшемся окне выберите контрагента и нажмите «Ок».

По нажатию кнопки «Сформировать отчет» на экране появится отчет по заданным номерам карт или всем картам (рис.22).

Отчет по безналичным картам

Укажите границы отчетного периода

Начало периода: 01.04.2020 0:00:00

Окончание периода: 12.10.2021 23:59:59

Тип безналичной карты

Все

Предоплатные

Постоплатные

Выводить информацию

По всем картам

По следующим картам:

По всем контрагентам

По следующим контрагентам:

Выбор... X XX

Очистить

Рис. 21

Отчет по картам

Дата и время печати: 12.10.2021 11:06:10

**Отчет по картам за период
(01.04.2020 - 12.10.2021 23:59:59)**

Дата	Время	Операция	Остаток на начало	Начислено	Списано	Продано, л	Продано, руб	Изменено	Остаток на конец	ГСМ	АЗС	Кошелек
5 Карта: 0016-001-00000003 пин 0 держатель: Шаргалин Безнал Тест, выпущена 02.04.2013, действительна, контрагент:												
		Итого:	0.00	0.00	0.00	0.00	0.00	0.00	0.00			0 - Валюта
		Итого:	10.00	0.00	0.00	0.00	0.00	0.00	10.00			2 - АИ-92
1 Карта: 0016-001-00000004 пин 0 держатель: Додонов, выпущена 21.02.2013, действительна, контрагент: Тест												
		Итого:	-5.89	0.00	0.00	0.00	0.00	0.00	-5.89			0 - Валюта
		Итого:	-0.06	0.00	0.00	0.00	0.00	0.00	-0.06			2 - АИ-92
6 Карта: 0016-001-00000010 пин 1113 держатель: СтиС СПб ООО, выпущена 04.04.2013, действительна, контрагент: СтиС СПб ООО												
		Итого:	-37 877.47	0.00	0.00	0.00	0.00	0.00	-37 877.47			0 - Валюта
		Итого:	-761.32	0.00	0.00	0.00	0.00	0.00	-761.32			2 - АИ-92
7 Карта: 0016-001-00000011 пин 1115 держатель: Завод приводной техники ООО, выпущена 04.04.2013, действительна, контрагент: Завод приводной техники ООО												
		Итого:	-9 954.87	0.00	0.00	0.00	0.00	0.00	-9 954.87			0 - Валюта
		Итого:	0.00	0.00	0.00	0.00	0.00	0.00	0.00			2 - АИ-92
8 Карта: 0016-001-00000012 пин 9350 держатель: Центр подготовки спасателей, выпущена 04.04.2013, не действительна, контрагент: Центр подготовки спасателей Санкт-Петербургский ГБОУ СПО ПСК												
		Итого:	0.00	0.00	0.00	0.00	0.00	0.00	0.00			2 - АИ-92
9 Карта: 0016-001-00000013 пин 9350 держатель: Центр подготовки спасателей, выпущена 04.04.2013, действительна, контрагент: Центр подготовки спасателей Санкт-Петербургский ГБОУ СПО ПСК												
		Итого:	-2 688.89	0.00	0.00	0.00	0.00	0.00	-2 688.89			0 - Валюта
		Итого:	0.00	0.00	0.00	0.00	0.00	0.00	0.00			2 - АИ-92
10 Карта: 0016-001-00000013 пин 2408 держатель: Квалитет ЗСК ООО, выпущена 05.04.2013, действительна, контрагент: Квалитет ЗСК ООО												
		Итого:	-19 812.52	0.00	0.00	0.00	0.00	0.00	-19 812.52			0 - Валюта
		Итого:	-686.93	0.00	0.00	0.00	0.00	0.00	-686.93			2 - АИ-92
11 Карта: 0016-001-00000014 пин 2408 держатель: Квалитет ЗСК ООО, выпущена 05.04.2013, действительна, контрагент: Квалитет ЗСК ООО												

Рис. 22

3.12.3. «Отчет по выпущенным картам»

Для просмотра или печати из списка отчетов выберите «Отчет по выпущенным картам» и нажмите «Продолжить».

В открывшемся окне (рис.23) укажите условия отбора: период, если необходимо, другие дополнительные параметры (номер эмиссии, владелец карты, тип скидки, контрагент, пункт выпуска карты, номер карты и др.) и нажмите кнопку «Сформировать отчет».

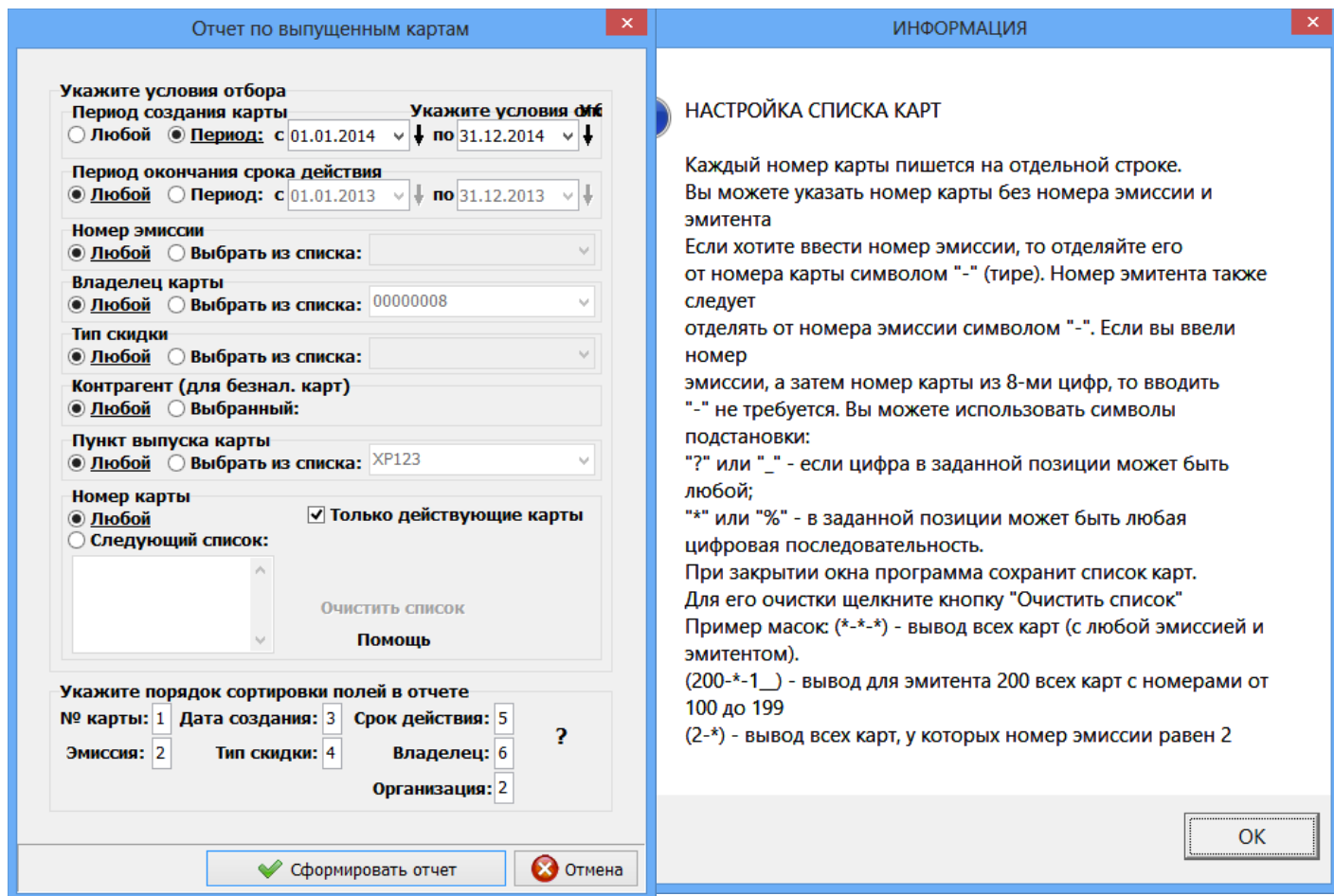


Рис. 23

Рис.23а

На экране появится отчет по заданным условиям отбора (рис.24).

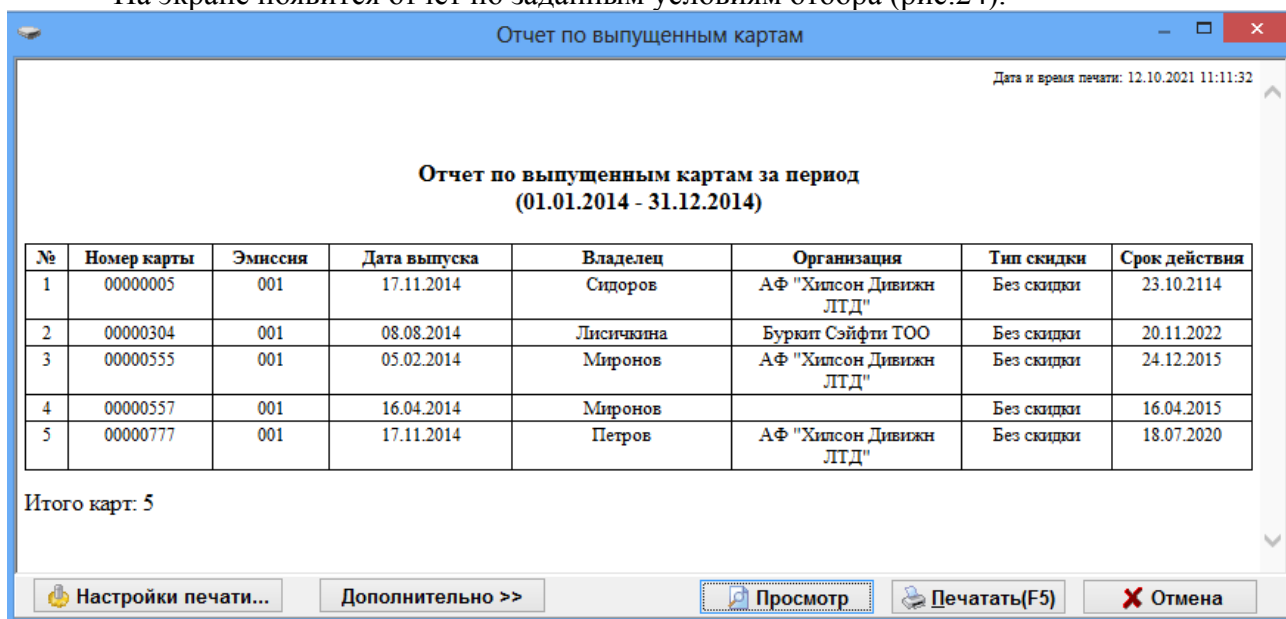


Рис. 24

3.12.4. «Отчет по контрагентам»

Для просмотра или печати «Отчета по контрагентам» за заданный период выберите «Отчет по контрагентам» и нажмите кнопку «Продолжить» .

В открывшемся окне (рис.25) укажите условия отбора: период, если необходимо, другие дополнительные параметры (контрагентов, номера АЗС) и нажмите кнопку «Сформировать отчет».

Примечание. Для выбора контрагента задайте настройку «По следующим контрагентам», нажмите «Выбор», в открывшемся окне выберите контрагента и нажмите «Ок».

Рис. 25

На экране появится отчет по заданным условиям отбора (рис.26).

Реализация по контрагентам

Дата и время печати: 12.10.2021 11:15:06

Реализация по контрагентам (01.10.2013 - 05.03.2014 23:59:59)

Дата	Время	Номер карты	Владелец	АЗС	ГСМ	Кол-во, л	Цена, руб	Сумма, руб	Скидка, %
Контрагент: АФ "Хилсон Дивижн ЛТД"									
24.01.2014	11:23:11	625500100000555	Миронов	АЗС №1	СПБТ	50.00	19.50	975.00	0.00
24.01.2014	11:23:41	625500100000555	Миронов	АЗС №1	СПБТ	19.50	19.50	380.25	0.00
24.01.2014	11:24:23	625500100000555	Миронов	АЗС №1	СПБТ	-30.50	19.50	-594.75	0.00
24.01.2014	11:31:51	625500100000555	Миронов	АЗС №1	СПБТ	10.00	19.50	195.00	0.00
24.01.2014	11:32:01	625500100000555	Миронов	АЗС №1	СПБТ	10.00	19.50	195.00	0.00
05.02.2014	10:32:38	625500100000555	Миронов	АЗС №1	СПБТ	10.00	19.50	195.00	0.00
05.02.2014	10:32:48	625500100000555	Миронов	АЗС №1	СПБТ	10.00	19.50	195.00	0.00
05.02.2014	10:33:55	625500100000555	Миронов	АЗС №1	СПБТ	5.00	19.50	97.50	0.00
05.02.2014	10:34:00	625500100000555	Миронов	АЗС №1	СПБТ	5.00	19.50	97.50	0.00
05.02.2014	10:44:09	625500100000555	Миронов	АЗС №1	СПБТ	4.00	19.50	78.00	0.00
05.02.2014	10:44:14	625500100000555	Миронов	АЗС №1	СПБТ	4.00	19.50	78.00	0.00
Итого:						97.00		1 891.50	
Контрагент: Авто.ЛенСнаб ООО									
02.10.2013	11:01:04	625500116777215	Петров	АЗС №1	АН-92	3.00	145.00	435.00	0.00
02.10.2013	11:02:13	625500116777215	Петров	АЗС №1	АН-92	2.00	145.00	290.00	0.00
02.10.2013	11:04:09	625500116777215	Петров	АЗС №1	АН-92	6.00	145.00	870.00	0.00
02.10.2013	11:05:32	625500116777215	Петров	АЗС №1	АН-92	7.50	145.00	1 088.00	-0.05
02.10.2013	11:29:47	625500116777215	Петров	АЗС №1	АН-92	3.50	145.00	508.00	-0.10
02.10.2013	11:31:26	625500116777215	Петров	АЗС №1	АН-92	6.00	145.00	870.00	0.00
02.10.2013	11:36:06	625500116777215	Петров	АЗС №1	АН-92	2.50	145.00	363.00	-0.14
02.10.2013	11:37:16	625500116777215	Петров	АЗС №1	АН-92	2.00	145.00	290.00	0.00
02.10.2013	12:10:40	625500116777215	Петров	АЗС №1	АН-92	2.00	145.00	290.00	0.00
02.10.2013	13:51:29	625500116777215	Петров	АЗС №1	АН-92	3.00	145.00	435.00	0.00
02.10.2013	13:59:33	625500116777215	Петров	АЗС №1	АН-92	2.50	145.00	363.00	-0.14
02.10.2013	14:19:30	625500116777215	Петров	АЗС №1	АН-92	6.50	145.00	943.00	-0.05
03.10.2013	09:34:08	625500116777215	Петров	АЗС №1	АН-92	3.50	145.00	508.00	-0.10
03.10.2013	09:35:06	625500116777215	Петров	АЗС №1	АН-92	2.50	145.00	363.00	-0.14

Настройки печати... Дополнительно >> Просмотр Печать(F5) Отмена

Рис. 26

3.12.5. «Отчеты по пополнениям карт»

3.12.5.1. «Отчет по пополнениям карт в офисе в ПроцентКарт»

Для просмотра или печати «Отчета по пополнениям карт» за заданный период выберите «Отчет по пополнениям карт» и нажмите кнопку «Продолжить». В открывшемся окне (рис.27) укажите условия отбора.

Примечание. Для выбора контрагента в поле «Контрагент» нажмите кнопку «Выбор».

По нажатию кнопки «Сформировать отчет» на экране появится отчет по заданным условиям отбора (рис.27а).

Отчет по пополнениям карт

Укажите условия отбора

Период пополнения карты Любой Период: с 01.01.2017 по 19.06.2021

Период создания карты Любой Период: с 01.01.2013 по 31.12.2013

Номер эмиссии Любой Выбрать из списка: 1. Топливные карты

Владелец карты Любой Выбрать из списка: АвтоЛенСнаб

Контрагент (для безнал. карт) Любой Выбранный: АФ "Хилсон Дивижн ЛТД" ...

Номер карты Любой Следующий список:

00000306

Очистить список

Помощь

Укажите порядок сортировки полей в отчете

Дата задания: 4 Дата пополнения: 1 ?

№ карты: 2 Эмиссия: 3 Владелец: 5 Организация: 6

Сформировать отчет Отмена

Рис. 27

Отчет по пополнениям карт на АЗС

Дата и время печати: 16.05.2018 16:17:27

Отчет по выдаче и пополнениям карт на АЗС за период (30.04.2017 - 20.04.2018)

№	Номер карты	Организация	Информация по операциям с картами							
		Владелец	Дата	Кошелек	Кол-во	Цена	Сумма	Операция	Примечание	Наименование АЗС
1	2	3	4	5	6	7	8	9	10	11
1	001-00000306	АФ "Хилсон Дивижн ЛТД" Милов	16.06.2017 09:18:47	0 -	18.00	1.00	18.00	Пополнение	Бонусное автоначисление	АГЭС1
2	001-00000306	АФ "Хилсон Дивижн ЛТД" Милов	16.06.2017 09:19:29	0 -	12.80	1.00	12.80	Пополнение	Бонусное автоначисление	АГЭС1
3	001-00000306	АФ "Хилсон Дивижн ЛТД" Милов	16.06.2017 09:24:56	0 -	25.20	1.00	25.20	Пополнение	Бонусное автоначисление	АГЭС1
4	001-00000306	АФ "Хилсон Дивижн ЛТД" Милов	16.06.2017 09:41:43	0 -	9.60	1.00	9.60	Пополнение	Бонусное автоначисление	АГЭС1
5	001-00000306	АФ "Хилсон Дивижн ЛТД" Милов	12.10.2017 08:24:25	0 -	2.00	1.00	2.00	Пополнение	Бонусное автоначисление	АГЭС1
6	001-00000306	АФ "Хилсон Дивижн ЛТД" Милов	12.10.2017 08:24:36	0 -	2.00	1.00	2.00	Пополнение	Бонусное автоначисление	АГЭС1
7	001-00000306	АФ "Хилсон Дивижн ЛТД" Милов	12.10.2017 08:24:48	0 -	2.00	1.00	2.00	Пополнение	Бонусное автоначисление	АГЭС1
8	001-00000306	АФ "Хилсон Дивижн ЛТД" Милов	18.10.2017 09:38:47	0 -	3.00	1.00	3.00	Пополнение	Бонусное автоначисление	АГЭС1
			Итого:	0 -	74.60		74.60			

Настройки печати... Дополнительно >> Просмотр Печать(F5) Отмена

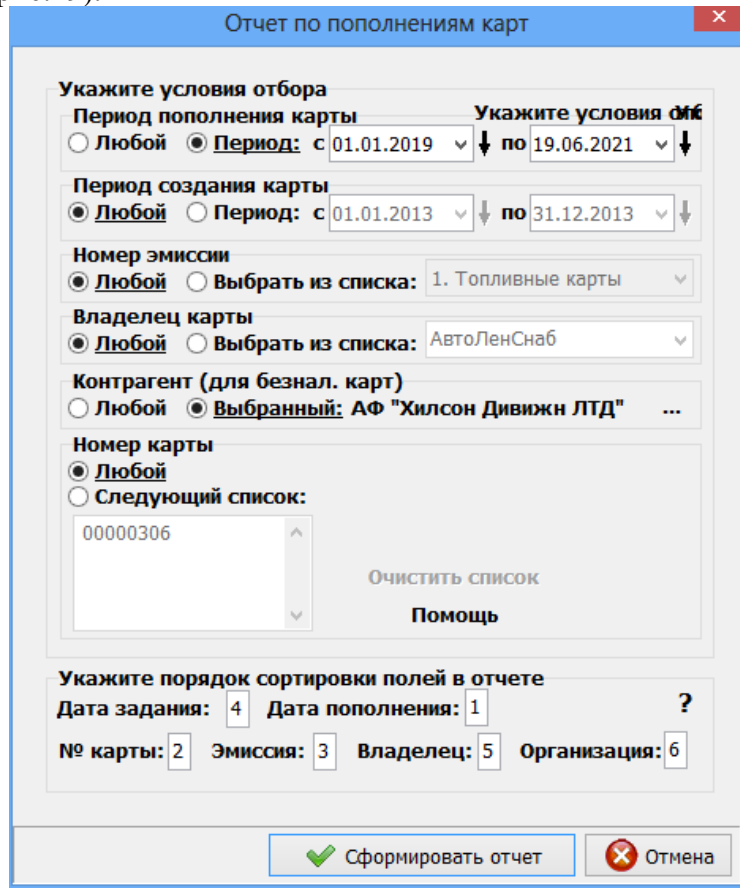
Рис.27а

3.12.5.2. «Отчеты по пополнениям карт на АЗС»

На АЗС в программе оператора есть возможность продажи карт с пополнением и пополнение кошельков карты. После обмена с офисом данные о пополнениях на АЗС попадают в «ПроЦентКарт».

Для просмотра или печати «Отчета по пополнениям карт на АЗС» за заданный период выберите «Отчет по пополнениям карт на АЗС» и нажмите кнопку «Продолжить». В открывшемся окне (рис.28) укажите условия отбора.

По нажатию кнопки «Сформировать отчет» на экране появится отчет по заданным условиям отбора (рис.29).



Отчет по пополнениям карт

Укажите условия отбора

Период пополнения карты Укажите условия отбора

Любой Период: с 01.01.2019 по 19.06.2021

Период создания карты

Любой Период: с 01.01.2013 по 31.12.2013

Номер эмиссии

Любой Выбрать из списка: 1. Топливные карты

Владелец карты

Любой Выбрать из списка: АвтоЛенСнаб

Контрагент (для безнал. карт)

Любой Выбранный: АФ "Хилсон Дивижн ЛТД" ...

Номер карты

Любой

Следующий список:

00000306

Очистить список

Помощь

Укажите порядок сортировки полей в отчете

Дата задания:	4	Дата пополнения:	1	?			
№ карты:	2	Эмиссия:	3	Владелец:	5	Организация:	6

Сформировать отчет Отмена

Рис. 28

Отчет по удаленным пополнениям карт

Дата и время печати: 12.10.2021 11:17:43

**Отчет по пополнениям за период
(01.01.2019 - 20.06.2021)**

№	Номер карты	Организация	Задание на пополнение			Информация о пополнении			
		Владелец	Дата задания	Срок	Примечание / статус	Дата	Размер	Кошелек	Место пополнения
1	2	3	4	5	6	7	8	9	10
1	001-00000306	АФ "Хилсон Дивижн ЛТД" Лисенок	28.01.2019	28.01.2019	Проведено в ПроцентКарт	28.01.2019	30 000.00	6 - ДТ	тестовое
2	001-00000306	АФ "Хилсон Дивижн ЛТД" Лисенок	28.01.2019	28.01.2019	Проведено в ПроцентКарт	28.01.2019	30 000.00	4 - метан	тестовое
3	001-00000306	АФ "Хилсон Дивижн ЛТД" Лисенок	13.02.2019	13.02.2019	Проведено в ПроцентКарт	13.02.2019	400.00	0 - Валюта	тестовое
4	001-00000306	АФ "Хилсон Дивижн ЛТД" Лисенок	13.02.2019	13.02.2019	Проведено в ПроцентКарт	13.02.2019	400.00	4 - метан	тестовое
5	001-00000306	АФ "Хилсон Дивижн ЛТД" Лисенок	04.04.2019	04.04.2019	Проведено в ПроцентКарт	04.04.2019	80 000.00	0 - Валюта	тестовое
6	001-00208018	АФ "Хилсон Дивижн ЛТД" Темный	05.04.2019	05.04.2019	Проведено в ПроцентКарт	05.04.2019	-329.78	0 - Валюта	тестовое
7	001-00208018	АФ "Хилсон Дивижн ЛТД" Темный	05.04.2019	05.04.2019	Проведено в ПроцентКарт	05.04.2019	-100.00	4 - метан	тестовое
8	001-00000306	АФ "Хилсон Дивижн ЛТД" Лисенок	29.07.2019	29.07.2019	Проведено в ПроцентКарт	29.07.2019	110.00	0 - Валюта	тестовое
9	001-00000306	АФ "Хилсон Дивижн ЛТД" Лисенок	29.07.2019	29.07.2019	Проведено в ПроцентКарт	29.07.2019	1 000.00	4 - метан	тестовое
10	001-00000306	АФ "Хилсон Дивижн ЛТД" Лисенок	29.07.2019	29.07.2019	Проведено в ПроцентКарт	29.07.2019	1 000.00	4 - метан	тестовое
11	001-00000306	АФ "Хилсон Дивижн ЛТД" Лисенок	13.08.2019	13.08.2020	НЕТ Проведено на АЗС	13.08.2019	-70 000.00	0 - Валюта	АГЭС1

Настройки печати... Дополнительно >> Просмотр Печать(F5) Отмена

Рис. 29

3.12.6. «Акт приема-передачи карт»

Для просмотра или печати «Акта приема-передачи карт» за заданный период выберите «Акт приема-передачи карт» и нажмите кнопку «Продолжить». В открывшемся окне (рис.30) укажите дату договора, выберите контрагента из списка (нажав кнопку выбор) и выберите карты, переданные контрагенту.

По нажатию кнопки «Сформировать отчет» на экране появится акт приема -передачи карт (рис.30а).

Акт приема-передачи карт

Номер договора: Дата договора:

Контрагент:
 Выбор...

Основание деятельности контрагента:

Выберите карты, переданные

6255-001-00000005 (Сидоров)
 6255-001-00000006 (Семенов7)
 6255-001-00000306 (Лисенок)
 6255-001-00000508 (Лидер5111)
 6255-001-00000555 (Миронов)
 6255-001-00000777 (Петров)
 6255-001-00010205 (Погодина)

Рис. 30

Акт приема-передачи карт

Дата и время печати: 12.10.2021 11:23:52

**АКТ
ПРИЕМА-ПЕРЕДАЧИ КАРТ**
Приложение к договору №7 от 23.07.15

Фирма НАИМЕНОВАНИЕ_ФИРМЫ, действующая на основании НАИМЕНОВАНИЕ_ОСНОВАНИЯ передает фирме АФ "Хилсон Дивижн ЛТД", действующей на основании _____, следующие карты:

№ п/п	№ карты	Держатель	Кошелек	Вид лимита	Размер лимита	ПИН код
1	6255-001-00000005	Сидоров	Валюта 98 АИ-80 АИ-92 80 ДТЛ метан АИ-95	Суточный Месячный	1000 5000	555
2	6255-001-00000006	Семенов7	Валюта ДТ			1111
3	6255-001-00000306	Лисенок	Валюта метан ДТ	Месячный	5000	222
4	6255-001-00000508	Лидер5111	Валюта 98 АИ-80 АИ-92 80 ДТЛ метан АИ-95			111
5	6255-001-00000555	Миронов	Валюта АИ-92 метан	сут.:АИ-92	20	222
6	6255-001-00000777	Петров	Валюта 98 АИ-80 метан	Суточный Заправок в день сут.:98 сут.:АИ-80 сут.:метан	100 5 50 50 70	222
7	6255-001-00010205	Погодина	Валюта ДТ	нед.:ДТ	80	111

ПОЛУЧЕНО **ПЕРЕДАНО**

АФ "Хилсон Дивижн ЛТД" _____ НАИМЕНОВАНИЕ_ФИРМЫ

_____ Директор

_____ ФИО_ДИРЕКТОРА

12.10.21 12.10.21

Рис. 30а

3.12.7. «Отчет по бонусным картам»

Для просмотра или печати «Отчета по бонусным картам» за заданный период выберите данный отчет и нажмите кнопку **«Продолжить»**.

В открывшемся окне (рис.31) укажите условия отбора: период, если необходимо, другие дополнительные параметры (контрагентов, номера карт) и нажмите кнопку **«Сформировать отчет»** (рис.31б). Нажав на кнопку **«Помощь»**, прочитайте инфо по настройке списка карт (рис.31а).

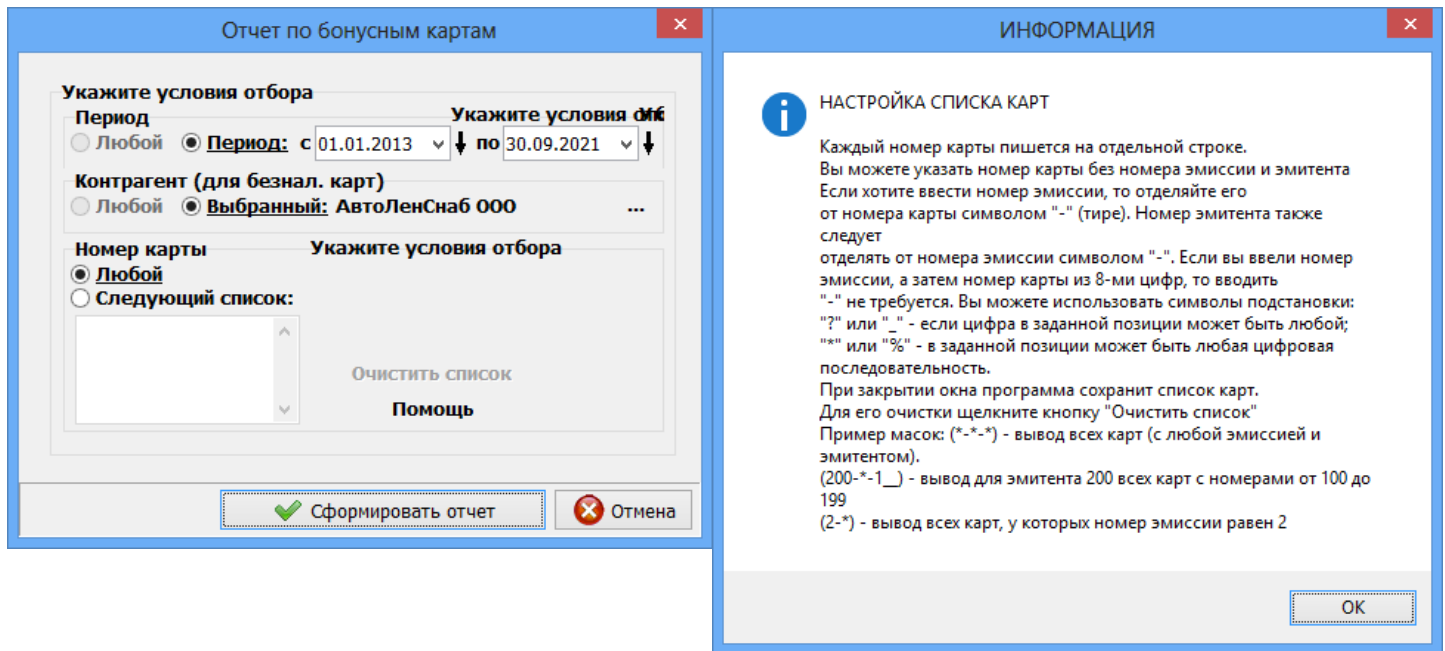


Рис. 31

The image shows a screenshot of the 'Отчет по бонусным картам' application displaying a detailed report for a specific card. The report is titled 'Отчет по бонусным картам (01.01.2013 - 30.09.2021) АвтоЛенСнаб ООО' and includes a table of transactions.

Дата и время печати: 13.10.2021 17:09:18

Отчет по бонусным картам
(01.01.2013 - 30.09.2021)
АвтоЛенСнаб ООО

Время операции	Место операции	Наименование операции	Продукт	Количество	Сумма	Изменение бонусов	Остаток (расчетный)	Остаток (фактический)
Карта: 06255-001-00000304 (ЭК, OFFLINE), выдана: 25.07.2013 Держатель:								
25.07.2013 17:53:58		Начальное значение		0.00	0.00	0.00	0.00	0.00
22.08.2013 15:52:38	XP123	Изменение остатков		0.00	0.00	1 000.00	1 000.00	0.00
30.08.2013 15:08:24	АЗС 1	Начисление бонусов		0.00	0.00	500.00	1 500.00	0.00
30.08.2013 15:08:24	АЗС №1	Начисление бонусов		0.00	0.00	500.00	2 000.00	0.00
30.08.2013 15:16:47	АЗС 1	Начисление бонусов		0.00	0.00	69.00	2 069.00	0.00
30.08.2013 15:16:47	АЗС №1	Начисление бонусов		0.00	0.00	69.00	2 138.00	0.00
30.08.2013 15:19:22	АЗС 1	Начисление бонусов		0.00	0.00	69.00	2 207.00	0.00
30.08.2013 15:19:22	АЗС №1	Начисление бонусов		0.00	0.00	69.00	2 276.00	0.00
30.08.2013 15:31:12	АЗС 1	Начисление бонусов		0.00	0.00	50.00	2 326.00	0.00

Настройки печати... Дополнительно >> Просмотр Печатать(F5) Отмена

Рис31б

3.13. Черный список

Блокировка смарт карты (в случае утери, подделки) осуществляется занесением ее в черный список.

В окне «Черный список карт» в поле «Полный список карт» выберите нужную карту кнопкой со стрелочкой переместите выбранную карту в черный список и нажмите кнопку «Применить».

Для переноса в черный список группы карт выделите (левой кнопкой мыши при нажатой клавише «Ctrl») нужные карты в поле «Полный список карт» и нажмите кнопку «>» и нажмите кнопку «Применить».

Для удаления карты из черного списка в поле «Черный список карт» выберите (выделите) нужную карту, нажмите кнопку «x» и кнопку «Применить».

Для очистки черного списка карт нажмите кнопку «xxx» и нажмите кнопку «Применить».

Для поиска нужной карты выполните сортировку полного списка карт, задав настройку «По номеру карты» или «По порядку заполнения». Для быстрого поиска поставьте «✓» и в поле «№ карты» наберите номер карты.

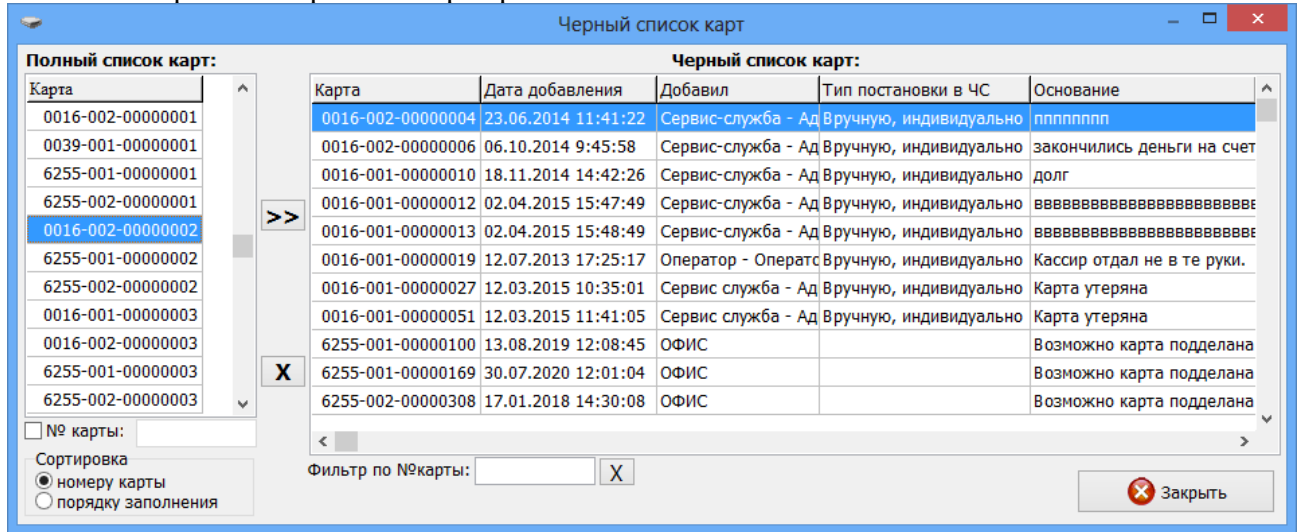


Рис. 32

Отпуск по картам, перенесенным в черный список невозможен в том случае, если составленный черный список будет передан на АЗС. Для этого необходимо проделать ряд действий.

Во-первых, настроить черный список и применить изменения. При обмене программы «ПТК АЗС. ОФИС» с АЗС черный список будет рассылаться на все АЗС. После изменения черного списка в ПО «ПроцентКарт» необходимо заново выполнить обмен программы «ПТК АЗС. ОФИС» с АЗС. Кроме этого необходимо в ПО «ПТК АЗС. ОФИС» включить передачу данных по ПО «ПроцентКарту» (настройка файла запроса, закладка «Разное»).

3.14. Удаленное изменение

Удаленно, т. е. в ПО «ПроцентКарт» можно производить не только пополнение/списание карт, но и изменение общих лимитов и лимитов для кошельков.

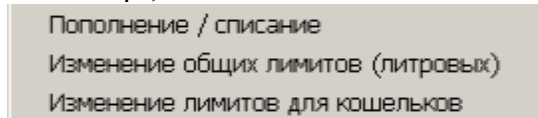


Рис. 33

3.14.1 Удаленное пополнение/списание

В случае, когда пополнение карты реализовано удаленно, т.е. через банк, перечисленная для данной смарт карты сумма заносится в БД (т.е. создается задание на удаленное пополнение).

Для создания задания на удаленное пополнение карты выберите необходимую карту в поле «Список карт»(рис.33а), перенесите ее мышкой в правую таблицу или воспользуйтесь кнопкой «>>». Появится окно с информацией о карте и атрибутах пополнения (рис.33б).

В правой части окна задайте дату проведения пополнения\списания (по умолчанию, немедленно), выберите пополняемый кошелек, введите сумму пополнения, срок действия пополнения (дату окончания действия пополнения). Поле «Примечания» будет присутствовать в отчетах, поэтому используйте его по своему усмотрению (рис.33б).

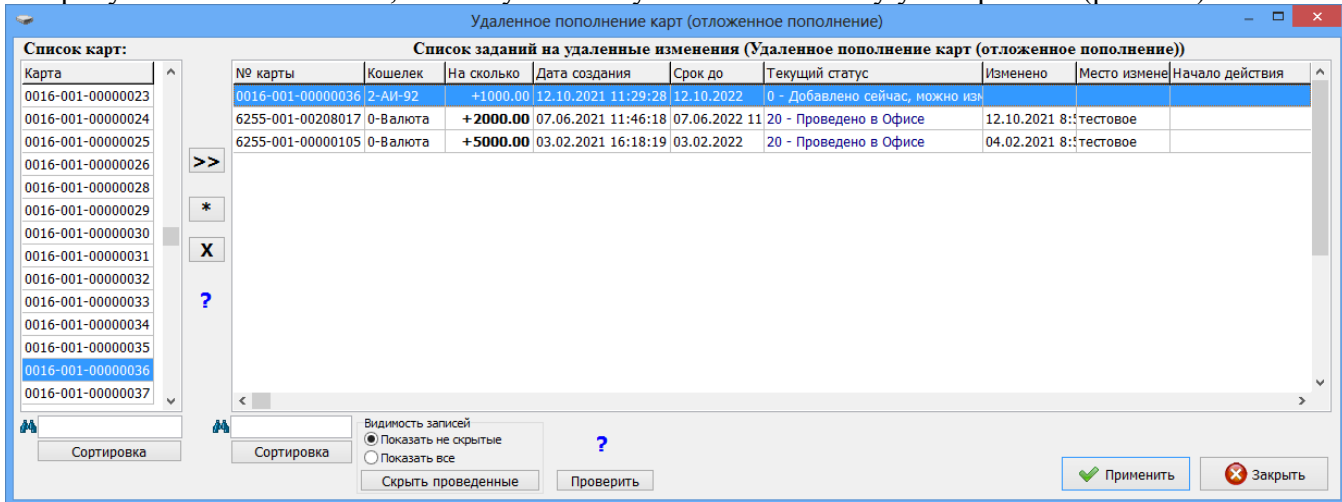


Рис.33а

Карта: 0016-001-00000036 (ЭК) (offline)
Держатель: СТК Шанс-Трэйд ООО
Контрагент: СТК Шанс-Трэйд ООО
Выдана: 09.07.2013
Действует до: 09.07.2113
Тип лимита на кошельках карты: Нет

Общие лимиты:
СУТ: 300
НЕД: нет
МЕС: нет

№	Кошелек	Остаток	Кош. лимит
2	АИ-92	1000.00	

Пополнение для карты: 00000036
Начало действия задания: немедленно ...
Дата окончания действия задания: 12.10.2022
После этой даты задание считается просроченным и не будет проведено

Кошелек: 02 - АИ-92 **Количество:** 1000

Примечание:

Рис.33б

Для просмотра отчета за период с момента выпуска карты до текущего момента пополнения нажмите на кнопку «Построить отчет по кошелькам карты».

По полю «текущий статус» (рис.33а) можно отследить стадию жизненного цикла пополнения. Это может быть: Добавлено сейчас, можно изменить (добавлено удаленное пополнение, кнопка «Применить» еще не нажата); Подготовлено к отправке в офис, можно изменить (после добавления удаленного пополнения нажали кнопка «Применить»);

Отправлено в офис, рассылается (выполнен обмен ПТК АЗС. Офис с программой оператора); Проведено в Офисе (вставили в ридер карту в офисе, для которой создано удаленное пополнение, и нажали кнопку «Проверить»); Проведено на АЗС (после обмена с офисом на АЗС задали отпуск с карты, для которой было создано удаленное пополнение), Просрочено (в указанный срок не произошло удаленное пополнение на АЗС).

После добавления удаленных пополнений необходимо выполнить обмен программы «ПТК АЗС. ОФИС» с АЗС. Рекомендуем это сделать сразу же после закрытия окна «Удаленное изменение карт». После этого программа «ПТК АЗС. ОФИС» разошлет данные об изменениях по АЗС, и при первом появлении карты на заправке проведется ее пополнение. Информация об этом запишется в БД и при следующем обмене с программой «ПТК АЗС. ОФИС» перешлет подтверждение о пополнении. Операции удаленного пополнения идентифицируются уникальным номером, синхронизированным с картой, поэтому одно и тоже пополнение не может проводиться дважды, даже на разных АЗС.

Внимание. При использовании онлайн карт после задания удаленного пополнения (списания) обмен программы «ПТК АЗС. ОФИС» с АЗС выполнять не надо. При активизации онлайн карты автоматически будут получены данные о удаленном пополнении данной карты.

Поле «видимость записей» помогает отсеять лишнюю информацию при просмотре пополнений. Кнопка «Скрыть проведенные» скроет все пополнения, проведенные на данный момент. Новые подтверждения о проведении пополнений будут видимы в таблице пока их не скроют кнопкой «Скрыть проведенные». Если Вы скрыли что-то лишнее, всегда можно просмотреть все записи, поставив галку «Показать все».

Удаленные пополнения можно провести и в офисе в программе «ПроцентКарт». Программа сама предложит это сделать при пополнении кошелька или перевыпуске карты. Так же эту операцию можно провести в ручную, вставив карту в ридер и нажав кнопку «Проверить».

Справку по выполнению удаленного пополнения карт можно прочитать, нажав кнопку ⁱ (рис.33в).

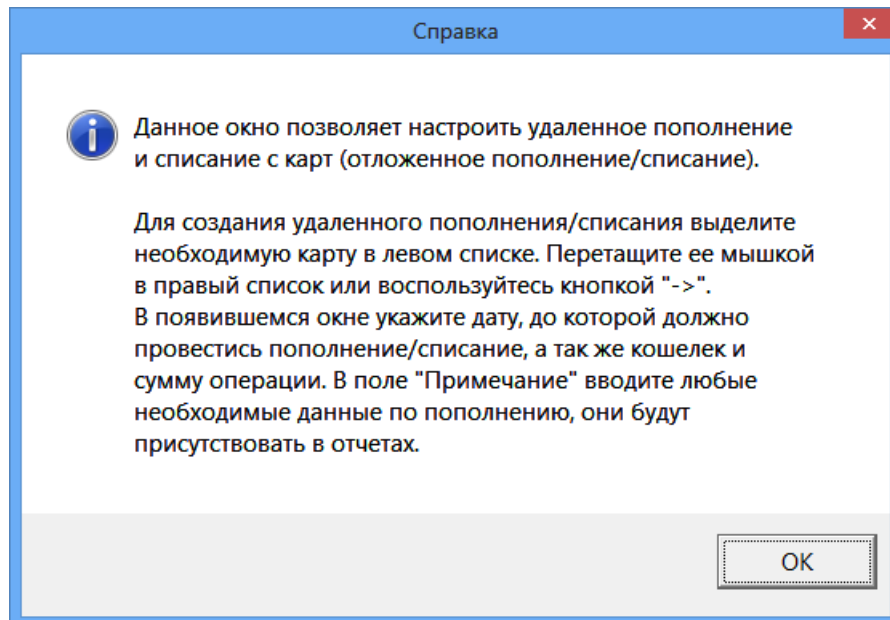


Рис.33в

3.14.2 Удаленное изменение общих лимитов

Изменение общего лимита можно произвести удаленно, т.е измененный общий лимит для данной смарт карты заносится в БД (создается задание на удаленное изменение общих лимитов).

Для создания задания на удаленное изменение общего лимита выберите необходимую карту в поле «Список карт»(рис.34), перенесите ее мышкой в правую таблицу или воспользуйтесь кнопкой «>>». Появится окно с атрибутами, задайте дату изменения лимитов (по умолчанию, немедленно), выберите тип лимита, введите сумму лимита (или выберите - «Неогр»). Поле «Примечания» будет присутствовать в отчетах, поэтому используйте его по своему усмотрению.

Формирование задания на удалённое изменение карты

Карта: 6255-001-00020306 (ЭК) (offline)
 Держатель: мионов
 Контрагент: Физическое лицо (контрагент не задан)
 Выдана: 25.07.2013
 Действует до: 17.07.2014
 Тип лимита на кошельках карты: Нет

Общие лимиты
 СУТ: 100
 НЕД: 1000
 МЕС: 5000

№	Кошелек	Остаток	Кош. лимит
0	Валюта	10000.00	
2	АИ-92	20.00	

Удалённые изменения, отложенные пополнения

Операция	Кошелек / тип	Создано	Срок	Значение	На

Измен. лимита карты: **00020306**
 Начало действия задания: 13.10.2021 0:00:00
 Дата окончания действия задания: До конца действия карты

Тип лимита: 1 - Суточный
 Новый лимит: 100

Примечание:

Построить отчёт по кошелькам карты

Применить Закрыть

Рис. 34

По полю «текущий статус» можно отследить стадию жизненного цикла изменения общего лимита. Это может быть: Добавлено сейчас, можно изменить (добавлено удаленное изменение общего лимита, кнопка «Применить» еще не нажата); Подготовлено к отправке в офис, можно изменить (после добавления удаленного изменения общего лимита нажали кнопку «Применить»); Отправлено в офис, рассылается (выполнен обмен ПТК АЗС. Офис с программой оператора); Проведено в Офисе (вставили в ридер карту в офисе, для которой создано удаленное изменение общего лимита, и нажали кнопку «Проверить»); Проведено на АЗС (после обмена с офисом на АЗС задали отпуск с карты, для которой было создано удаленное изменение общего лимита).

После проведения удаленного изменения лимитов необходимо выполнить обмен программы «ПТК АЗС. ОФИС» с АЗС. Рекомендуем это сделать сразу же после закрытии окна «Удаленное изменение карт» (рис.34). После этого программа «ПТК АЗС. ОФИС» разошлет данные об изменениях по АЗС, и при первом появлении карты на заправке проведется изменение лимитов на карте. Информация об этом запишется в БД и при следующем обмене с программой «ПТК АЗС. ОФИС» перешлет подтверждение о изменении. Операции удаленного изменения лимитов идентифицируются уникальным номером, синхронизированным с картой, поэтому одно и тоже изменение не может проводиться дважды, даже на разных АЗС.

Для просмотра отчета за период с момента выпуска карты до текущего момента пополнения нажмите на кнопку «Построить отчет по кошелькам карты».

3.14.3. Удаленное изменение лимитов для кошельков

Изменение лимитов для кошельков можно произвести удаленно, т.е измененные лимиты для кошельков для данной смарт карты заносятся в БД (создается задание на удаленное изменение общих лимитов).

Для создания задания на удаленное изменение лимитов для кошельков выберите необходимую карту в поле «Список карт»(рис.34а), перенесите ее мышкой в правую таблицу или воспользуйтесь кнопкой «>>». Появится окно с атрибутами, задайте дату изменения лимитов для кошельков, выберите тип лимита, введите сумму лимита (или выберите — «Нет», «Неогр»,«Запрет»). Поле «Примечания» будет присутствовать в отчетах, поэтому используйте его по своему усмотрению.

Формирование задания на удалённое изменение карты

Карта: 6255-001-00010205 (ЭК) (offline)
 Держатель: Погодина
 Контрагент: АФ "Хилсон Дивижн ЛТД"
 Выдана: 02.02.2021
 Действует до: 11.12.2025

Общие лимиты
 СУТ: нет
 НЕД: нет
 МЕС: нет

Тип лимита на кошельках карты: **Недельный**

№	Кошелек	Остаток	Кош. лимит
0	Валюта	0.00	
6	ДТ	0.00	80

Удалённые изменения, отложенные пополнения

Операция	Кошелек / тип	Создано	Срок	Значение	На
----------	---------------	---------	------	----------	----

Измен. лимита карты: **00010205**
 Начало действия задания: 13.10.2021 0:00:00
 Дата окончания действия задания: **До конца действия карты**

Тип лимита: **2 - Недельный** Новый лимит: **70**

Примечание:

Построить отчёт по кошелькам карты

Применить Закрыть

Рис.34а

По полю «текущий статус» можно отследить стадию жизненного цикла изменения лимитов для кошельков. Это может быть: Добавлено сейчас, можно изменить (добавлено удаленное изменение лимитов для кошельков, кнопка «Применить» еще не нажата); Подготовлено к отправке в офис, можно изменить (после добавления удаленного изменения лимитов для кошельков нажали кнопку «Применить»); Отправлено в офис, рассылается (выполнен обмен ПТК АЗС. Офис с программой оператора); Проведено в Офисе (вставили в ридер карту в офисе, для которой создано удаленное изменение лимитов для кошельков, и нажали кнопку «Проверить»); Проведено на АЗС (после обмена с офисом на АЗС задали отпуск с карты, для которой было создано удаленное изменение лимитов для кошельков).

После проведения удаленного изменения лимитов для кошельков необходимо выполнить обмен программы «ПТК АЗС. ОФИС» с АЗС. Рекомендуем это сделать сразу же после закрытия окна «Удаленное изменение карт» (рис.34а). После этого программа «ПТК АЗС. ОФИС» разошлет данные об изменениях по АЗС, и при первом появлении карты на заправке проведется изменение лимитов для кошельков на карте. Информация об этом запишется в БД и при следующем обмене с программой «ПТК АЗС. Офис» перешлет подтверждение о изменении. Операции удаленного изменения лимитов для кошельков идентифицируются уникальным номером, синхронизированным с картой, поэтому одно и тоже изменение не может проводиться дважды, даже на разных АЗС.

Примечание. «Нет» - поддержка только общего лимита,
 «Неогр» - отпуск данного вида ГСМ разрешен без ограничения,
 «Запрет» (пишется 0) — отпуск данного вида ГСМ запрещен.

Внимание. При использовании онлайн карт после проведения удаленного изменения лимитов для кошельков обмен программы «ПТК АЗС. ОФИС» с АЗС выполнять не надо. При активизации онлайн карты автоматически будут получены данные о удаленном пополнении данной карты или изменении лимитов.

3.14.4. Удаленное изменение параметров карты.

Примечание. Реализовано для версии ПО «ПроцентКарт»3.03 и выше и ПТК АЗС не ниже 11.31 версии.

Для удаленного изменения параметров карты необходимо открыть окно "Выпущенные карты" (нажать кнопку «Выпущенные карты»), щелкнуть на карте правой кнопкой мыши и выбрать пункт "Удалённое исправление карты"(рис.35). В открывшемся окне (рис.35а) внести изменения и нажать "ОК". Появится окно «Внимание», в котором нажмите «Ок» для подтверждения создания задания на удаленное изменение указанных параметров. Далее появится окно, в котором извещается о том, что задание создано (рис.35б).

После обмена ПТК АЗС. Офис с АЗС задание удаленного изменения параметров карты будет передано на АЗС. При предъявлении данной карты на АЗС, в ПО «ПроцентКарт. Расчетный центр», в ПО «ПроцентКарт», на терминале «ПроцентКарт» произойдет перезапись измененных параметров карты.

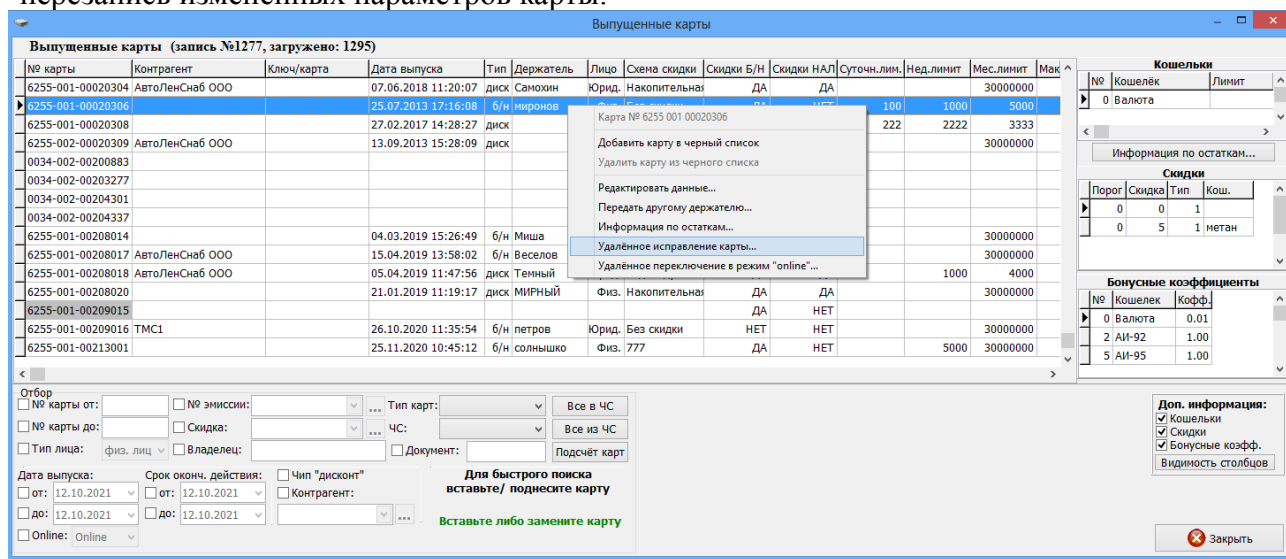


Рис. 35

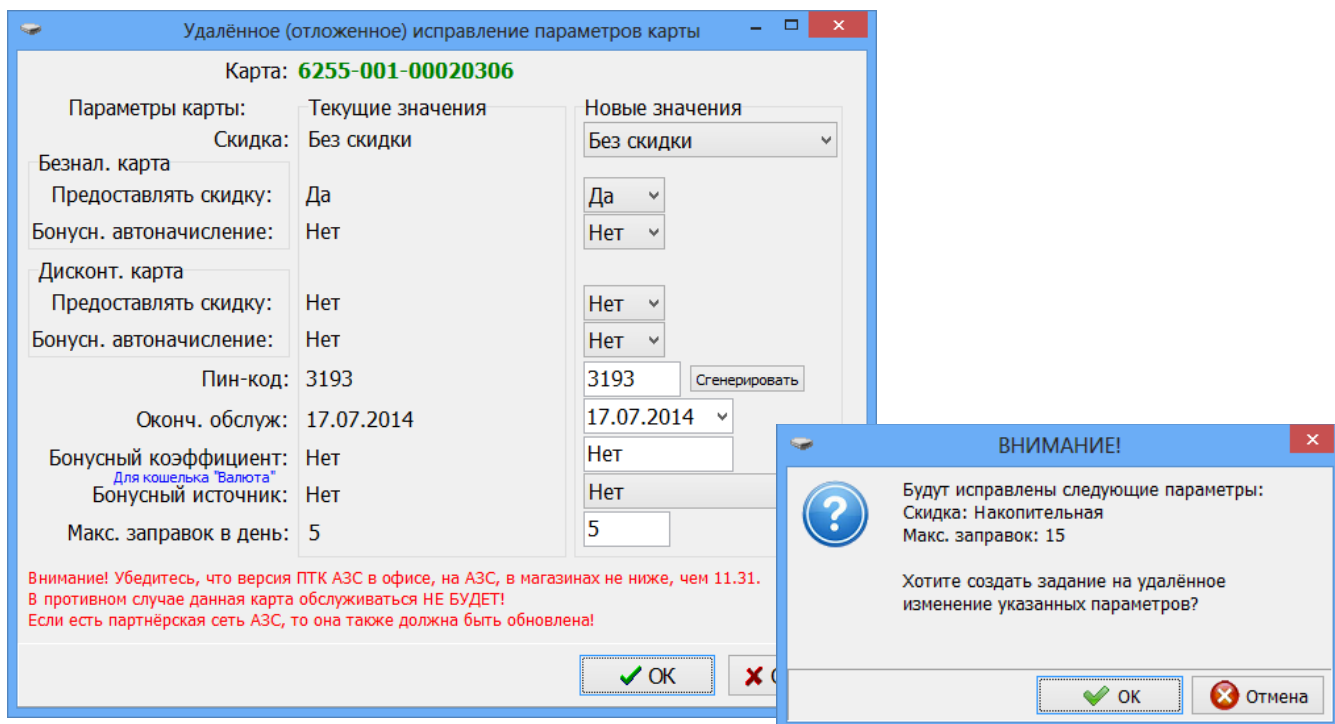


Рис.35а

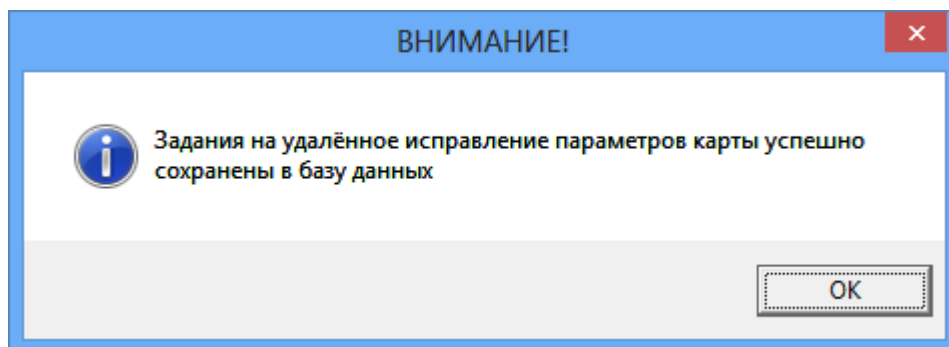


Рис.35б

3.14.5. Удаленное переключение в режим онлайн.

Примечание. Реализовано для версии ПО «ПроцентКарт»3.10 и выше и ПТК АЗС не ниже 12.30 версии.

Внимание. Для возможности удаленного переключения безналичной бесконтактной карты ПроцентКарт-Оффлайн в режим онлайн необходимо:

1. Чтобы были куплены лицензии для прошивки онлайн карт и прошиты в ключ защиты;
2. Чтобы в ПТК АЗС. Офис была включена настройка «Включить поддержку системы «ПроцентКарт»-Онлайн (ПЦ-ОНЛАЙН)»;
3. Была запущена Служба хранилища, на компьютере, где установлен ПТК АЗС. Офис;
4. Выполнена настройка подключения к ПЦ-ОНЛАЙН на АЗС.

Для удаленного переключения в режим онлайн необходимо открыть окно "Выпущенные карты" (нажать кнопку «Выпущенные карты»), щелкнуть на нужной карте правой кнопкой мыши и выбрать пункт "Удаленное переключение в режим онлайн».

В дальнейшем карта будет автоматически преобразована в онлайн при любой операции с картой на АЗС, в ПО «ПроцентКарт»е.

3.15. Информация по карте

Для получения полной информации по карте вставьте в Win-ридер (или приложите) пластиковую карту и нажмите кнопку «Инфо по карте» (рис.36).

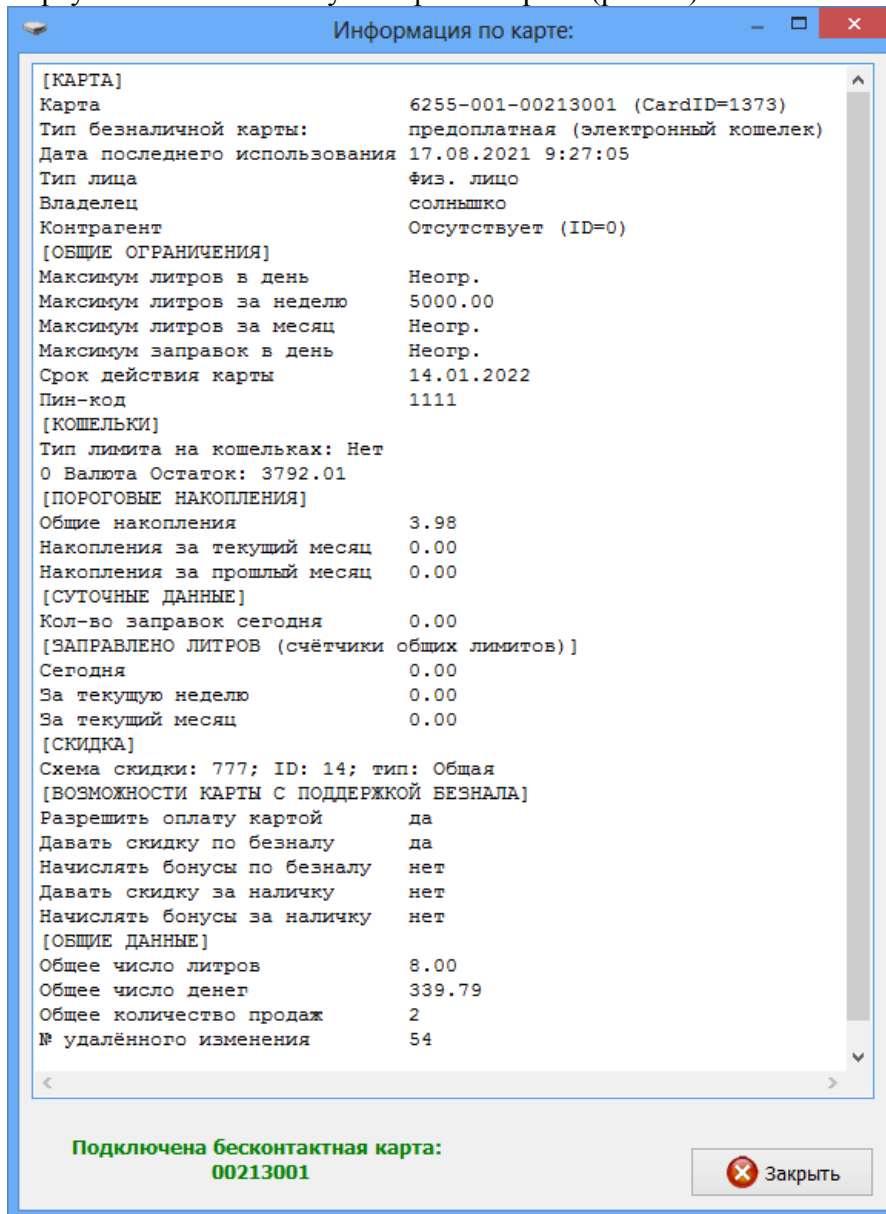
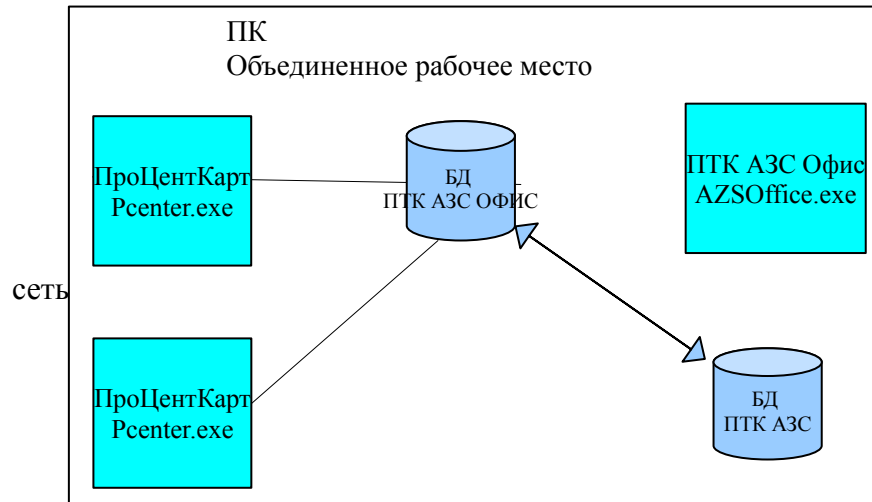


Рис. 36

Приложение 1. Схема централизованной работы с ПО «ПроцентКарт»



ПО «ПроцентКарт» может быть установлен на одном компьютере с офисной программой ПТК АЗС. Офис или может быть связан по локальной сети с компьютером, на котором установлена офисная программа ПТК АЗС. Офис.

К базе данных офисной программы ПТК АЗС может быть подключено несколько ПО «ПроцентКарт», установленных на компьютерах, связанных в локальную

и подключенных к базе данных ПТК АЗС. Офис.

Во всех подключенных ПО «ПроцентКарт» должен быть задан один и тот путь к базе данных ПТК АЗС. Офис.

Настройки программ для связи:

ПО «ПроцентКарт»

Кнопка «Настройки»-> «Путь к БД ПТК АЗС. Офис»:

Настройка пути к БД

Расположение базы данных

Локальное

Удаленное

Имя сервера
localhost

Порт: 30050

Укажите либо выберите путь к БД:

C:\DEXE\OFFICEDB\Office.FDB

Пароль для доступа к БД: #####

ПО «ПТК АЗС. ОФИС»

Настройка пути:

Меню «Настройка\Путь к базе данных ПТК АЗС. Офис».

Настройка подключения к БД Офиса

Путь к базе данных ПТК АЗС-ОФИС:
localhost/30050:C:\DEXE\OFFICEDB\Office.FDB

После изменения пути к базе данных требуется перезапуск программы

Выбрать путь к базе данных старого ПроцентКарта

Приложение.2 Инструкция создания бонусной карты.

Чтобы начислять и списывать бонусы (расчитываться за ГСМ) должна быть создана бонусная карта. Для расчета бонусной картой (списание бонусов) можно использовать имеющийся вид оплаты Платежный терминал (ПроцентКарт) или создать дополнительный вид оплаты Платежный терминал Бонусный.

Для отпуска ГСМ с начислением бонусов можно создать новый наличный вид оплаты и на него повесить терминальную скидку (с настройкой «Скидка с карты»). При отпуске по этому виду оплаты надо будет предъявлять вместо дисконтной бонусную карту и вместо скидки клиентам будут начисляться бонусы на карту.

Для продажи товаров с начислением бонусов необходимо добавить вид оплаты и связать его с видом оплаты Наличный, на который навешена терминальная скидка. Для него задать номер терминала, вычисляется терминалом, указать рублевый (или валютный) кошелек (0), поставить настройку «Фиксировать бонусы».

1. Создать в процессинговом центре (ПЦ) скидку (прошломесечную) с порогами и коэффициентами дисконтных бонусов:

1.1 Для всех коэффициентов дисконтных бонусов указать "1.00" и "Валюта"

1.2 Задать, например, следующие пороги (рис.1):

0=1%

6000=2%

12000=3%

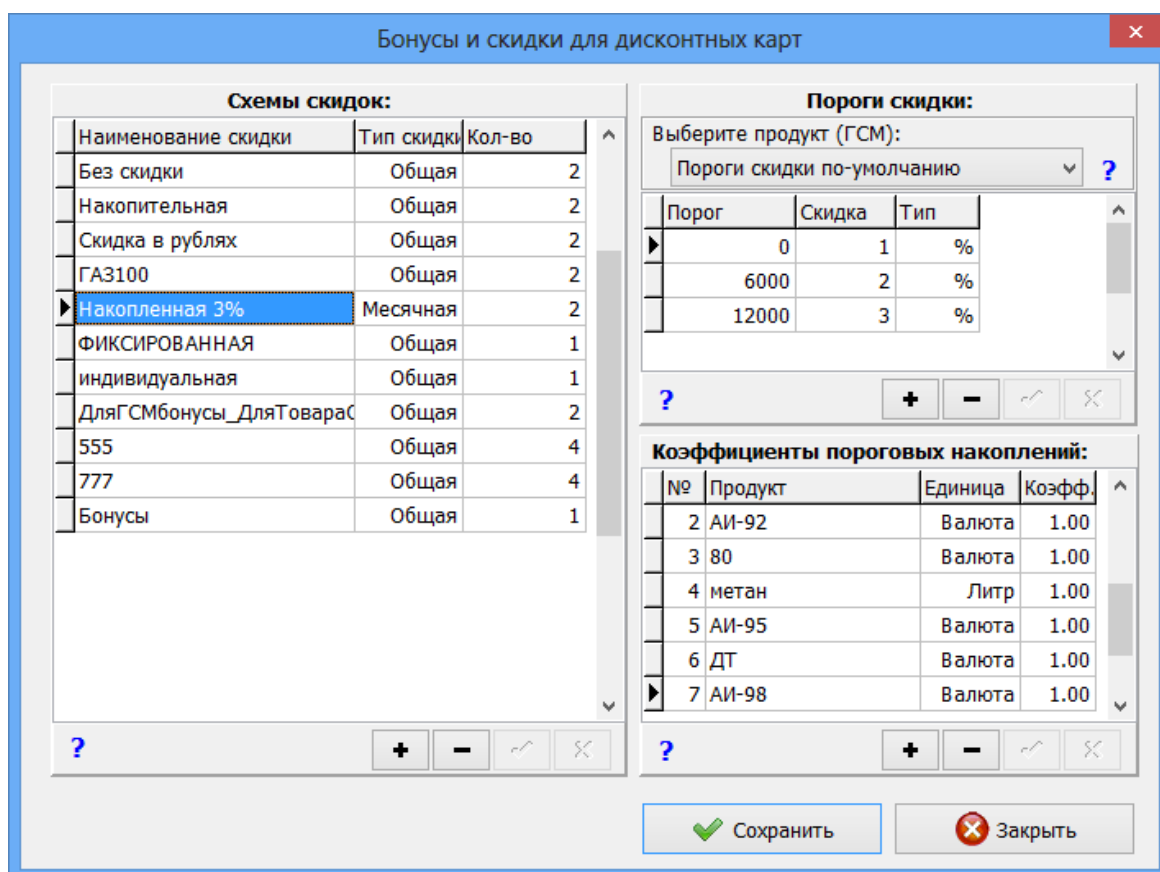


Рис.1

2. В настройках ПО «ПроцентКарт» поставить галку "Использовать бонусное автопополнение кошельков"(меню Настройки).

3. Выпустить в ПролцентКарт карту при этом:

3.1 Указать только валютный кошелек и в разделе "В качестве дисконтной карты" поставить галку "Бонусное пополнение кошельков"(рис.2).

3.2 Для кошелька "Валюта" указать источник "2" (размер предоставленной скидки), коэфф=1.0000 (рис.2).

3.3 В разделе "В качестве безналичной карты" поставить галку "Разрешить оплату картой" (рис.2).

Примечание. При выпуске карты ПролЦентКарт «Юридическое лицо» указывать не обязательно.

Выпуск новой карты

Внимание! Перед тем, как ввести данные, вставьте карту!

Номер карты: **00208014**

Пин-код: **0**

Эмиссия: **1: Топливные карты**

Тип лица: **Юридическое лицо**

Скидка: **Накопленная 3%**

ФИО: **Миша**

Организация: **АФ "Хилсон Дивижн ЛТД"**

Документ:

Телефон:

Возможности карты с поддержкой безнала:

В качестве безналичной карты

Разрешить оплату картой

Предоставлять скидку

Бонусное пополнение кошелько

В качестве дисконтной карты

Предоставлять скидку

Бонусное пополнение кошел

Действия с пороговыми накоплениями

Действие не требуется

Ввести сумму накоплений:

Текущ. мес:	Прошл. мес:	Общие:
0.00	0.00	1039.73

При вставке чистой карты подставлять данные из предыдущего выпуска

Ограничения

общий лимит (литры)

за сутки

за неделю

за месяц

по количеству заправок

Максимум заправок в день: **255**

по времени действия

Прекратить обслуживание: **14.12.2023**

Тип индивидуального лимита для кошельков: **Нет**

Кошельки

Кошелек	Количество	Коефф.	Источник	Лимит
Валюта	1906.32	1	0	
98	987.56	0	0	
АИ-80	987.56	0	0	
АИ-92	1000.00	0	0	
метан	20.00	0	0	
ДТ	4000.00	0	0	

Схема "Электронный кошелек" (ЭК)

Схема "Лимитная схема" (ЛС)

ВНИМАНИЕ!

И Информация по выпуску бонусных карт.
Для того, чтобы выпустить бонусную карту, необходимо в разделе "В качестве безналичной карты" поставить флаг "Разрешить оплату картой" (остальные два флага, как правило, снимают). В разделе "В качестве дисконтной карты" поставить флаг "Бонусное пополнение кошельков". Добавить кошелек "Валюта", настроить для него источник и коэффициент расчета бонусного коэффициента. Тип карты должен быть "Предоплатная".
Типовые случаи:
1) коэфф.=1, источник=0 - в этом случае для каждого отлитого литра на бонусный кошелек будет начисляться 1 балл (рубли).
2) коэфф.=0.02, источник=1 - в этом случае на бонусный кошелек будет начисляться 2 процента от суммы продажи. Расшифровка источника для начисления бонусов:
0 - количество литров
1 - сумма покупки
2 - размер предоставленной скидки
3 - размер начисленного порогового накопления

Рис.2

