

# Установка и запуск ПТК АЗС 11

## Содержание

1. Порядок обновления прошивки ключей защиты HASP.....	1
2. Установка ПТК АЗС 11.....	2
2. 1. Решение вопросов установки драйверов ключа защиты.....	4
3. Дополнительные настройки ПТК АЗС 11.....	6
3.1. Решение вопросов конвертации баз данных от очень старых версий ПТК АЗС.....	6
3.2. Проверка конфигурации АЗС.....	6
3.3. Часто задаваемые вопросы и их решение.....	6
3.3.1. Настройки для Онлайн ФР.....	6
3.3.2. Замена устаревших видов оплаты.....	7
3.3.3. Описание снятия образа ключа защиты.....	7
3.3.4. Настройка НДС для ГСМ и для товаров.....	8
4. Запуск ПТК АЗС 11.....	9
5. О несовместимостях со старыми версиями.....	10

**Внимание!** Перед установкой ПТК АЗС 11 убедитесь, что у Вас имеется USB-ключ защиты HASP, позволяющий запускать ПТК АЗС 11. Если Вы выполняете обновление со старой версии, то необходимо предварительно согласовать вопросы о замене либо перепрошивке ключей. Перепрошивка ключей (без замены) возможна, если у Вас была установлена 8-я, или 9-я, или 10-ая версия ПТК АЗС. Для более старых версий (7, 6, 5, ...) требуется замена ключей (проконсультируйтесь с нашими менеджерами по телефонам: (8412) 44-11-34, 48-70-12, 48-70-13 или по электронной почте [autoplus@sura.ru](mailto:autoplus@sura.ru)). **Не следует устанавливать ПТК АЗС 11, если у Вас нет соответствующего ключа защиты HASP!**

**Внимание!** Если у Вас установлена ПТК АЗС версии 6 либо более старая версия, то перед выполнением обновлений проконсультируйтесь с техническими специалистами ООО «АВТОМАТИКА плюс» (при этом вышлите на электронный адрес [autoplus@sura.ru](mailto:autoplus@sura.ru) или [ptkazs@mail.ru](mailto:ptkazs@mail.ru) архив с базой данных и копией конфигурации). В противном случае Вы рискуете лишиться важной информации (настройки конфигурации, таблицы базы данных, некоторые отчеты и т.д.). Дополнительная информация приведена в конце данного документа.

**Внимание!** Перед установкой обновлений на АЗС рекомендуется установить обновления в центральном офисе, иначе, если у Вас установлен старый ПТК АЗС-ОФИС, то он не сможет работать с АЗС, на которых установлена ПТК АЗС 11. Новый ПТК АЗС – ОФИС позволяет работать с любыми версиями ПТК АЗС, установленными на АЗС.

## 1. Порядок обновления прошивки ключей защиты HASP

**Внимание!** Если Вы обновите прошивку ключа, то все еще сможете работать с ПТК АЗС 8 или 9, или 10. Т.е. вполне допускается, что ПТК АЗС 11 Вы будете устанавливать лишь через месяц после перепрошивки ключа. АЗС при этом не остановится!

Прошивку ключа защиты HASP следует обновлять, если у Вас была установлена ПТК АЗС 8, или 9, или 10.

**Внимание!** Если установлена ПТК АЗС 8, то в первую очередь установите новые драйвера ключа защиты HASP. Скачайте архив с нашего ftp (или найдите на диске):

[ftp://www.automatikaplus.ru/HaspSRM/HASP\\_Driver\\_Setup/HASPUserSetup.zip](ftp://www.automatikaplus.ru/HaspSRM/HASP_Driver_Setup/HASPUserSetup.zip)

распакуйте в любой каталог и запустите файл **HASPUserSetup.exe** (см. скриншоты

SafeNet ниже в данном документе).

Снимите образ ключа и вышлите на нашу электронную почту. Для этого скачайте программу (или найдите на диске):

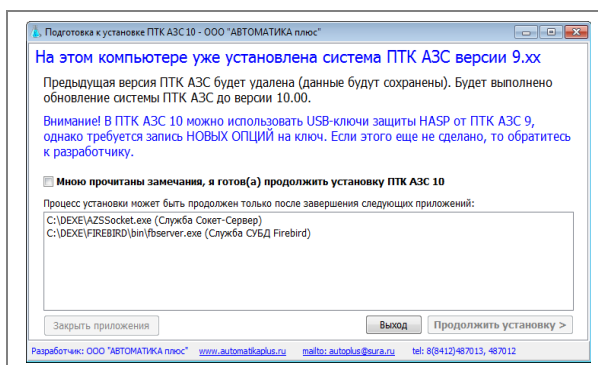
[ftp://www.automatikaplus.ru/HaspSRM/Read Or Update Key Info/PTKAZSInfoKey.zip](ftp://www.automatikaplus.ru/HaspSRM/Read%20Or%20Update%20Key%20Info/PTKAZSInfoKey.zip), запустите файл **PTKAZSInfoKey.exe**, перейдите на вкладку «Collect key status information», нажмите на кнопку «Collect information», после чего, указав имя файла, сохраните его. Полученный файл «\*.c2v» вышлите в АВТОМАТИКУ плюс по электронной почте [autoplus@sura.ru](mailto:autoplus@sura.ru) (при этом укажите в письме подробную информацию о Вашей организации).

Вам будет выслано ответное письмо с прикрепленным обновлением (файл \*.v2c). Полученный файл Вы должны записать на ключ. Для этого запустите **PTKAZSInfoKey.exe**, перейдите на вкладку «Apply License Update», нажмите на кнопку «...» и выберите присланный вам файл обновления ключа, например Update11.v2c. Обновление применится после нажатия кнопки «Apply Update».

## 2. Установка ПТК АЗС 11

Установка ПТК АЗС 11 производится с помощью мастера установок InnoSetup, который представляет собой стандартный инсталлятор под ОС Windows.

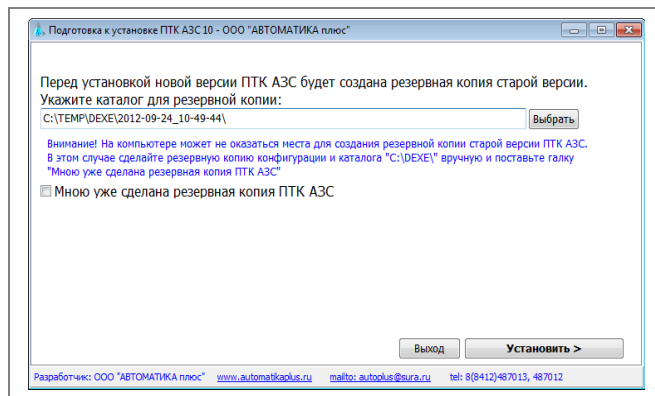
Для установки достаточно запустить инсталляционный файл SetupPTKAZS11.exe из каталога с номером версии PTK\_AZS11.XX (в этом же каталоге должны лежать файлы «PTKAZS.ex\_» и «ProverkaNaVirusy\_XX\_XX\_XXXX.txt»). Если ранее на компьютере не была установлена система ПТК АЗС, то сразу начнется установка. Если же на компьютере уже имеется ПТК АЗС, то будет открыто окно «Подготовка к установке ПТК АЗС 11», как показано на рисунке:



Программа установки автоматически определяет наличие на компьютере старой версии ПТК АЗС и предлагает соответствующие действия. Если у программы имеются замечания по установке, то Вам необходимо внимательно с ними ознакомиться и отметить пункт «Мною прочитаны замечания...».

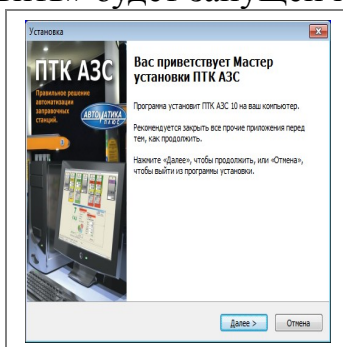
Если на компьютере запущены программы, которые могут помешать установке ПТК АЗС 11, то потребуются их завершить путем нажатия кнопки «Закрывать приложения» (либо закрыть их вручную: обычным способом / через диспетчер задач). После этого можно будет нажать кнопку «Продолжить установку».

Если Вы обновляете ПТК АЗС со старых версий (8 / 7 или более старых) на 11-ю версию, то будет выдано следующее окно:

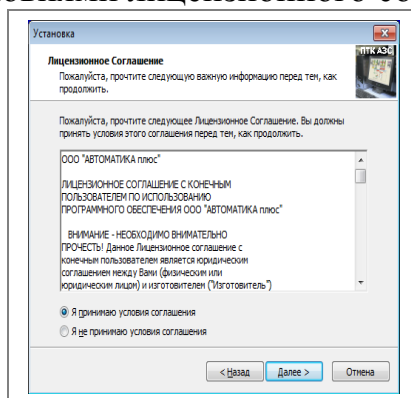


Программа Вам предложит сделать резервную копию старой версии ПТК АЗС. Если Вы заранее сделали резервную копию ПТК АЗС, то можно нажать кнопку «Мною уже сделана резервная копия ПТК АЗС».

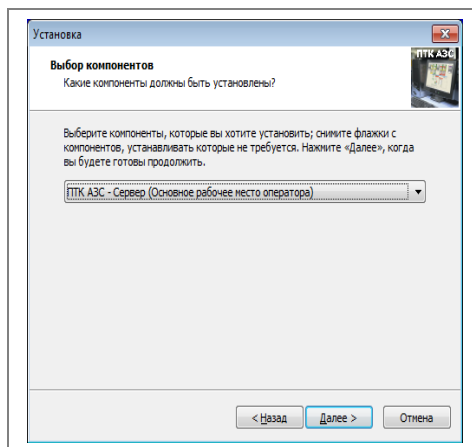
После нажатия кнопки «Установить» будет запущен инсталлятор ПТК АЗС 11:



Вы должны согласиться с условиями лицензионного соглашения



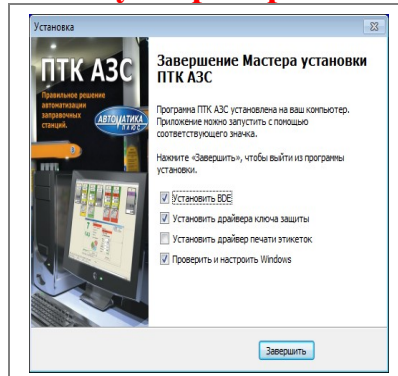
и выбрать приложение для установки



Если установка осуществляется на АЗС на основном рабочем месте оператора (куда подключается все оборудование АЗС), то выберите «ПТК АЗС — СЕРВЕР».

В конце установки откроется окно, предлагающее установить дополнительное программное обеспечение и выполнить настройку Windows. Если на компьютере уже была установлена ПТК АЗС 9 или ПТК АЗС 10 то можно убрать галку «Установить драйвера ключа защиты». Если ранее была установлена любая версия ПТК АЗС, то можно убрать галку «Установить BDE».

**Ни в коем случае не убирайте галку «Проверить и настроить Windows»!**

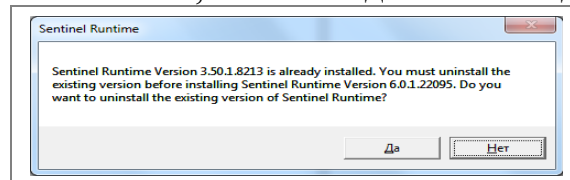


Если необходимо, то поставьте флаг «Установить драйвер печати этикеток». Будет установлена самая последняя (и наиболее стабильная) версия драйвера печати этикеток.

После нажатия кнопки «Завершить» будет установлено дополнительное программное обеспечение, настроена ОС Windows и запущены все необходимые службы и приложения.

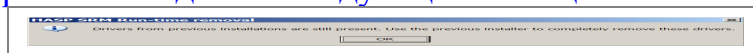
## 2. 1. Решение вопросов установки драйверов ключа защиты

**Внимание!** В ходе установки драйверов ключа защиты HASP, если на компьютере была установлена старая версия ПТК АЗС, может выдаваться следующее сообщение:



Это означает, что на компьютере уже установлены драйвера ключа защиты версии 3.50. Для установки новых драйверов нужно удалить старые драйвера. Нажмите кнопку «Да».

**Внимание!** Если при этом выдается следующее сообщение:

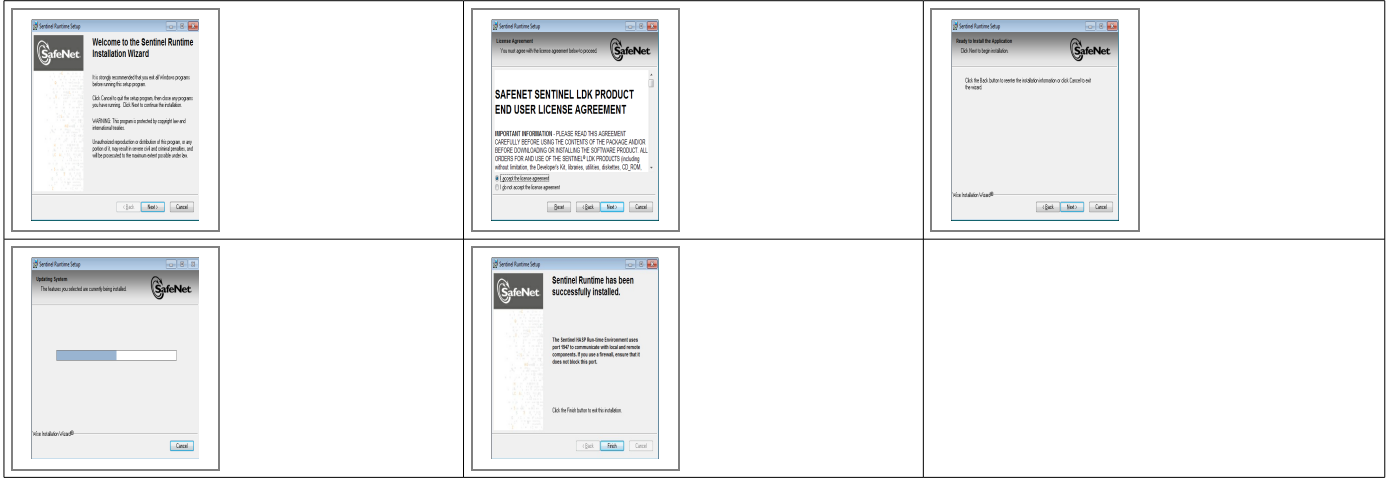


*«Драйвера из предыдущей установки все еще присутствуют...»*

то выполните следующие действия:

- 1) прекратите установку драйверов ключа защиты HASP;
- 2) дождитесь окончания установки ПТК АЗС;
- 3) извлеките ключ защиты из USB-порта (если он вставлен);
- 4) перезагрузите компьютер;
- 5) запустите файл «HASPUserSetup.exe» из каталога «C:\DEXE\Utils\». В результате сообщение *«Драйвера из предыдущей установки все еще присутствуют...»* на экране появляться не должно. Должна начаться установка драйверов ключа защиты.

Ниже представлены скриншоты установки драйверов ключа защиты:



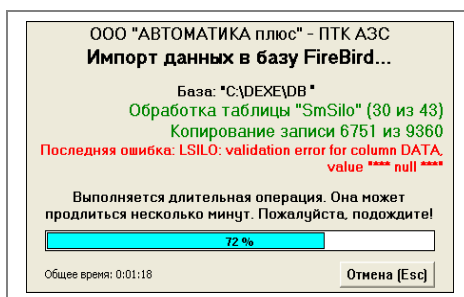
Дождитесь окончания установки ПТК АЗС. Ознакомьтесь с содержимым следующего раздела (дополнительные настройки).

### 3. Дополнительные настройки ПТК АЗС 11

Программа установки ПТК АЗС 11 уже сделала практически все необходимые настройки Windows. Никаких дополнительных утилит (как это было в предыдущих версиях) запускать не потребуется! Настраивать DCOM больше не нужно! Брэндмауэр Windows уже настроен должным образом!

#### 3.1. Решение вопросов конвертации баз данных от **очень старых версий** ПТК АЗС

Если Вы произвели установку программы ПТК АЗС – СЕРВЕР или ОФИС, а раньше на компьютере была установлена очень старая версия ПТК АЗС (8 или еще более старая), то **удалите вручную** файлы «C:\DEXE\DB\PTKAZS.fdb» и «C:\DEXE\OfficeDB\Office.fdb» (если они есть) **до первого запуска**. После этого можете запускать ПТК АЗС. В результате при первом запуске будет запущен процесс конвертации базы данных. Ни в коем случае не прерывайте его. Он займет не более 5 минут. Все данные будет переконвертированы автоматически.



Все файлы от старой базы данных будут перемещены в каталог «C:\DEXE\Backup\ParadoxBase\». Обратите внимание на красное сообщение «Последняя ошибка» в окне импорта базы данных. Вероятно, что при конвертации у Вас будет высвечиваться какая-либо «последняя ошибка», однако на правильность конвертации она не влияет. Все ошибки конвертации записываются в файл «C:\DEXE\LogFiles\ABDCheck.log». Если при дальнейшей работе с ПТК АЗС 11 Вы обнаружили, что какие-то важные данные отсутствуют, то Вы можете прислать этот файл на нашу электронную почту, и мы сможем установить причины.

#### 3.2. Проверка конфигурации АЗС

При обновлении с 9-й версии или 10-й не должно быть никаких проблем с конфигурацией.

Если же обновляетесь с более старой версии, то запустите конфигурацию и проверьте правильность конвертации настроек. Особое внимание следует уделить графической настройке колонок. В случае несоответствия настроек внесите необходимые коррективы вручную.

В случае повторяющихся ошибок в графической конфигурации (например не удастся сдвинуть какой-то объект) можно нажать кнопку «Очистить конфигурацию» и на вопрос «сделать ли полную чистку?» ответить «да». После чего перезапустить ПТК АЗС конфигурацию.

#### 3.3. Часто задаваемые вопросы и их решение.

##### 3.3.1. Настройки для Онлайн ФР.

Для работы ККМ в режиме онлайн в программе оператора задайте настройку

«Онлайн ФР – Да» (меню Касса\Настройки драйвера).

**Внимание.** Для подключения Онлайн ФР необходимо ККМ подключить к компьютеру по RS-232 (при подключении на USB установите драйвер для эмуляции COM-порта). По вопросам регистрации ККТ в ОФД обращаться в сервисный ЦТО ККТ.

Если после установки ПТК АЗС версии 11, ККМ используется не в онлайн режиме, то задайте настройку «Онлайн ФР – Нет» (меню Касса\Настройки драйвера).

**Примечание.** В случае некорректной работы старой ККМ, можно переписать в c:\dexe\ драйвер ККМ от 10-ой версии (например, Strih.dll ).

### 3.3.2. Замена устаревших видов оплаты.

В 11-ой версии ПТК АЗС удалены следующие устаревшие виды оплаты:

- Дисконтные карты
- ЛНР
- ЛБР.

Вместо вида оплаты «Дисконтные карты», создайте «Наличный», назовите его, например, «Дисконтные карты» и навесьте на него скидку «Скидка дисконтной карты».

Вместо вида оплаты «ЛНР», создайте «Наличный» назовите его, например, «ЛНР» и навесьте на него «Терминальную скидку».

Вместо вида оплаты «ЛБР», создайте «Безналичный», назовите его, например, «ЛБР» и навесьте на него «Терминальную скидку».

**Примечание.** Если в 11-ой версии ПТК АЗС Вы хотите использовать устаревшие виды оплаты, то перепишите содержимое папки «Устаревшие виды оплаты» (меню c:\dexe\Payments\Устаревшие виды оплаты) в c:\dexe\Payments.

### 3.3.3. Описание снятия образа ключа защиты.

Для подготовки обновления прошивки для ключа защиты необходимо прислать или номер ключа защиты, или образ ключа защиты.

Чтобы **посмотреть номер ключа защиты** в программе оператора ПТК АЗС (или офисной программе ПТК АЗС-Офис) нажмите F8 (откроется журнал событий), после информации запуска программы выводится номер ключа Key= .

Для **снятия образа ключа защиты** на компьютере, где стоит данный ключ, запустите программу C:\DEXE\Utils\Снятие образа или обновление ключа защиты\PTKAZSInfoKey.exe., перейдите на вкладку «Collect key status information», нажмите на кнопку «Collect information», после чего, указав имя файла, сохраните его. Полученный файл «\*.c2v» - образ ключа защиты.

Для **перепрошивки ключа защиты** выполните следующие действия:

На компьютере, где стоит ключ, который надо перепрошить, запустите программу

C:\DEXE\Utils\Снятие образа или обновление ключа защиты\PTKAZSInfoKey.exe.

В открывшемся окне вверху нажмите кнопку "Apply License Update",

в строке "Update file" выберите высланный Вам файл и нажмите кнопку "Apply Update".

### 3.3.4. Настройка НДС для ГСМ и для товаров.

Для ГСМ размер НДС по умолчанию для всех подключенных ККМ задайте в окне «Настройка коммуникационных параметров» (в программе конфигурации меню «Общие настройки оборудования\ККМ») в поле «Размер НДС для ГСМ (по умолчанию) может быть переопределен в настройках видов оплаты ГСМ» (в программе конфигурации (или программе оператора) в окне «Настройка типов видов оплаты» - настройка «Свой НДС для ГСМ»).

**Примечание.** Преимущество отдается НДС, заданному в настройках видов оплаты.

Для задания НДС для товаров выполните следующие настройки.

1. Задайте настройку «Различать входной НДС и НДС реализации» в программе оператора в меню «Магазин\Настройка\Основное».

**Примечание.** Если входной НДС и НДС реализации необходимо различать, то входной НДС надо задать в окне прихода, НДС реализации- в справочнике товаров. Если НДС одинаковы, то ввести одинаковые значения и в справочнике, и в окне прихода.

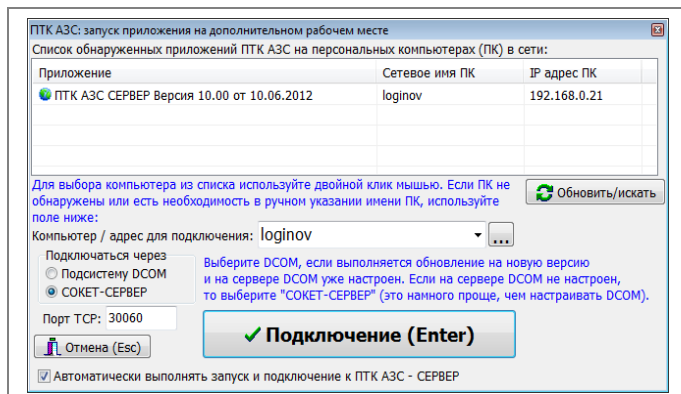
**Примечание.** Настройка «Индекс налога на ГСМ» (программа ПТК АЗС-Сервер, меню Касса\ШТРИХ(СОМ1)\Настройки Драйвера.\Наличный(Наличные) используется для касс не онлайн и должна быть задана -2 для печати индекса налога на ГСМ(НДС). Для Онлайн ФР данная настройка не используется.



## 4. Запуск ПТК АЗС 11

Для запуска ПТК АЗС 11 воспользуйтесь соответствующей иконкой на рабочем столе, или в группе «ПТК АЗС» в меню кнопки «Пуск».

Для запуска ПТК АЗС на дополнительном рабочем месте оператора выполните двойной щелчок мыши по иконке «ПТК АЗС – Клиент». При этом будет открыто следующее окно:



Если «ПТК АЗС – Сервер» запущен на другом компьютере, то он автоматически появится в списке. Если «ПТК АЗС – Сервер» запущен, но в списке не появляется, то введите имя или IP-адрес компьютера и нажмите «Обновить / искать».

Внимательно ознакомьтесь с пояснениями в данном окне. Задайте необходимые настройки и нажмите кнопку «Подключение». Если программа выдала сообщение об ошибке, то устраните причину ошибки и повторите попытку.

**Внимание!** После завершения пуско-наладочных работ рекомендуется поставить флаг «Автоматически выполнять запуск и подключение к ПТК АЗС – СЕРВЕР».

## 5. О несовместимостях со старыми версиями

**Внимание!!** В связи с расширением функционала теряется совместимость версий. Возможные трудности при обновлении ПТК АЗС до 11-й версии:

– при переходе с 6 версии (ранее 2004 г) — придется заново настроить контрагентов для ведомостей (однако если в каталоге C:\DEXE\DB\ присутствует файл VdContractor.db, то конвертация контрагентов выполнится автоматически).

– Если у Вас установлена ПТК АЗС версии меньшей чем 6.60, то **непосредственно** перед обновлением до ПТК АЗС 11 выполните подготовку базы данных (иначе по старой информации не будет формироваться финансовый отчет). Для этого скопируйте в каталог базы данных «C:\DEXE\DB\» файлы (только в том случае, **если они там отсутствуют!**) «[SiloVO.DB](#)» и «[SiloVO.PX](#)» (их можно скачать с нашего FTP: «[ftp://www.automatikaplus.ru/\\_PTK\\_AZS/PTK\\_AZS\\_OLD\\_VERSION\\_\(7,\\_8\)/VERSION\\_7/db/](#)»). После этого следует воспользоваться скриптом для корректировки базы данных:

[ftp://www.automatikaplus.ru/\\_PTK\\_AZS/PTK\\_AZS\\_9/OTHER/SCRIPTS/VER6-VOCorrect.fix](#)

Для запуска которого следует воспользоваться утилитой:

[ftp://www.automatikaplus.ru/\\_PTK\\_AZS/PTK\\_AZS\\_9/UTILS/SQLCorrectDB\\_v8.zip](#)

Следует внимательно ознакомиться с информацией, которая указана в этой программе. Для запуска скрипта в поле «Каталог базы данных...» следует указать:

«C:\DEXE\DB\»

– при переходе с 6, 7, 8 версии — придется заново настроить скидки

– при переходе с любой версии (кроме 9-й, 10-й) — придется настроить графическую конфигурацию. **Внимание!!!** если вы обновляли ПО с инсталлятора, то при первом заходе в графическую конфигурацию у вас будет установлена конфигурация по умолчанию. Для того, чтобы перевести Вашу конфигурацию в графический вид, нажмите на полупрозрачном окне кнопку «Очистить конфигурацию» и после «Составить конфигурацию». 90% конфигураций конвертируется без проблем, но все особенности учесть тяжело. При ошибочной конфигурации придется настраивать в ручную.