

УТВЕРЖДЕН
49056638.62.01.29-01 34 21-ЛУ

Редактор интерфейса
Терминала самообслуживания
(Редактор интерфейса ТС)

Руководство оператора
49056638.62.01.29-01 34 21
Листов 13

АННОТАЦИЯ

Документ содержит описание работы с редактором AutoTermRedact.exe, который предназначен для создания/редактирования интерфейса терминала самообслуживания (в дальнейшем редактор ТС) ПТК АЗС.

СОДЕРЖАНИЕ

| | |
|---|----|
| 1. НАЗНАЧЕНИЕ РЕДАКТОРА ТС..... | 3 |
| 2. ЗАПУСК И ОПИСАНИЕ РЕДАКТОРА ТС..... | 3 |
| 2.1. Запуск редактора ТС..... | 3 |
| 2.2. Общее описание редактора ТС..... | 3 |
| 3. Назначение элементов..... | 6 |
| 4. Строки действия, назначаемые элементам..... | 9 |
| 5. Редактирование элементов (кнопок) ТЕРМИНАЛА..... | 10 |

1. НАЗНАЧЕНИЕ РЕДАКТОРА ТС

1.1. Редактор ТС предназначен для создания/редактирования экранных форм для терминала самообслуживания ПТК АЗС. Внешний вид представлен на рисунке 1.

Экранные формы для ТС по умолчанию разработаны для разрешения экрана 1280x1024.

Примечание. Редактор ТС позволяет изменять экранные формы под разрешение экрана 1280x800;1024x768;1080x1920.

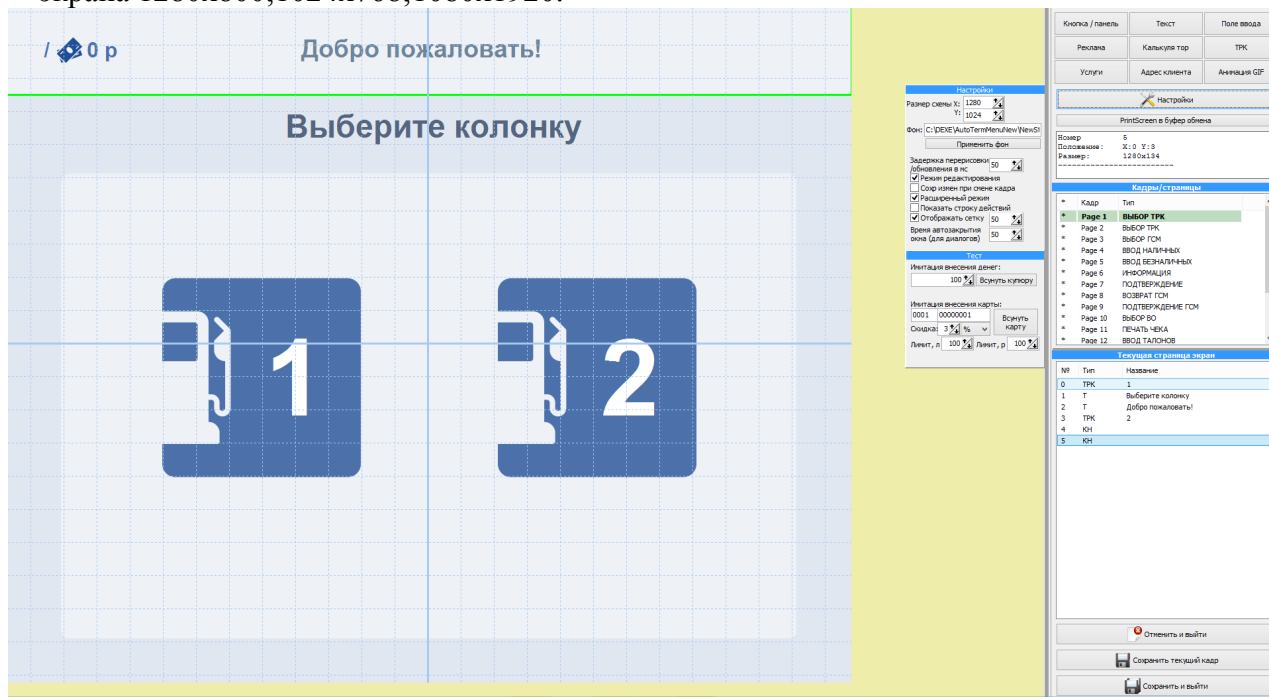


Рис. 1

2. ЗАПУСК И ОПИСАНИЕ РЕДАКТОРА ТС.

Для работы редактора ТС необходимо:

Наличие программы «AutoTermRedact.exe» и папки экранных форм «AutoTermMenuNew» в c:\dexe.

2.1. Запуск редактора ТС.

Для запуска редактора ТС необходимо запустить программу «AutoTermRedact.exe» и папки c:\dexe. На экране появится первая страница — экранная форма (Page1.ini).

Примечание. Программа «AutoTermRedact.exe» и папка «AutoTermMenuNew» поставляется электронно при покупке.

2.2. Общее описание редактора ТС.

В левой части экрана находится внешний вид текущего кадра. В правой части элементы управления (рис. 2):

- кнопки добавления новых элементов в текущий кадр
- кнопка «настройки» (окно общих настроек страницы (рис.3))
- поле «кадры/страницы», со списком кадров (рис.2)
- поле «состав элементов текущего кадра» (рис.2)
- кнопки сохранения и отмены последних изменений (рис.2)
- кнопка «PrintScreen в буфер обмена» (копирует кадр (страницу) в буфер обмена).

В окне «Настройки» (рис.3) можно задать «Размер схемы» (Размер для страниц (разрешение монитора)). В поле «Тест» можно выполнить имитацию внесения денег в купюроприемник и имитацию внесения карты для проверки работы оборудования. Для улучшения позиционирования компонентов можно вывести на экран сетку с настраиваемым шагом (задать настройку «Отображать сетку» и ввести ее размер).

Каждый кадр(страница) имеет размер и фоновый рисунок, которые настраиваются в окне «настройки».

Переключение между кадрами осуществляется из окна «кадры\страницы» двойным кликом мыши.

Каждый кадр(страница) состоит из различных элементов, это:


- Кнопка/панель
- Текст
- Поле ввода
- Реклама
- Калькулятор
- ТРК
- Услуги
- Адрес клиента
- Анимация GIF
- Корзина магазина
- Выбор товаров

Имеется возможность копирования/вставки элементов кадра (страницы). При этом копируются все основные свойства объекта. Для этого кликните правой кнопкой мыши на нужном объекте и выберите команду «Копировать». Далее переведите курсор в поле кадра щелкните правой кнопкой мыши и выберите «Вставить». Вставленный в левом верхнем углу объект перетащите мышкой в нужное место в кадре.

Внимание. Для удаления выделите нужный элемент кадра и нажмите DEL на клавиатуре, появится сообщение для подтверждения удаления.

Для настройки (или добавления) элементов кадра, произведите двойной клик на нем. Появится окно настройки конкретного элемента. Значения настроек для каждого типа элементов приведено в пункте 3.

| | | |
|------------------|---------------|--------------|
| Кнопка / панель | Текст | Поле ввода |
| Реклама | Калькуля тор | ТРК |
| Услуги | Адрес клиента | Анимация GIF |
| Корзина магазина | Выбор товаров | |

 **Настройки**

PrintScreen в буфер обмена


Номер: 9
 Положение: X: 0 Y: 0
 Размер: 1280x134


Кадры/страницы

| * | Кадр | Тип |
|---|---------------|------------------------|
| * | Page 1 | ВЫБОР ТРК |
| * | Page 2 | ВЫБОР ТРК |
| * | Page 3 | ВЫБОР ГСМ |
| * | Page 4 | ВВОД НАЛИЧНЫХ |
| * | Page 5 | ВВОД БЕЗНАЛИЧНЫХ |
| * | Page 6 | ИНФОРМАЦИЯ |
| * | Page 7 | ПОДТВЕРЖДЕНИЕ |
| * | Page 8 | ВОЗВРАТ ГСМ |
| * | Page 9 | ПОДТВЕРЖДЕНИЕ ГСМ |
| * | Page 10 | ВЫБОР ВО |
| * | Page 11 | ПЕЧАТЬ ЧЕКА |
| * | Page 12 | ВВОД ТАЛОНОВ |
| * | Page 13 | ВВОД ПАРАМЕТРОВ БЕЗНАЛ |
| * | Page 14 | ЗАВЕРШЕНИЕ ОТЛИВА |
| * | Page 15 | ИНФОРМАЦИЯ |
| * | Page 16 | СДАЧА |
| * | Page 17 | ОПЛАТА ДО ПОЛНОГО |
| * | Page 18 | ТОВАРЫ |
| * | Page 19 | ИНФОРМАЦИЯ |
| * | Page 20 | ИНФОРМАЦИЯ |
| * | Page 21 | ТОВАРЫ |

Текущая страница экран

| № | Тип | Название |
|---|-----|-------------------|
| 0 | ТРК | 3 |
| 1 | ТРК | 4 |
| 2 | ТРК | 1 |
| 3 | ТРК | 2 |
| 4 | ТРК | 5 |
| 5 | Т | Выберите колонку |
| 6 | Т | Добро пожаловать! |
| 7 | ТРК | 6 |
| 8 | КН | |
| 9 | КН | |

 **Отменить и выйти**

 **Сохранить текущий кадр**


 **Сохранить и выйти**

Рис. 2

Настройки

Размер схемы X: 1280
 Y: 1024

Фон: C:\DEXE\AutoTermMenuNew\NewSi

Применить фон

Задержка перерисовки /обновления в мс: 50

☒ Режим редактирования
☐ Сохр измен при смене кадра
☒ Расширенный режим
☐ Показать строку действий
☒ Отображать сетку: 50

Время автозакрыва окна (для диалогов): 50

Тест

Имитация внесения денег:

100 Всунуть купюру

Имитация внесения карты:

0001 00000001 Всунуть карту

Скидка: 3 %

Лимит, л: 100

Лимит, р: 100

Рис. 3

Пример настроек приведен на рисунке рис.4:

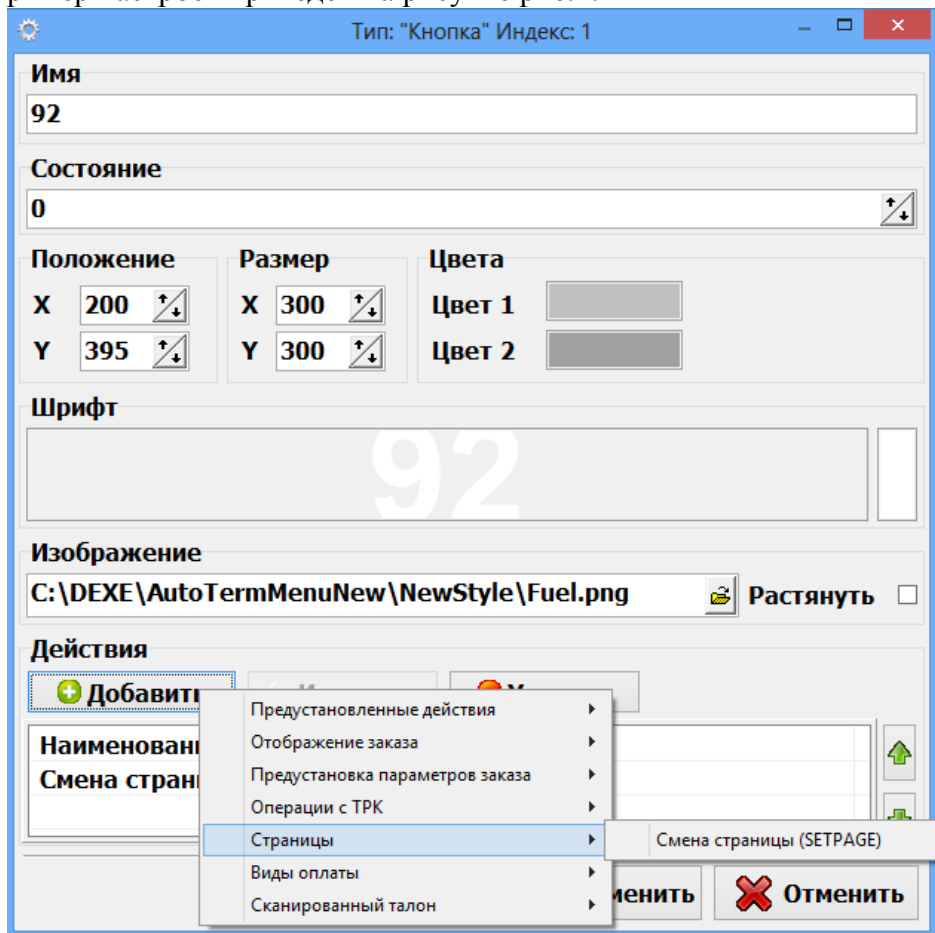



Рис. 4


Настройки могут отличаться своим значением для разных элементов. Единый смысл значения настроек имеют «Положение», «Размер» и «Действие». Положение и размер указывается в пикселях. Строка с действием имеет множественное значение и описано в пункте 4.

3. Назначение элементов.

| Название элемента | Внешний вид | Особенности настройки | | Особенности |
|-------------------|-------------|-----------------------|-------------------------|---|
| | | название | значение | |
| Панель (кнопка) | | Имя | Надпись на кнопке | Можно назначать действие. В ПТК АЗС с версии 13.19 в строке «Действие» можно задать запуск приложения (bat, exe) с помощью команды: RUN_COMMAND("<имя файла>", "<параметры запуска>") |
| | | Цвет | Цвет кнопки | |
| | | Шрифт | Шрифт надписи на кнопке | |

| | | | | |
|-------------|---|--|--|--|
| |  | | | |
| Текст |  | Имя Шрифт | Выводимый текст Шрифт выводимого текста | Используется для отображения различной информации. Через строку действий можно привязать текст к какому либо значению |
| Поле ввода |  | Имя Цвет Шрифт | Значение по умолчанию Цвет фона отображения Шрифт вводимого значения | Используется, например, для вывода принятых наличных |
| реклама |  | Имя состояние | Путь к каталогу с картинками | Картинки (FrameN.bmp) перелистываются по кругу. Если в каталоге 1 картинка — будет статическая. При клике на картинку показывается картинка full.bmp |
| Калькулятор |  | Имя Цвет Шрифт | Значение по умолчанию Цвет фона кнопок калькулятора Размер и цвет шрифта на кнопках калькулятора | Используется для ввода литража (или суммы), пин кода или штрих кода клиентом |
| ТРК | | Имя Цвет Шрифт Действие | Номер ТРК Цвет основной зоны ТРК Шрифт отображения ТРК Назначается автоматически в | Используются для выбора номера ТРК |

| | | | | |
|------------------|---|--------------------------------------|---|---|
| |  | Ориентация Пистолеты | соответствии с номером ТРК Ориентация ТРК (пистолеты влево/вправо) Определяются из конфигурации | |
| ГСМ |   | Цвет Шрифт Действие Вид ГСМ | Цвет основной зоны ГСМ Шрифт отображения ГСМ Переход Назад/В начало на Страницу1; Выбор ГСМ переход на Страницу 10 Определяются из конфигурации | Используются для выбора вида ГСМ |
| Услуги | | Имя оператора | Путь к файлу с изображением контрагента | Используются для выбора оператора |
| Адрес клиента |  | Имя Цвет Шрифт | Название кнопки Цвет фона кнопки Шрифт и цвет названия кнопки | При нажатии откроется окно с клавиатурой для ввода адреса электронной почты или номера телефона для отправки электронного чека. |
| Анимация GIF | | Имя | | Отображение на экране GIF рисунка |
| Корзина магазина | | Действие Вид товара | Переход Назад (в начало на Страницу1); Отображаются товары в корзине; Оплата товара (установка вида оплаты, оплата по банку, переход на Страницу 1) | Используется для отображения выбранного в корзину товара и оплаты картой банка |

| | | | | |
|----------------------------|---|--|--|---|
| Выбор товаров по картинкам |  | | Действия Переход Назад (в начало на Страницу1); Выбор товара из справочника (отображаются товары, для которых заданы изображения); | Используется для выбора товаров для которых заданы картинки, добавления товара в корзину. |
|----------------------------|---|--|--|---|

4. Строки действия, назначаемые элементам

В настройках каждого элемента есть поле «Действие», которое определяет функциональное назначение элемента. Действия задаются в виде строки. На один элемент можно назначить несколько действий. Перечень возможных действий приведен ниже:

SETPAGE Число(1-99) - Меняет текущую страницу на страницу, указанную в параметре

SETTRK Строка (название ТРК) - Устанавливает номер ТРК, равную параметру, для текущего отпуска, блокирует ТРК для других рабочих мест

UNLOCKTRK HET - Разблокирует ранее выбранную ТРК для других рабочих мест

SETGSM Строка (название GSM) - Устанавливает отпускаемый GSM для текущего отлива в соответствии с указанным в параметре GSM

SETBEZNAL Число (0,1) - Устанавливает тип оплаты текущего отлива 0 — нал 1-безнал

SETBNINS Число(0,1) - Устанавливает тип ввода литража для безналичной оплаты GSM. 0 — в литрах; 1 — в рублях.

STARTTRK HET - Процедура начала отлива, включает в себя выбитие чека, снятие средств с карты (начисление бонусов на карту) и пуск самой ТРК. Номер ТРК, вид оплаты, GSM и сумма должны быть установлены к моменту вызова этой команды

GETTRK HET - Выводит в свойство «ИМЯ» элемента № выбранной ТРК

GETGSM HET - Выводит в свойство «ИМЯ» элемента выбранный GSM

GETLITR HET - Выводит в свойство «ИМЯ» элемента текущий литраж

GETPRICE HET - Выводит в свойство «ИМЯ» элемента базовую цену текущего GSM (без скидки)

GETDISCOUNT HET - Выводит в свойство «ИМЯ» элемента процент текущей скидки

GETDSCPRICE HET - Выводит в свойство «ИМЯ» элемента цену текущего GSM с учетом текущей скидки

GETSUMMA HET - Выводит в свойство «ИМЯ» элемента текущую сумму отпуска

GETCARDNUM HET - Выводит в свойство «ИМЯ» элемента номер карты вставленной в ридер

GETCARDLIMITL HET - Выводит в свойство «ИМЯ» элемента лимит по карте в литрах

GETCARDLIMITR HET - Выводит в свойство «ИМЯ» элемента лимит по карте в сумме

GETTRKMAXL HET - Выводит в свойство «ИМЯ» элемента максимально возможный литраж включения ТРК

GETTRKMAXS HET - Выводит в свойство «ИМЯ» элемента максимально возможную сумму включения ТРК

SHOWINFOCARD HET - Выводит информацию по вставленной карте на экран

SHOWMES Строка - Выводит красное окно на экран с надписью указанной в параметре.

Окно закроется через 10 секунд после появления или по нажатию на кнопку «закрыть»

SETUSLUGA Число - Устанавливает текущую услугу с ID = параметру

STARTUSLUGA HET - Процедура проведения платежа. ID услуги, параметр услуги и сумма должны быть установлены до вызова этой команды

USGETCOMIS HET - Выводит в свойство «ИМЯ» элемента размер комиссии при оплате

услуги
USGETMINSUMM HET - Выводит в свойство «ИМЯ» элемента минимальную сумму
оплаты услуги
USGETMAXSUMMCU
RRUS
HET- Выводит в свойство «ИМЯ» элемента максимальную сумму оплаты услуги
USGETMAXSUMM HET - Выводит в свойство «ИМЯ» элемента максимальную сумму
оплаты услуги с учетом остатка на счету Агента
USGETSRVNAME HET - Выводит в свойство «ИМЯ» элемента название провайдера
услуги - Выводит в свойство «ИМЯ» элемента остаток на счету Агента
USGETTELNUMBER HET - Выводит в свойство «ИМЯ» элемента введенный номер
телефона/параметр услуги
USGETZACHISLENO HET - Выводит в свойство «ИМЯ» элемента сумму, которая будет
зачислена на счет
GETVEDOMPARAMS — Заправка по ведомости
SELECT_GOODS — Переводит в справочник для поиска товара
SHOP_SALE — Переводит в окно оплаты по банку.

5. Редактирование элементов (кнопок) ТЕРМИНАЛА

Рассмотрим редактирование элементов (кнопок) терминала на примере описанных ниже страниц.

Страница (кадр) 1). Для изменения размера элемента ТРК необходимо кликнуть мышью на нужной ТРК и в открывшемся окне «Тип: «ТРК» Индекс: 0» задать параметр «Масштабирование» отличный от «1». Для сохранения изменений нажать «Применить». Для изменения цвета ТРК необходимо изменить рисунки Trk1.png, Trk2.png, Trk3.png из папки c:\dexe\AutoTermMenuNew\NewStyle.

Страница (кадр) 3). Для изменения размера элемента ГСМ необходимо кликнуть мышью на нужном ГСМ и в открывшемся окне «Тип: «Кнопка» Индекс: 1» включить параметр «Растянуть» и изменить размер «X» и «Y». Для изменения размера и цвета шрифта ГСМ необходимо кликнуть мышью на поле «Шрифт» и в открывшемся окне (рис.6) внести изменения. Для изменения цвета фона кнопки ГСМ необходимо изменить цвет рисунка «Fuel.png» (в любом графическом редакторе(например Paint)) из папки c:\dexe\AutoTermMenuNew\NewStyle. Или создать свой рисунок и указать на него в поле «Изображение» (рис.6).

Внимание. Цвет фона кнопки можно изменить, если в поле «Изображение» нет ссылки на рисунок.

Для сохранения изменений нажать «Применить».

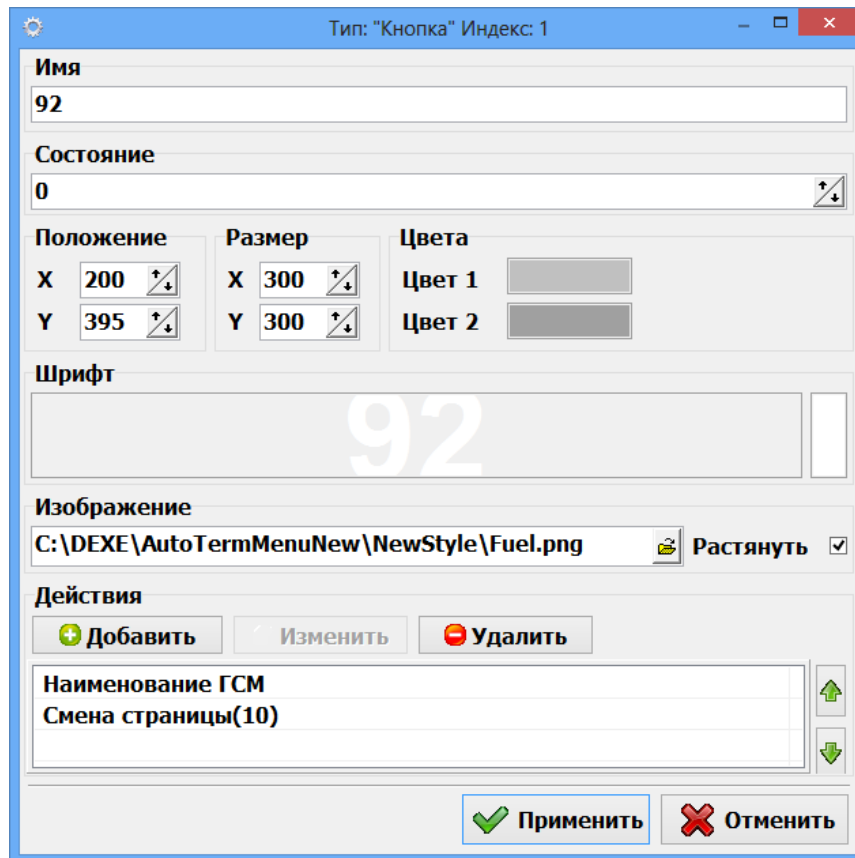


Рис. 5

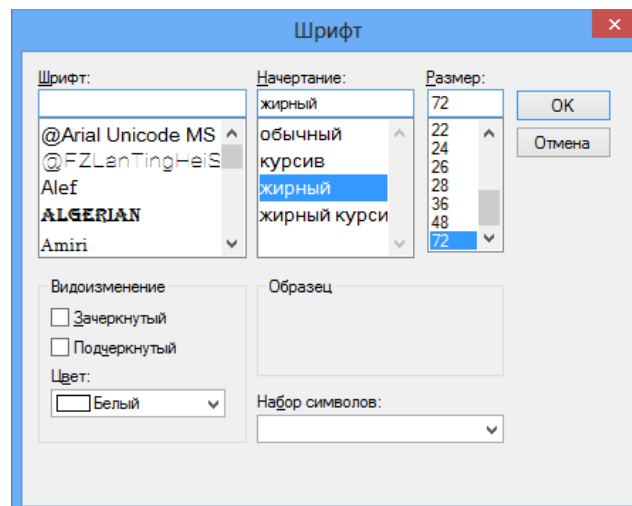


Рис. 6

Чтобы задать дополнительное **действие** для элемента необходимо открыть страницу (кадр) и на нужном элементе дважды кликнуть мышью. В открывшемся окне (рис.5) в поле «Действия» нажать кнопку «Добавить», в открывшемся подменю выделить нужную группу и выбрать доступную команду.

Примечание. По умолчанию для каждого элемента кадра команды уже заданы.

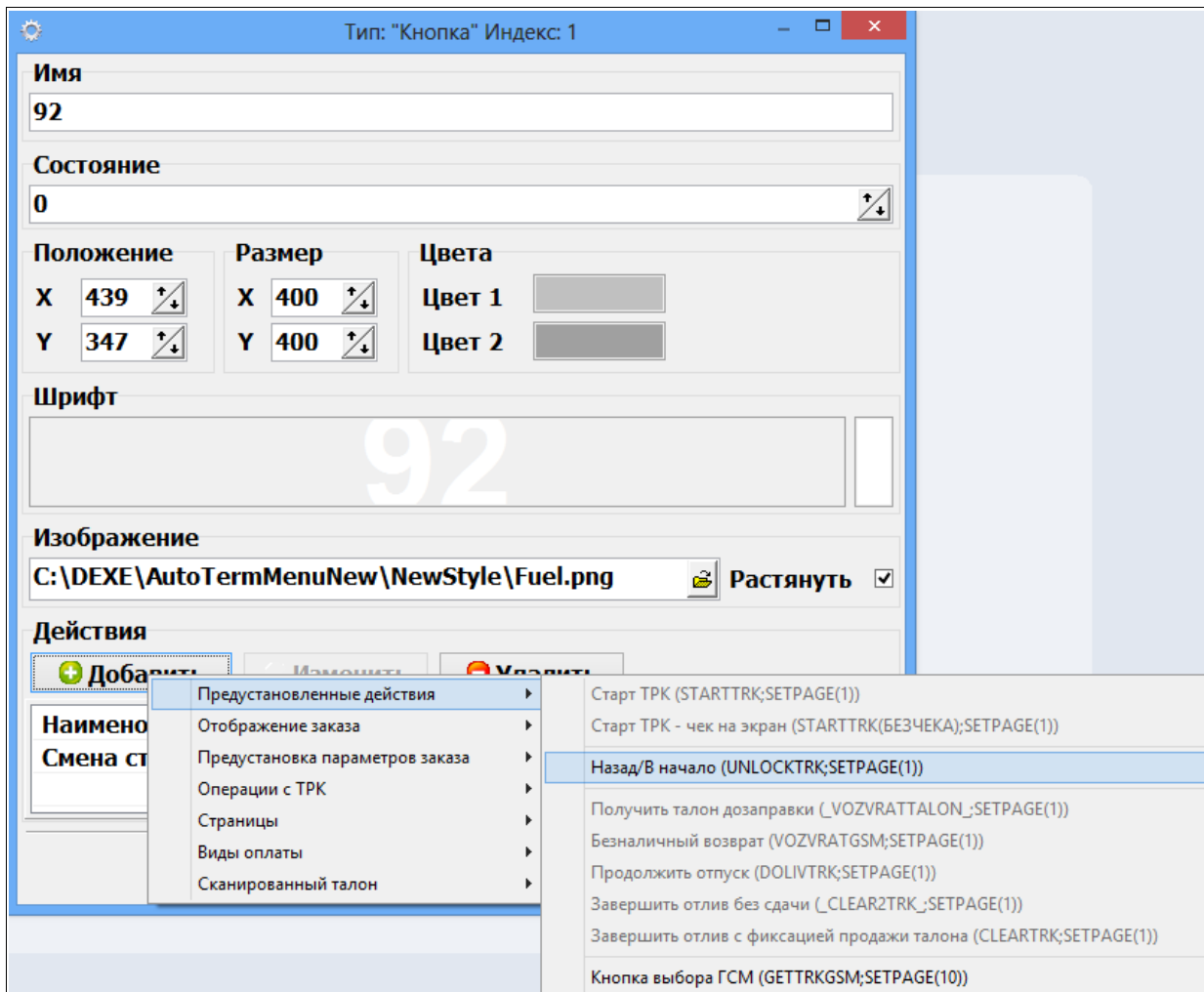


Рис. 7

Для удаления кликом мыши выделите нужный элемент (кнопку) и нажмите на клавиатуре «DEL».

[illegible]