

Установка и запуск ПТК АЗС 14

Содержание

1. Порядок обновления прошивки ключей защиты HASP	1
1.1 Обновление прошивки ключа защиты из окна программы	2
1.1.1 Обновление прошивки ключа защиты онлайн	2
1.1.2 Обновление прошивки ключа защиты вручную	2
1.1.3 Сохранение образа ключа вручную	2
2. Установка ПТК АЗС 14	3
2.1 Решение вопросов установки драйверов ключа защиты	5
4. Запуск ПТК АЗС 14	6

Новые возможности в ПТК АЗС 14 версии:

1. Поддержка системы ТС ПИюТ - требуется для проверки маркированного товара с 28.12.2025г (обязательно для всех - с 01.07.2026);
2. Поддержка кассовых ссылок СБП Сбер (статический QR-код на кассе);
3. Поддержка СБП Сбер в мобильном приложении;
4. Улучшено мобильное приложение "ПроЦентКарт Мобайл" для Android и iOS;
5. Центр лояльности ПО «ПТК АЗС»;
6. Поддержка национального каталога товаров Казахстана;
7. Поддержка СУБД Firebird 5 (улучшенная производительность, безопасность, встроенная репликация).

Внимание! Перед установкой ПТК АЗС 14 убедитесь, что у Вас имеется USB-ключ защиты HASP, позволяющий запускать ПТК АЗС 14. Если Вы выполняете обновление со старой версии, то необходимо предварительно согласовать вопросы о замене либо перепрошивке ключей. Перепрошивка ключей (без замены) возможна, если у Вас была установлена 8-я, 9-я, 10-ая, 11-ая, 12-ая или 13 версия ПТК АЗС. Для более старых версий (5,6,7 ...) требуется замена ключей (проконсультируйтесь с нашими менеджерами по телефонам: (8412) 44-11-34, 48-70-12, 48-70-13 или по электронной почте mail@automatikaplus.ru). **Не следует устанавливать ПТК АЗС 14, если у Вас нет соответствующего ключа защиты HASP!**

Внимание! Если у Вас установлена ПТК АЗС версии 6 либо более старая версия, то перед выполнением обновлений проконсультируйтесь с техническими специалистами ООО «АВТОМАТИКА плюс» (при этом вышлите на электронный адрес mail@automatikaplus.ru или ptkzks@mail.ru архив с базой данных и копией конфигурации). В противном случае Вы рискуете лишиться важной информации (настройки конфигурации, таблицы базы данных, некоторые отчеты и т.д.). Дополнительная информация приведена в конце данного документа.

Внимание! Перед установкой обновлений на АЗС рекомендуется установить обновления в центральном офисе, иначе, если у Вас установлен старый «ПТК АЗС. ОФИС», то он не сможет работать с АЗС, на которых установлена ПТК АЗС 14. Новый «ПТК АЗС. ОФИС» позволяет работать с любыми версиями ПТК АЗС, установленными на АЗС.

Внимание! Операционная система Windows XP не поддерживается! Если у вас до сих пор используется Windows XP, то потребуется заранее обновить её до версии Windows 10 либо 11 (если аппарататура компьютера допускает такое обновление), либо приобрести новый компьютер.

1. Порядок обновления прошивки ключей защиты HASP

Внимание! При обновлении прошивки ключа защиты HASP на 14-ую версию, работоспособность предыдущих версий ПТК АЗС (8, 9,10,11,12 или 13) гарантируется. Т.е. вполне допускается, что если ПТК АЗС 14 Вы будете устанавливать лишь через месяц после перепрошивки ключа. АЗС при этом не остановится!

Внимание! Если установлена ПТК АЗС 8, то перед обновлением прошивки установите новые драйвера ключа защиты HASP. Скачайте архив с нашего ftp (или найдите на диске):

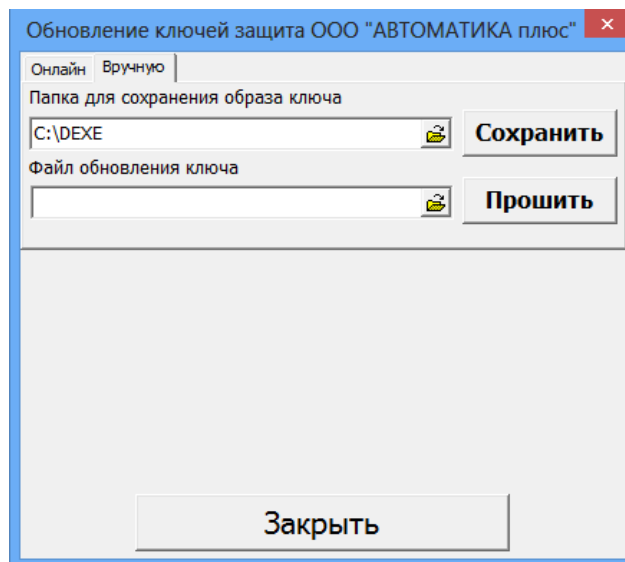
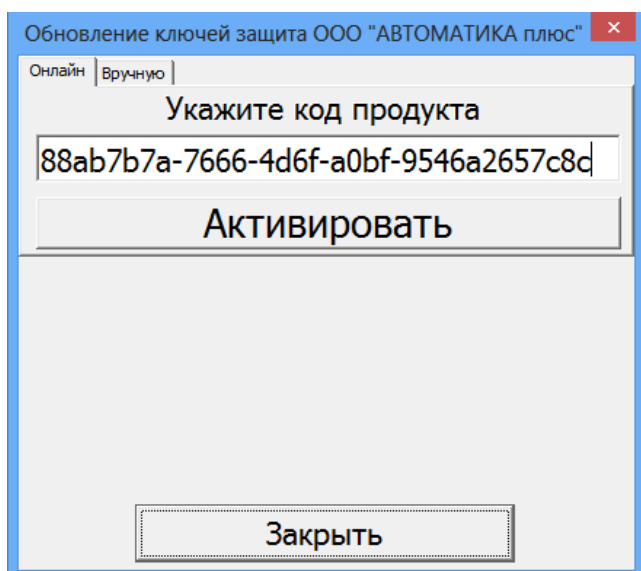
https://www.automatikaplus.ru/ftp/HaspSRM/HASP_Driver_Setup/HASPUserSetup.zip

распакуйте в любой каталог и запустите файл **HASPUserSetup.exe** (см. скриншоты Sentinel ниже в данном документе).

1.1 Обновление прошивки ключа защиты из окна программы

1.1.1 Обновление прошивки ключа защиты онлайн

Для обновления прошивки на компьютере, где установлен ключ защиты, в меню «Помощь\Обновить ключ защиты» перейдите на закладку «Онлайн». На экране появится окно, в котором введите высланный по электронной почте код продукта и нажмите кнопку «Активировать». Появится сообщение «Подключение к серверу», далее «Получение информации о ключе защиты», «Прошивка ключа». По завершению активации, когда появится сообщение «Активация успешно применена» нажмите кнопку «Закрыть» для выхода.



При появлении сообщения об ошибке устраните причину возникновения ошибки и повторите активацию.

1.1.2 Обновление прошивки ключа защиты вручную

Для обновления прошивки ключа защиты откройте меню «Помощь», пункт «Обновить ключ защиты» и перейдите на закладку «Вручную». В строке «Файл обновления ключа» выберите файл образа ключа и нажмите «Прошить».

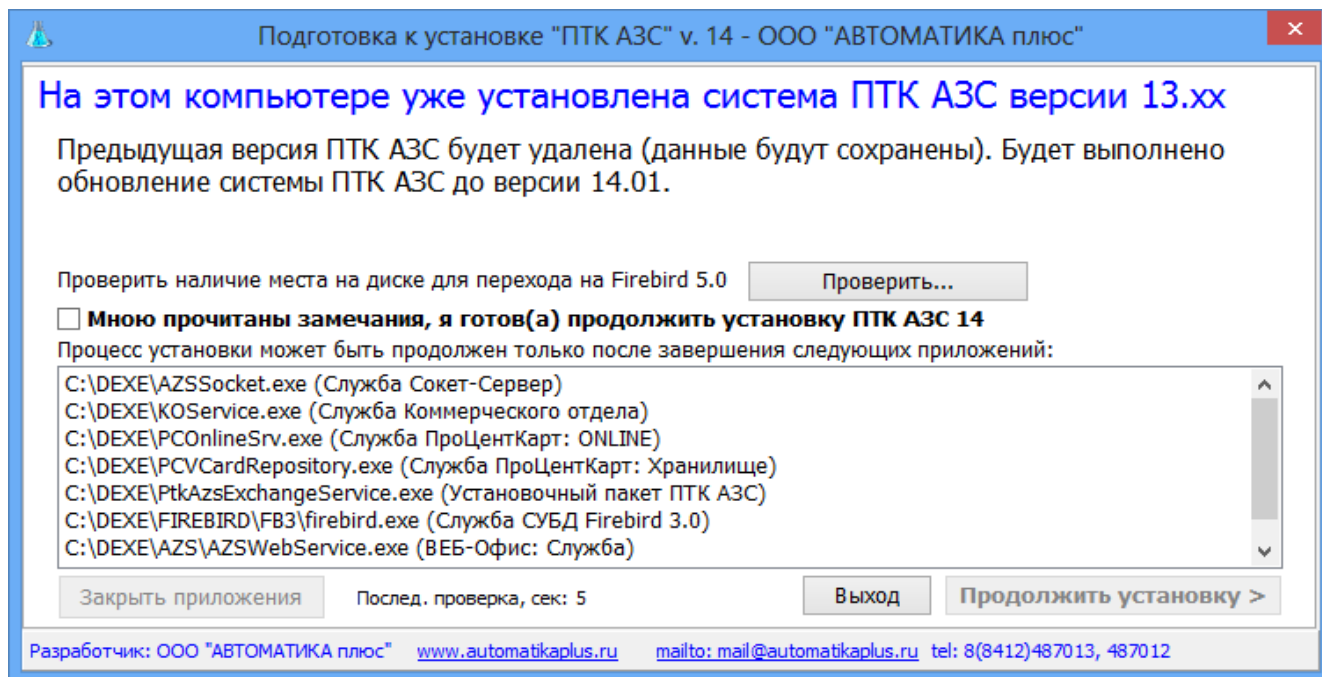
1.1.3 Сохранение образа ключа вручную

Для уточнения опций, прошитых на ключ защиты, специалист ООО «АВТОМАТИКА плюс» может запросить образ ключа защиты. Для сохранения образа ключа защиты откройте меню «Помощь», пункт «Обновить ключ защиты» и перейдите на закладку «Вручную». Далее введите путь в строке «Папка для сохранения образа ключа» и нажмите кнопку «Сохранить».

2. Установка ПТК АЗС 14

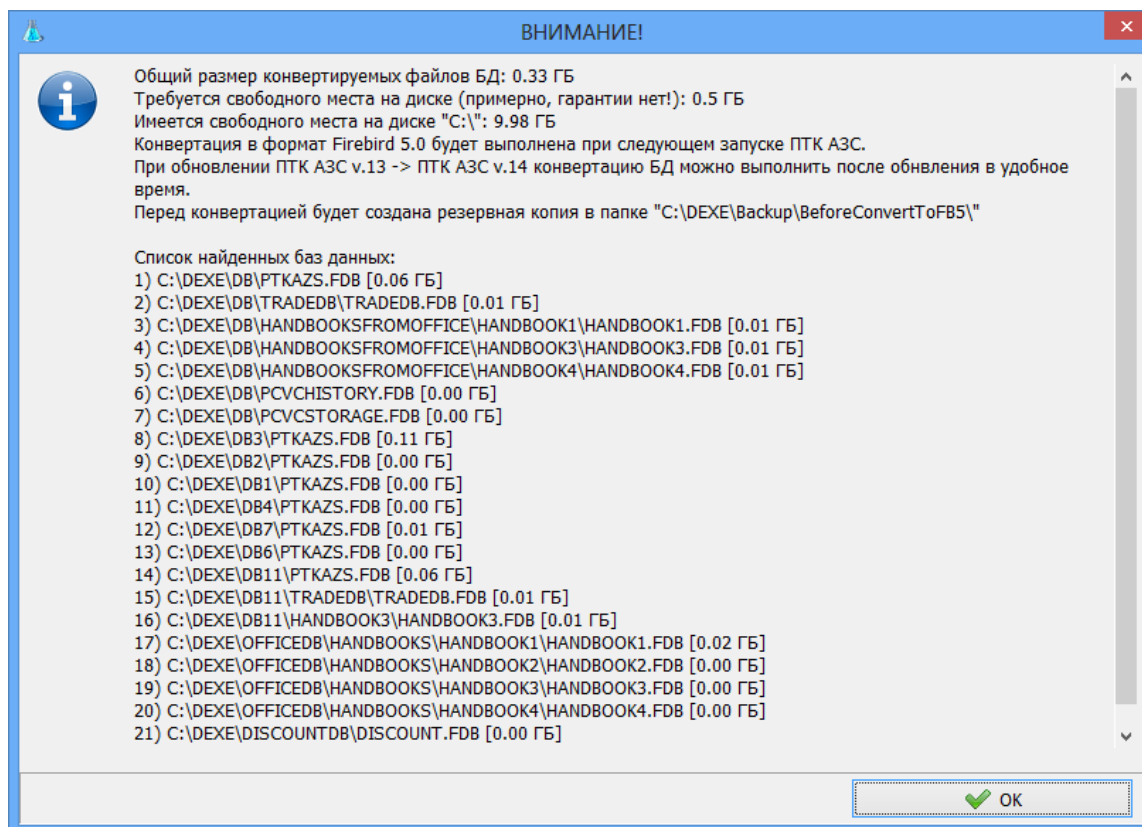
Установка ПТК АЗС 14 производится с помощью мастера установки ПТК АЗС, который представляет собой стандартный инсталлятор под ОС Windows.

Для установки достаточно запустить инсталляционный файл SetupPTKAZS14.exe из каталога с номером версии PTK_AZS14.XX (в этом же каталоге должны лежать файлы «PTKAZS.ex_»). Если ранее на компьютере не была установлена система ПТК АЗС, то сразу начнется установка. Если же на компьютере уже имеется ПТК АЗС, то будет открыто окно «Подготовка к установке ПТК АЗС 14», как показано на рисунке:



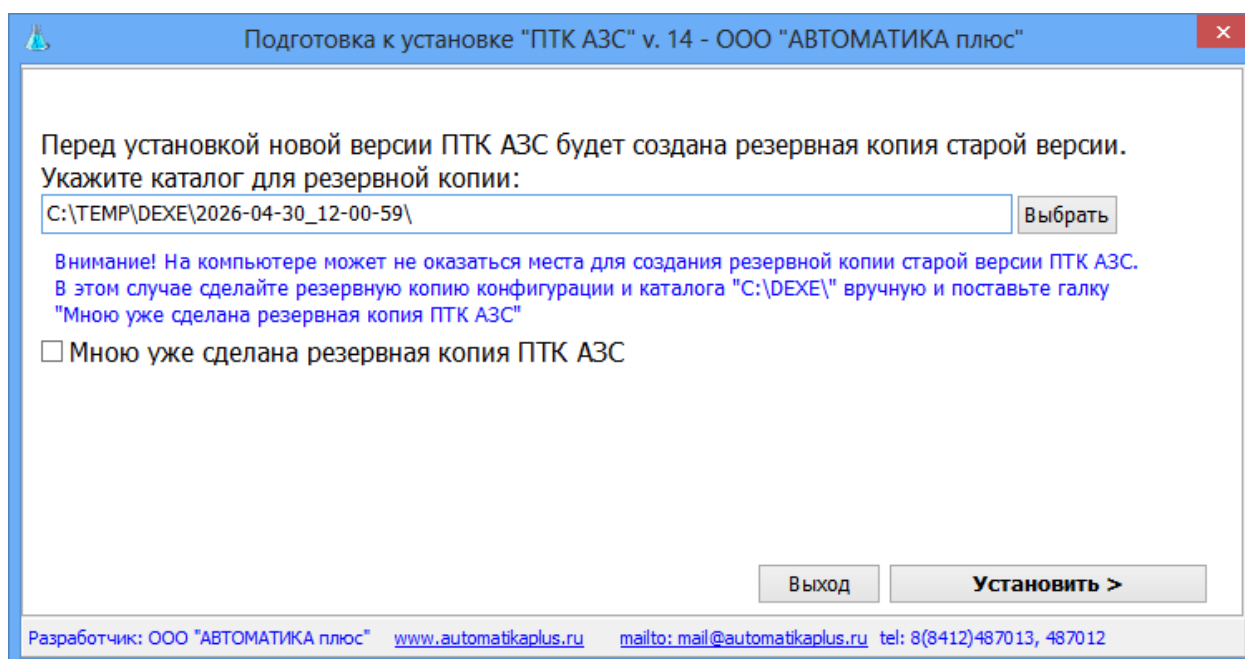
Программа установки автоматически определяет наличие на компьютере старой версии ПТК АЗС и предлагает соответствующие действия. Если у программы имеются замечания по установке, то Вам необходимо внимательно с ними ознакомиться и отметить пункт «Мною прочитаны замечания...».

При установке ПТК АЗС 14 автоматически будет установлен Firebird 5.0. Нажмите кнопку «Проверить» для получения информации о наличии свободного места на диске для перехода на Firebird 5.0.

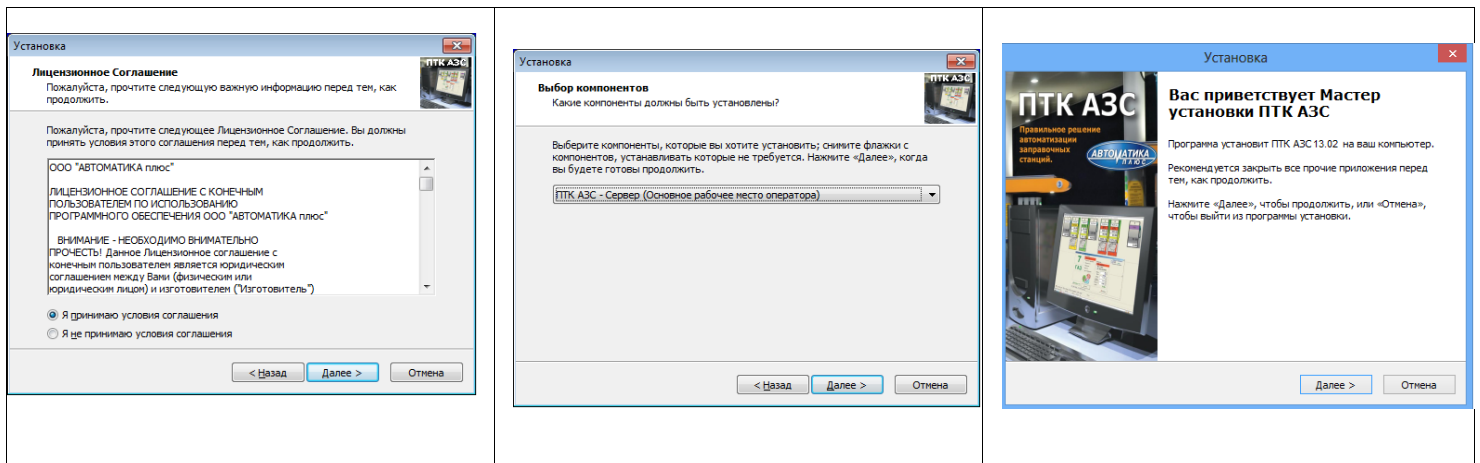


Если на компьютере запущены программы, которые могут помешать установке ПТК АЗС 14, то потребуется их завершить путем нажатия кнопки «Закрыть приложения» (либо закрыть их вручную: обычным способом / через диспетчер задач). После этого можно будет нажать кнопку «Продолжить установку».

Если Вы обновляете ПТК АЗС с предыдущих версий на 14-ю версию, то будет выдано следующее окно:



Программа Вам предложит сделать резервную копию старой версии ПТК АЗС, рекомендуем согласиться (для возможности откатиться на 13 версию, если возникнут проблемы при установке). После нажатия кнопки «Установить» будет запущен инсталлятор ПТК АЗС 14:

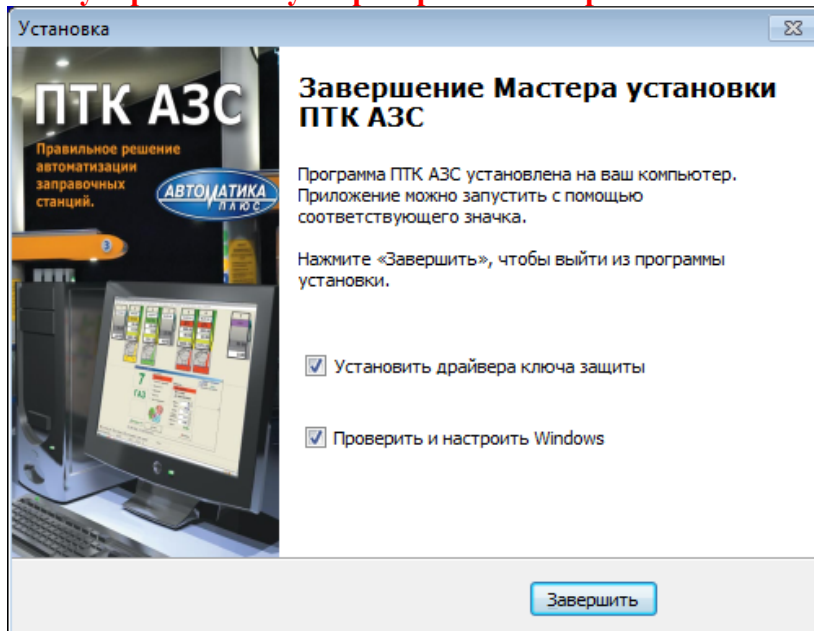


Вы должны согласиться с условиями лицензионного соглашения и выбрать приложение для установки.

Если установка осуществляется на АЗС на основном рабочем месте оператора (куда подключается все оборудование АЗС), то выберите «ПТК АЗС — СЕРВЕР».

В конце установки откроется окно, предлагающее установить дополнительное программное обеспечение и выполнить настройку Windows.

Ни в коем случае не убирайте галку «Проверить и настроить Windows»!



Внимание! Если на компьютере уже был установлен ПТК АЗС 12 или ПТК АЗС 13, то устанавливать драйвер ключа защиты не требуется.

После нажатия кнопки «Завершить» будет установлено дополнительное программное обеспечение, настроена ОС Windows и запущены все необходимые службы и приложения.

2.1 Решение вопросов установки драйверов ключа защиты

Внимание! Если при установке драйвера ключа защиты (<https://www.automatikaplus.ru/ftp/HaspSRM/HASP%20Driver%20Setup/HASPUUserSetup.zip>) возникли ошибки, то скачайте с нашего сайта инсталлятор haspdinst (<https://www.automatikaplus.ru/ftp/HaspSRM/HASP%20Driver%20Setup/haspdinst.zip>) и запустите его с ключом `"/install"`.

Ниже представлены скриншоты установки драйверов ключа защиты:

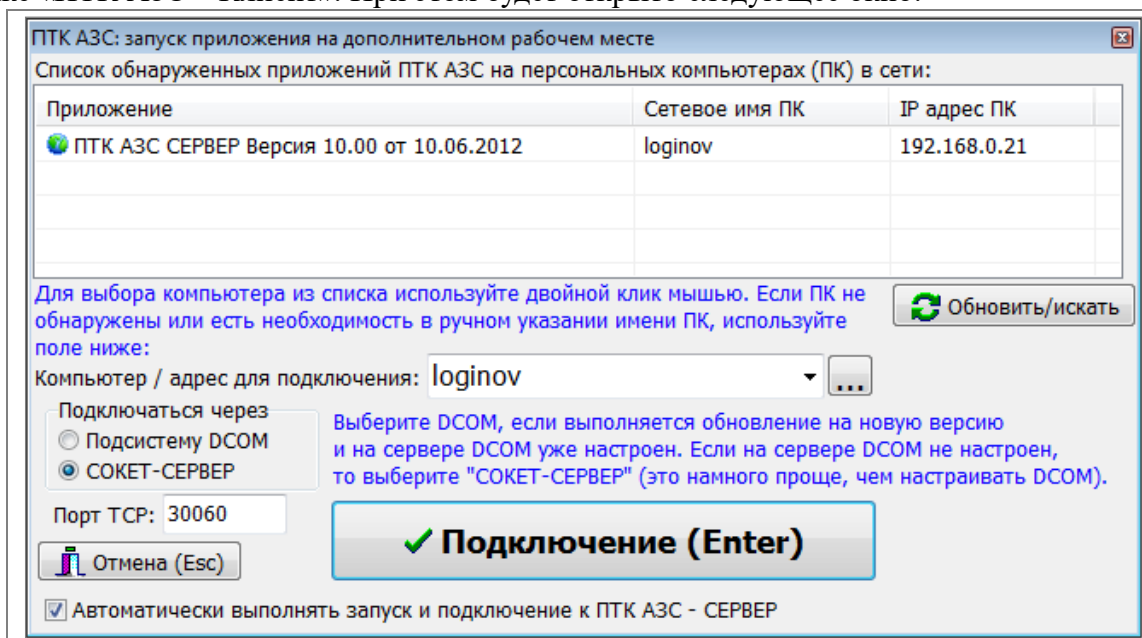


Дождитесь окончания установки ПТК АЗС. Ознакомьтесь с содержимым следующего раздела (дополнительные настройки).

4. Запуск ПТК АЗС 14

Для запуска ПТК АЗС 14 воспользуйтесь соответствующей иконкой на рабочем столе.

Для запуска ПТК АЗС на дополнительном рабочем месте оператора выполните двойной щелчок мыши по иконке «ПТК АЗС – Клиент». При этом будет открыто следующее окно:



Если «ПТК АЗС – Сервер» запущен на другом компьютере, то он автоматически появится в списке. Если «ПТК АЗС – Сервер» запущен, но в списке не появляется, то введите имя или IP-адрес компьютера и нажмите «Обновить / искать».

Внимательно ознакомьтесь с пояснениями в данном окне. Задайте необходимые настройки и нажмите кнопку «Подключение». Если программа выдала сообщение об ошибке, то устраните причину ошибки и повторите попытку.

Внимание! После завершения пуско-наладочных работ рекомендуется поставить флаг «Автоматически выполнять запуск и подключение к ПТК АЗС – СЕРВЕР».